

Vega kommune

Kommuneplanens samfunnsdel 2025-2036

Kapittel 5 Folkehelse og livskvalitet

Innhold

1. Innledning og lovhjemmel	3
2. En bred og sektorovergripende tilnærming	4
3. Sammenheng folkehelsearbeid og videreutvikling av livskvalitet	5
4. Relevante FNs bærekraftsmål og delmål	6
5. Nasjonale prinsipper	7
6. Nasjonal politikk	7
7. Nasjonale forventninger til regional og kommunal planlegging	7
8. Regional folkehelseplan 2018-2025 – «Kilder til livskvalitet»	8
9. Nå-situasjonen og utfordringer i Vega kommune	8
10. Aktører i det systematiske folkehelsearbeidet i Vega	9
11. Muligheter, innovasjon og handlingsrom	9
12. Målsettinger, strategier og tiltak for folkehelse og livskvalitet	11
13. Målsettinger, strategier og tiltak for universell utforming	13
14. Målsettinger, strategier og tiltak for integrering	16
15. Målsettinger, strategier og tiltak for kultur	18
16. Målsettinger og tiltak for idrett, fysisk aktivitet og friluftsliv	20

1. Innledning og lovhjemmel

Dette kapitlet utgjør Vega kommunes plan for utviklingen innen folkehelse og livskvalitet. Hensikten med kapitlet er:

- å utgjøre en kunnskapsbank for politikere, administrasjon og andre
- å gi politikere og administrasjon et godt grunnlag for prioriteringer
- å fastsette en tverrsektoriell politikk og organisering av folkehelsearbeidet og videreutvikling av livskvalitet, egnet til å møte samfunnets utredede utfordringer.

Kommunens ansvar er hjemlet i Lov og forskrift om folkehelsearbeid. Formålet med loven er å bidra til en samfunnsutvikling som fremmer folkehelse, herunder utjevner sosiale helseforskjeller. Folkehelsearbeidet skal fremme befolkningens helse, trivsel, gode sosiale og miljømessige forhold og bidra til å forebygge psykisk og somatisk sykdom, skade eller lidelse.

§ 4. Kommunens ansvar for folkehelsearbeid (sitat):

- *Kommunen skal fremme befolkningens helse, trivsel, gode sosiale og miljømessige forhold og bidra til å forebygge psykisk og somatisk sykdom, skade eller lidelse, bidra til utjevning av sosiale helseforskjeller og bidra til å beskytte befolkningen mot faktorer som kan ha negativ innvirkning på helsen.*
- *Kommunen skal fremme folkehelse innen de oppgaver og med de virkemidler kommunen er tillagt, herunder ved lokal utvikling og planlegging, forvaltning og tjenesteyting.*
- *Kommunen skal medvirke til at helsemessige hensyn blir ivaretatt av andre myndigheter og virksomheter. Medvirkning skal skje blant annet gjennom råd, uttalelser, samarbeid og deltagelse i planlegging. Kommunen skal legge til rette for samarbeid med frivillig sektor.*

Folkehelseloven § 7 første ledd stadfester at kommunen skal iverksette nødvendige tiltak for å møte folkehelseutfordringene i kommunen og tiltak skal komme som konsekvens av utfordringsbildet beskrevet i oversiktsdokumentet (§ 5). Kommunens tiltaksplikt innebærer at kommunen skal iverksette tiltak på de områder med størst folkehelseutfordringer. Helsedirektoratet oppsummerer kommunenes ansvar som følger:

- skal ha nødvendig oversikt over helsetilstanden i befolkningen
- skal bidra til utjevning av sosiale forskjeller
- skal fremme befolkningens folkehelse innen de oppgaver og med de virkemidler de er tillagt
- skal bidra til å beskytte befolkningen mot faktorer som kan ha negative innvirkning på helsen
- skal gjennomføre tiltak med bakgrunn i oversikt over helsetilstanden og de positive og negative faktorer som påvirker folkehelsen

Kilde: <https://www.helsedirektoratet.no/veiledere/systematisk-folkehelsearbeid/roller-og-ansvar-i-folkehelsearbeidet> (pr. 7. november 2022)

2. En bred og sektorovergripende tilnærming

Kapitlet omfatter også universell utforming, integrering, kultur, idrett, fysisk aktivitet og friluftsliv. Disse plantemaene er nært beslektet med folkehelse og livskvalitet ved at tiltak kan underbygge målsettinger for flere av temaene. En ny fritidsaktivitet kan for eksempel fremme både folkehelsen, universell utforming og integrering.

Folkehelse og forebygging av helseutfordringer følges opp planmessig etter denne tredelingen:

Innhold	Hjemmel	Dokument
Oversikt over helsetilstanden i befolkningen og påvirkningsfaktorer	Folkehelseloven § 5	Vega kommune: Oversikt over helsetilstanden og påvirkningsfaktorer 2018-2022 Folkehelseinstituttet: Oversikt folkehelse og oppvekstprofil 2022
Mål og planlegging	Plan- og bygningsloven	Kommuneplanens samfunnsdel
Folkehelsetiltak	Folkehelseloven § 7	Kommuneplanens samfunnsdel, arealdelen Handlingsdel og økonomiplan

Figuren nedenfor er Dahlgren og Whiteheads årsaksfigur (engelsk original, 1991). Den viser årsakssammenhenger og påvirkningsfaktorer, samt hvordan folks helse og livskvalitet har opprinnelse i sosioøkonomiske betingelser, sosiale nettverk og individuelle faktorer.



3. Sammenheng folkehelsearbeid og videreutvikling av livskvalitet

Folkehelsearbeid er samfunnets innsats for å påvirke faktorer som direkte eller indirekte fremmer befolkningens helse og trivsel, forebygger psykisk og somatisk sykdom, skade eller lidelse, eller som beskytter mot helsetrusler, og arbeid for en jevnere fordeling av faktorer som direkte eller indirekte påvirker helsen (Regjeringen.no, oktober 2022).

God livskvalitet er et viktig mål for folkehelsearbeidet. Den innebærer et helsefremmende, rettferdig og inkluderende samfunn. Utjevning av sosiale forskjeller er et viktig for satsingen på livskvalitet. Mindre ulikhet gir ofte større grad av tilhørighet, fellesskap og tillit – både mellom mennesker og til institusjoner, samt bedre helse og livskvalitet.

Livskvalitet omfatter både objektive faktorer som økonomi, boforhold og deltakelse i samfunnet, og subjektive faktorer som glede, mening, engasjement og tilfredshet.

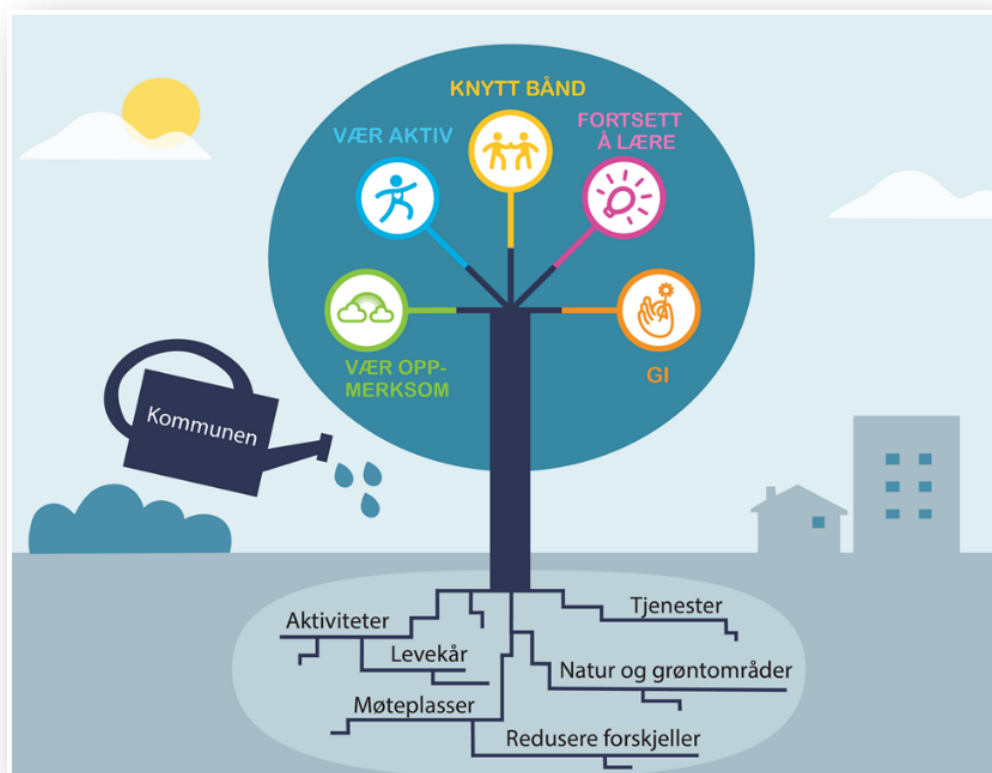
Opplevelse av trygghet, fellesskap, utvikling og påvirkningsmuligheter er viktige forhold.

Stress kan redusere livskvaliteten, særlig om det varer over tid. Stress oppstår når krav overstiger det man tror man kan klare. Dårlig oppvekst og levekår, helseproblemer, traumer, utenforskap og negativ sosial evaluering er særlig stressende, mens fellesskap og gode opplevelser bidrar til å beskytte mot slike belastninger. God livskvalitet beskytter også mot psykiske plager som angst og depresjon og gjør det lettere å leve med helseplager.

Figuren illustrerer bredden av muligheter for kommunen å fremme «hverdagsgledens fem»:

- (1) å knytte bånd
- (2) være fysisk aktiv
- (3) fortsette å lære
- (4) oppmerksomhet
- (5) å gi til andre

Figuren viser at aktiviteter, levekår, møteplasser, tjenester, natur og grøntområder samt å redusere forskjeller, er de mest aktuelle temaene for å fremme livskvalitet og god helse (FHI fagartikkel 2. mars 2022).



4. Relevante FNs bærekraftsmål og delmål



3.4) Innen 2030 redusere prematur dødelighet forårsaket av ikke-smittsomme sykdommer med en tredel gjennom forebygging og behandling, og fremme mental helse og livskvalitet.

3.5) Styrke forebygging og behandling av misbruk, blant annet av narkotiske stoffer og skadelig bruk av alkohol.

3.6) Innen 2020 halvere antall dødsfall og skader i verden forårsaket av trafikkulykker.

3.a) Styrke gjennomføringen av Verdens helseorganisasjons rammekonvensjon om forebygging av tobakksskader i alle land.

3.d) Styrke kapasiteten i alle land, særlig i utviklingsland, for tidligvarsling, risikoreduering og håndtering av nasjonale og globale helserisikoer.

5.1) Få slutt på alle former for diskriminering av jenter og kvinner i hele verden.

6. Sikre bærekraftig vannforvaltning, tilgang til vann og gode sanitærforhold for alle.

8.5) Innen 2030 oppnå full og produktiv sysselsetting og anstendig arbeid for alle kvinner og menn, inkludert ungdom og personer med nedsatt funksjonsevne, og oppnå lik lønn for likt arbeid.

8.6) Innen 2020 betydelig redusere andelen unge som verken er i arbeid, under utdanning eller opplæring.

8.9) Innen 2030 utarbeide og iverksette politikk for å fremme en bærekraftig turistnæring som skaper arbeidsplasser og fremmer lokal kultur og lokale produkter.

10.2) Innen 2030 sikre myndiggjøring og fremme sosial, økonomisk og politisk inkludering av alle, uavhengig av alder, kjønn, funksjonsevne, rase, etnisitet, nasjonal opprinnelse, religion eller økonomisk eller annen status.

11.1) Innen 2030 sikre at alle har tilgang til tilfredsstillende og trygge boliger og grunnleggende tjenester til en overkommelig pris, og bedre forholdene i slumområder.

11.2) Innen 2030 sørge for at alle har tilgang til trygge, tilgjengelige og bærekraftige transportsystemer til en overkommelig pris og bedre sikkerheten på veiene, særlig ved å legge til rette for kollektivtransport og med særlig vekt på behovene til personer i utsatte situasjoner, kvinner, barn, personer med nedsatt funksjonsevne og eldre.

11.3) Innen 2030 styrke inkluderende og bærekraftig urbanisering og muligheten for en deltakende, integrert og bærekraftig samfunnsplanlegging og forvaltning i alle land.

11.7) Innen 2030 sørge for at alle, særlig kvinner og barn, eldre og personer med nedsatt funksjonsevne, har tilgang til trygge, inkluderende og tilgjengelige grøntområder og offentlige rom.

5. Nasjonale prinsipper

Under arbeidet med Lov om folkehelsearbeid ble det utredet fem prinsipper for folkehelsearbeidet (Prop. 90 L (2010–2011)). Disse er:

- Utjevning av sosiale helseforskjeller
- Helse i alt vi gjør
- Bærekraftig utvikling
- Føre-var
- Medvirkning

Prinsippene har beholdt sin aktualitet etter lovutredningene og brukes av offentlige instanser i planlegging. Nordland fylkeskommune har tilføyd:

- Lokal mobilisering
- Fokus på strukturelle tiltak

De sju kulepunktene ovenfor omtales samlet som gjennomgående perspektiver i folkehelsearbeidet i fylket.

6. Nasjonal politikk

Nasjonal politikk setter søkelys på:

- Tidlig innsats blant barn og unge
- Forebygging av ensomhet
- Sosial ulikhet i helse
- Innsats for et trygt og helsefremmende samfunn
- Gode levevaner og helsevennlige valg

7. Nasjonale forventninger til regional og kommunal planlegging

Relevante forventninger (sitert):

Det settes av tilstrekkelige arealer av god kvalitet til grønnstruktur, uterom og møteplasser som stimulerer til fysisk aktivitet, naturopplevelse og sosialt fellesskap, samtidig som byer og tettsteder utvikles gjennom fortetting og transformasjon.

Sykling og gange og kollektivtrafikk prioriteres i byer og tettsteder gjennom planlegging av helhetlig infrastruktur som er sammenhengende, tilgjengelig, attraktiv og trygg.

Det legges til rette for trygge skoleveier og aktivitetsvennlige nærmiljøer med varierte tilbud for lek og opphold for ulike aldersgrupper. Deltakelse i samfunnet for flest mulig sikres gjennom universell utforming av nye bygninger og uteområder.

Samfunns- og arealplanleggingen brukes som virkemidler for å utjevne forskjeller, forebygge levekårsutfordringer og sikre en sosial balansert utvikling gjennom boligbygging, lokalisering av teknisk og sosial infrastruktur og offentlige tjenester.

Det legges til rette for kultur, kunst, idrett og frivillighet i planleggingen og settes av tilstrekkelige arealer til kultur- og idrettsformål. Åpne og inkluderende samfunn og steder.

8. Regional folkehelseplan 2018-2025 – «Kilder til livskvalitet»

Nordland fylkeskommune har sju overordnede målsettinger for folkehelseutviklingen:

- *Forankring av folkehelsearbeidet.* Folkehelsearbeidet i Nordland skal drives langsiktig, målrettet og helhetlig gjennom god politisk, administrativ, planmessig og økonomisk forankring.
- *Samarbeid.* Folkehelsearbeidet i Nordland skal forankres og utvikles gjennom bredt og forpliktende samarbeid mellom offentlige, frivillige og private aktører.
- *Bo- og nærmiljø.* Alle innbyggere i Nordland skal ha trygge, attraktive og helsefremmende bo- og nærmiljø
- *Et inkluderende og likeverdig samfunn.* Nordland skal være et inkluderende og likeverdig fylke hvor alle innbyggere kan medvirke og delta på like vilkår.
- *Barn og ungdom.* Barn og ungdom er rustet til å mestre livets utfordringer.
- *Voksenlivet.* Alle voksne i Nordland skal føle at de bidrar i samfunnet, utnytter sitt potensial, videreutvikler sine ressurser og opplever mestring.
- *Alderdøm.* Alle eldre skal ha mulighet til å ta i bruk sine ressurser, delta i samfunnet, føle trygghet og ha god trivsel.

Fylkeskommunens målstruktur legges med tilpasninger til grunn for delmål og strategier/tiltak i kommuneplanens samfunnsdel. Tilpasningene innebærer at folkehelsefremmende strategier og tiltak inngår i andre kapitler enn dette.

9. Nå-situasjonen og utfordringer i Vega kommune

Folkehelsestilstanden legges til grunn for samfunnsdelen¹. Hovedutfordringene er:

- Lavt utdanningsnivå
- Høyt på statistikken over antall personer i gruppen 18-66 som mottar uføreytelser
- Overvekt blant unge vegværing
- Flere hjerte- karsykdommer enn landet som helhet
- Høyere andel muskel- og skjelettlidelser enn resten av landet
- Psykiske lidelser
- Noe utenforskap blant ungdommer
- Høy andel barn med barnevernstiltak
- Eldrebølgen og hverdagsrehabilitering
- Flyktninger som skal integreres
- Fysisk aktivitet er for lav

Andre identifiserte negative forhold:

- Lav forventet levealder
- Skoletrivselen varierer
- Mangel på gode sosiale arenaer i fritiden

¹ Vega kommunes vedtatte oversikt over helsetilstand og påvirkningsfaktorer er for perioden 2018-2022. Vi har tatt hensyn til senere FHI rapporter, Ungdata m.v., for å legge til grunn et så oppdatert bilde som mulig.

Identifiserte positive påvirkningsfaktorer:

- Et lite og trygt samfunn der folk kjenner hverandre
- Engasjement i lag og foreninger
- Skolens og barnehagens status som helsefremmende skole og barnehage
- Naturen er lett tilgjengelig og tilbyr særdeles varierte muligheter for helsefremmende aktiviteter. Turtilbudene er kortreiste.
- Betydelig infrastruktur for idrett, mosjon og tur
- Moderne infrastruktur for helse- og omsorgsformål
- Verdensarv og kulturmiljøer som kilde til lokalt engasjement og stolthet.
- Tilbudet om kollektiv båttransport mellom Vega, Ylvingen og Brønnøysund fungerer godt for deltakelse i arrangementer mv. i Brønnøysund.

Forebygging kan ikke begrenses til eksisterende negative forhold. Den må også favne forhold som pr i dag ikke har fått utvikle seg negativt. Vi skal forsterke og videreutvikle det som fungerer godt, og ikke minst utnytte den gode infrastrukturen som Vega har for mosjon, idrett, friluftsliv og sosiale aktiviteter.

Vi må videre ta hensyn til rådende demografiske utviklinger, som for eksempel økningen i antall eldre og omsorgstrengende personer, barnekullenes størrelse og flere flyktninger.

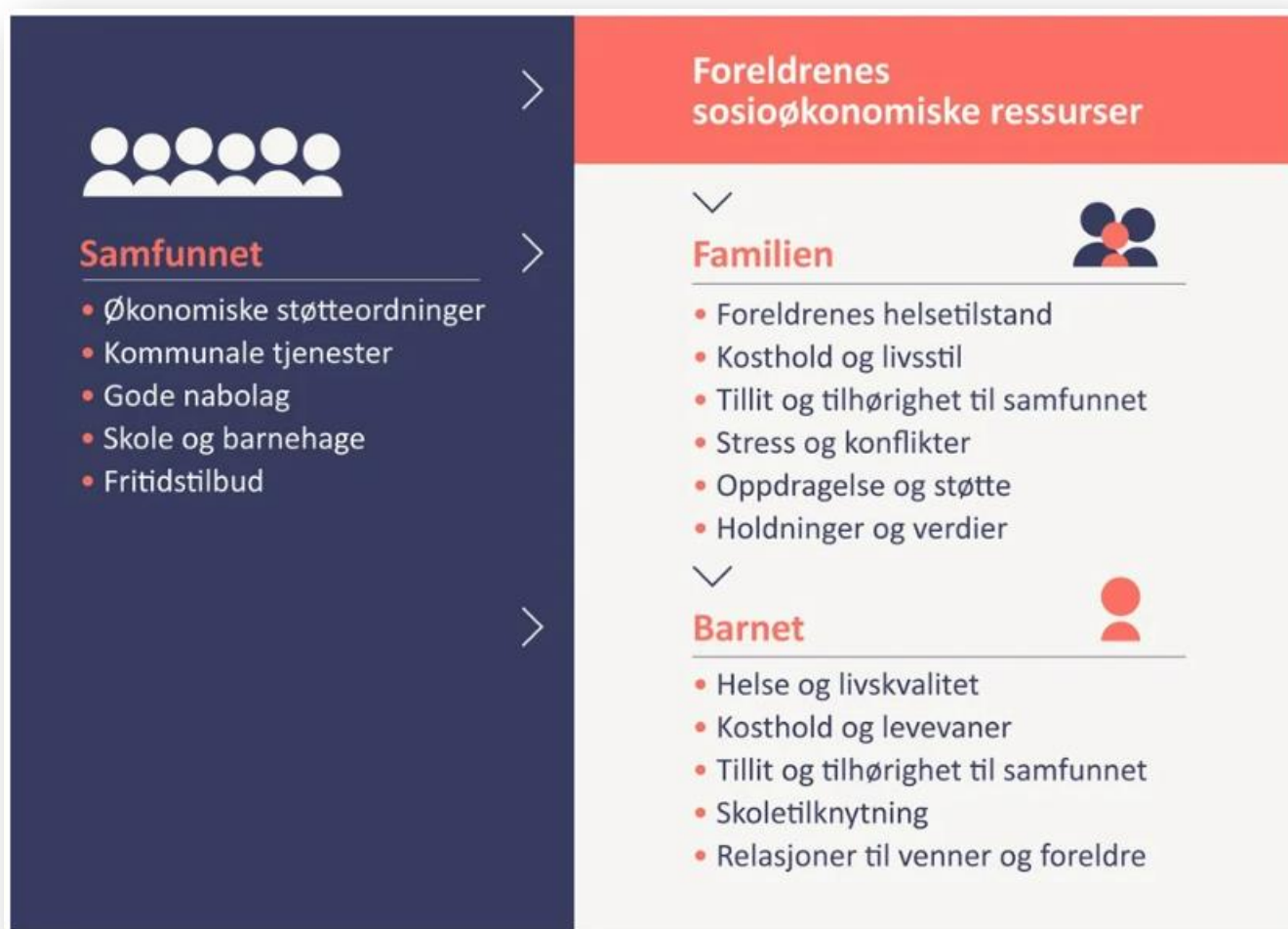
10. Aktører i det systematiske folkehelsearbeidet i Vega

De viktigste aktørene i Vega kommune er:

- Vega kommune, folkevalgte samt alle tjenester og enheter
- Vega Frivilligsentral og Vega Media (privat kulturaktør)
- Lag og foreninger
- Den enkelte innbygger
- Eksterne statlige og regionale myndigheter
- Samarbeidskommuner
- Næringslivet

11. Muligheter, innovasjon og handlingsrom

Vega kommune legger til grunn at våre barn og unge er i en utfordrende situasjon. Familiens forutsetninger for å gi barna en god oppvekst utgjør kjernen i flere av Vegas folkehelseutfordringer. Vi skal arbeide med selve roten til utfordringene. Vega kommune legger til grunn Folkehelseinstituttets vurderinger av årsakssammenhenger for uhelse. Barns utvikling påvirkes av samfunnet direkte, og av familien sin som vist i figuren nedenfor. Foreldrenes økonomiske, kulturelle og sosiale ressurser varierer, og har stor betydning for barns helse og oppvekst.



Illustrasjon av hvordan barnet og familien påvirkes av foreldrenes sosioøkonomiske ressurser og omgivelsene rundt. Sosial ulikhet viser til at det er ulik fordeling av ressurser mellom grupper i samfunnet. Dette inkluderer økonomiske ressurser som inntekt, eiendeler og bolig; kulturelle ressurser som utdanning, kunnskap og kulturell praksis; og sosiale ressurser som venner, familie og arbeidskolleger. Samlet sett utgjør dette familiens sosioøkonomiske ressurser.

Kilde: FHI Oppvekstprofil for Vega 2022

12. Målsettinger, strategier og tiltak for folkehelse og livskvalitet

Folkehelse og livskvalitet og de øvrige fem plantema i dette kapitlet underbygger følgende to hovedmål i samfunnsdelen:

- Livskvalitet og høy trivsel for alle
- God helse, hele livet

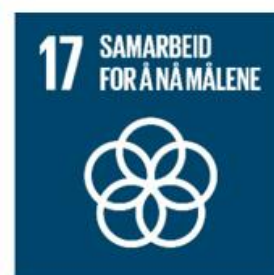
Videre inngår strategiene i følgende satsingsområder i denne planen:

- Styring av tjenester
- Sosialt lokalsamfunn
- Unge mennesker
- Kommunikasjon og informasjon
- Boligutvikling

Vi vil:	Slik gjør vi det:
Forankring, kompetanse og kunnskap	<p>Bemanne stilling som heltids folkehelsekoordinator.</p> <p>Administrasjonen skal gjennomføre et årlig utviklingsverksted om folkehelse og livskvalitet for ansatte, folkevalgte og samarbeidspartnere. Tiltaket gjennomføres første gang høsten 2025.</p> <p>Utviklingsverkstedet skal være grunnlag for valg av strategier og tiltak for handlingsdel og økonomiplan 2025-2027, samt for årlig tiltaksplan for samarbeidet med NFK (se nedenfor).</p> <p>Rådene for personer med funksjonsnedsettelse, eldre og ungdom skal normalt behandle saker som angår folkehelse og livskvalitet.</p> <p>Folkehelse og livskvalitet inngår i folkevalgtopplæringen med virkning fra kommunestyreperioden 2023-2027.</p> <p>Oppdatere oversikten over helsetilstand og påvirkningsfaktorer</p> <p>Arbeid med folkehelse og livskvalitet skal inngå i kommunens årsberetning med virkning fra 2025.</p>
Samarbeid	<p>Videreføre samarbeidet med frivillige lag og foreninger forblir et hovedspor i kommunens arbeid med folkehelse</p> <p>Inngå samarbeidsavtale om folkehelsearbeid med NFK</p> <p>Samarbeide med NAV og NFK/VGS om arbeid for å redusere utenforskap blant eldre ungdom og unge voksne</p> <p>Delta i annet samarbeid og i andre nettverk når kapasiteten tillater</p>

Vi vil:	Slik gjør vi det:
Sosiale og trygge bo- og nærmiljø	<p>Skape og videreutvikle sosiale møteplasser for alle</p> <p>Fremme sikkerhetsfremmende og skadeforebyggende tiltak</p> <p>Vurdere en fadderordning eller lignende for nytilflyttede.</p>
Inkluderende og likeverdig samfunn	<p>Alle innbyggere skal kunne medvirke i kommunale saker.</p> <p>Styrke den flerkulturelle kompetansen og representasjonen blant de ansatte i kommunen</p> <p>Bidra til åpenhet om psykisk helse, vold, seksuelle overgrep, LHBTIQ+, trakassering og mobbing</p>
Kvalitet i voksenlivet	<p>Fremme et arbeidsliv som motvirker utenforskap og skaper plass til flest mulig av innbyggerne i arbeidsdyktig alder (16 – 70+ år)</p> <p>Legge til rette for at alle skal kunne ta helsefremmende valg i livene sine, enten det gjelder forebygging av livsstilssykdom, kosthold, fysisk aktivitet, rus, tobakk, narkotika</p> <p>Legge til rette for at voksne, uansett type husstand og inntektsgruppe, skal kunne sosialisere seg</p>

Arbeidet med folkehelse og livskvalitet forventes å gi positive effekter også for arbeidslivet, inkludering og likestilling mellom kjønnene. Samarbeid er helt nødvendig for å nå de andre bærekraftsmålene.



13. Målsettinger, strategier og tiltak for universell utforming

§ 17 i lov om likestilling og forbud mot diskriminering definerer universell utforming slik:

«Med universell utforming menes utforming eller tilrettelegging av hovedløsningen i de fysiske forholdene, inkludert informasjons- og kommunikasjonsteknologi (IKT), slik at virksomhetens alminnelige funksjoner kan benyttes av flest mulig, uavhengig av funksjonsnedsettelse.»

Samfunns- og arealplanlegging er et viktig virkemiddel for å oppnå like muligheter for alle. Ved å legge universell utforming til grunn kan man skape gode liv for alle og et samfunn som alle kan bruke. Plan- og bygningslovens formålsparagraf, femte ledd:

«Prinsippet om universell utforming skal ivaretas i planleggingen og kravene til det enkelte byggetiltak. Det samme gjelder hensynet til barn og unges oppvekstvilkår og estetisk utforming av omgivelsene. For boliger skal prinsippet om universell utforming ivaretas gjennom krav til tilgjengelighet.»

Vega kommune legger de sju allmenngyldige prinsippene for universell utforming (UU) til grunn for evaluering av eksisterende utforming, samt for videreutvikling.

- Like muligheter for bruk
- Fleksibel i bruk
- Enkel og intuitiv i bruk
- Forståelig informasjon
- Toleranse for feil
- Lav fysisk anstrengelse
- Størrelse og plass for tilgang og bruk

Prinsippene er utarbeidet ved North Carolina State University i 1997 (Kilde: BUFDIR). De kommer i tillegg til lover, forskrifter og norske standarder for UU.



Barne-, ungdoms- og familiedirektoratet (2022)

«I dag har vi en relasjonell tilnærming, hvor vi ser funksjonshemming som noe som oppstår fordi det er et misforhold mellom en persons forutsetninger og omgivelsenes utforming eller krav til funksjon. En funksjonshemming er med andre ord noe som oppstår i samspillet mellom personen og omgivelser som ikke er skikkelig tilrettelagt. Når vi sier at noen er funksjonshemmet i dag viser vi altså til en spesifikk situasjon i omgivelsene som skaper barrierer for vedkommende slik at personen blir funksjonshemmet».

Vi vil:	Slik gjør vi det:
Medvirkning med relevante brukergrupper og instanser	Rådet for personer med funksjonsnedsettelse, Eldrerådet, Ungdområdet skal kalles inn for medvirkningsarena. Brukerne selv i direkte møter Faginstanser og fagfolk, internt og eksternt
Kompetanseheving	Åpen fagdag om universell utforming for kommunalt ansatte, byggeiere, handelsnæringen og anleggsbransjen UU i folkevalgtopplæringen
Identifisere og prioritere de viktigste barrierene for deltakelse i lokalsamfunnet.	Gjennomføre en kartlegging av UU i lokalsamfunnet Se kartleggingen i lys av arbeidet med ny tilstandsrapport for folkehelsen Prioritere barrierer for tiltak etter samråd med brukere og rådene nevnt ovenfor
Arbeide systematisk med de viktigste barrierene	Henter innspill og inspirasjon fra nasjonale handlingsplaner og innspill fra offisielle veiledere om universell utforming Velger og prioriterer tiltak ut fra forventet effekt og legger de i handlingsdel/økonomiplan
Universelt utformede bygg og anlegg	UU som et gjennomgående perspektiv for utvikling i all kommunal saksbehandling Kontrollere at kommuneplanens arealdel, reguleringsplaner og byggesaksbehandlingen ivaretar UU gjennomgående
Utearealer for alle – fysisk utforming for deltakelse og sosiale formål	Bidra til flere og bedre møteplasser mellom personer med funksjonsnedsettelse og folk flest Fremme og planlegge for enklere adkomst til anlegg, transport, fritidsarenaer, friluftsliv samt rekreasjonsareal for personer med funksjonsnedsettelse. Opplevelsesverdiene i Vegaøyen verdensarv skal gjøres mer tilgjengelig for personer med funksjonsnedsettelse (utviklingsprosjekt universelt utformet dunvær). Universelt utformet aktivitetspark for hele befolkningen og tilreisende.
IKT og digitale tjenester skal tilpasses alle	Offentlige tjenester på internett skal tilpasses slik at personer med funksjonsnedsettelse i største oppnåelige grad kan benytte dem.
Offentlige anskaffelser	Konkurransesgrunnlag for offentlige anskaffelser skal ta hensyn til UU.

Hovedmålet med universell utforming er redusere uønsket ulikhet. Arbeidet med UU er positivt for folks helse. Vi skal arbeide både systematisk og kreativt med tilretteleggingen for alle i Vega kommune, herunder også for reiselivets kunder og andre tilreisende.

Mål nummer 11 er valgt på grunn av den tydelige forbindelsen mellom dette bærekraftsmålet og plan- og bygningsloven.



14. Målsettinger, strategier og tiltak for integrering

Formålet med Lov om integrering gjennom opplæring, utdanning og arbeid (integreringsloven) er at innvandrere tidlig integreres i det norske samfunnet og blir økonomisk selvstendige. Loven skal bidra til at innvandrere får gode norskkunnskaper, kunnskap om norsk samfunnsliv, formelle kvalifikasjoner og en varig tilknytning til arbeidslivet. Loven skal videre legge til rette for at asylsøkere tidlig får kjennskap til norsk språk og samfunnsliv.

Innvandrere er definert som personer som selv har innvandret til Norge, og som er født i utlandet av utenlandsfødte foreldre og fire utenlandsfødte besteforeldre.

I Vega kommune er det Flyktningetjenesten som mottar flyktninger og andre innvandrere. Tjenesten preges selvsagt av noen topper i innvandringen, som under mottaket av ukrainere i 2022. Toppene innebærer at arbeidsbelastningen på enkeltansatte blir forbigående høy, og at vi konkurrerer med andre kommuner om tolketjenester. Vega kommune samarbeider med Voksenopplæringen i Brønnøysund om språkopplæringen i introduksjonsprogrammene.

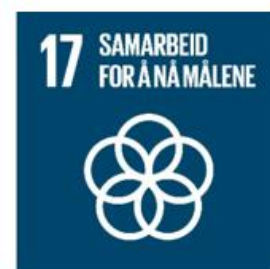
Erfaringene med integrering i lokalsamfunnet er i all hovedsak positive etter at det systematiske arbeidet startet i 2015. Kommunen, bedrifter, lag og foreninger samt enkeltpersoner har stilt opp og bidratt. Vi har flere suksesshistorier med utenlandsfødte personer som nå er i alminnelig, lønnet arbeid, samt barn som er godt inne i barne- og ungdomsmiljøene. Det er kort vei fra problem til løsning i arbeidet med integrering i Vegasamfunnet. Vegværingene, både gamle og nye, kan glede seg over et mer mangfoldig samfunn.

En hovedutfordring er å skape mange og gode arenaer hvor reell integrering faktisk skjer. Innvandrerne trenger mye direkte kontakt med oss andre for å tilegne seg språket, kunnskap om hvordan vegværingene lever livene sine, kulturforståelse og vennskap på tvers av nasjonalitetene.

Vega kommune ser på flyktninger og innvandrere som en ressurs i lokalsamfunnet.

Vi vil:	Slik gjør vi det:
Fremme integrering og inkludering	<p>Forberede lokalsamfunnet på flere utenlandsfødte innbyggere gjennom informasjonstiltak</p> <p>Holde innbyggerne orientert om integreringsprosessen, både suksesshistorier, forbedringspotensialene samt næringslivets og frivillighetens viktige roller</p> <p>Videreføre det kommunale mottaksapparatet innenfor kartlegging, tolking, personlig støtte, helse og opplæring</p> <p>Videreføre introduksjonsprogram med språkopplæring i regi av voksenopplæringen i Brønnøysund som en hoveddel</p> <p>Skaffe til veie arenaer for språktrening</p>
Hverdags-integrering	<p>Fortsette den gode dialogen med lag og foreninger samt enkeltentusiaster om bidrag til innvandrernes og integreringens beste</p> <p>Bidra til at innvandrede barn og unge snarest mulig kommer i normal dialog med norske jevnaldrende</p> <p>Skape flere arenaer hvor innvandrere møter vegværing for alminnelig samkvem og kontakt</p> <p>Innhente erfaringer fra andre kommuner</p>
Tiltak mot diskriminering	Være forberedt på tiltak mot eventuell diskriminering, nedsettende omtale eller annet som rammer enkeltpersoner eller grupper
Tiltak mot segregering	<p>Orienterere innvandrerne om fordelene og mulighetene forbundet med å oppsøke norske miljøer</p> <p>Orienterere innvandrerne om ulemper og risiko forbundet med segregering som en form for utenforskap, herunder mulige konsekvenser for andre generasjons innvandrere</p>
Finansiere integrering	Utnytte tilskuddsordninger

Vega kommune bidrar globalt ved å ta vare på folk på flukt.

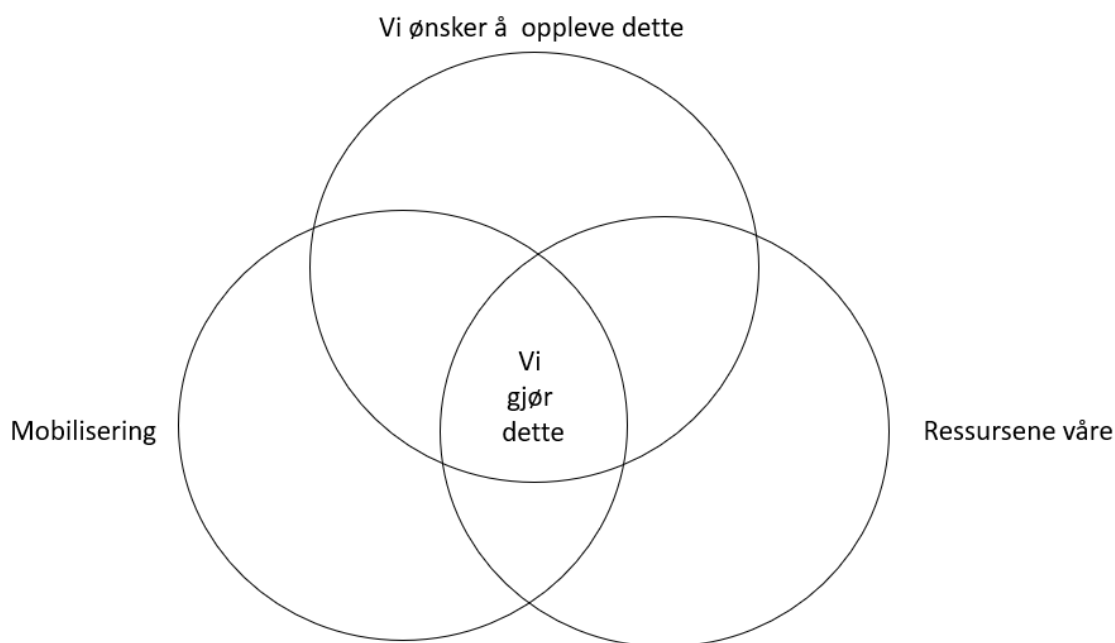


15. Målsettinger, strategier og tiltak for kultur

Kultur er en av kommunesamfunnets største kilde til bolyst, alminnelig sosial deltakelse og personlig utvikling. Verdiskapningen innenfor kultur og frivillighet omfatter også bidrag til viktige samfunnstema som inkludering, integrering, helse, utdanning, samfunnssikkerhet, lokalhistorie, matauke og tradisjoner.

Kultur i Vega har tre kilder; frivillighetens bidrag, det offentlige bidrag og tilrettelegging samt kommersielle tilbud. Vega kommune har ikke store kommersielle tilbud og må stort sett sørge for at kulturelle aktiviteter leveres til folk av folket selv. Det er lite som skjer uten at en frivillig entusiast eller gruppe stiller seg bak aktiviteter. Det offentlige bidrar med store anleggsressurser samt en del aktivitetsfremmende ressurser.

Kulturtilbudet vårt er et såkalt *minste felles multiplum* av hva vi ønsker å oppleve, ressursene og evnen til å mobilisere. Lag og foreninger samt noen entusiaster har en forløsende effekt på befolkningen og kan utgjøre en stor forskjell i folks livskvalitet.



De siste tiårene har folks fritidsaktiviteter endret seg drastisk. TV, sosiale medier og digitale aktiviteter har mye større oppmerksomhet i befolkningen nå enn tidligere. Barnekullene er mindre enn før. Det er færre barn som skal følges opp og dermed færre voksne som tar verv og oppgaver i lag og foreninger. Dette forsterkes ved at en større andel ungdommer enn før tar VGS i andre kommuner enn Brønnøy og er mindre tilgjengelige for lokale kulturtilbud på hverdager. I tillegg; veksten i folks private økonomi har gjort at flere innbyggere har hytter, båter og campingbiler, samt at de reiser mer ut av kommunen i fritiden. På plussiden er flere seniorer med god helse og mye arbeidslyst.

I sum er dette kampen om folks oppmerksom og tid. Kulturtilbudet blir ikke større enn det vi møter opp for å oppleve.

Noen viktige hensyn for videreutvikling av kulturtilbudet og frivilligheten i kommunen:

- Kulturtilbudet innrettes for å forebygge ensomhet blant barn og unge.
- Kulturtilbudet innrettes for at flere unge voksne etablerer seg med bolig og familie på Vega eller på Ylvingen.
- Kulturtilbudet innrettes for å aktivisere en voksende andel seniorer/eldre.
- Kulturtilbudet innrettes for å føre generasjoner sammen.
- Kulturtilbudet støtter integreringen i samfunnet.
- Kulturtilbudet understøtter utviklingen av nye arenaer for nye ferdigheter, alminnelig kunnskapsøkning og utvikling av kreative egenskaper.

Vi skal følge med i tiden, og ikke minst utnytte de nye, digitale mulighetene for opplevelser, som for eksempel e-sport, samt markedsføring. Vi skal ta hensyn til at unge voksne, spesielt unge kvinner, er en kritisk liten gruppe i befolkningen (SSB), og viktig for lokalsamfunnets samlede bærekraft.

Vi vil:	Slik gjør vi det:
Vega kommune som pådriver for kultur og sosial deltakelse i lokalsamfunnet	Arbeidet med kulturtilbudet skal innrettes som brukerorientert kulturundersøkelse ved at Vega kommune oppsøker og lytter til innbyggergrupper (barn, unge voksne, innvandrere, seniorer og folk flest). Vi skal legge til grunn at innbyggernes behov er i kontinuerlig endring. Satse videre på frivilligheten som bærebjelke i hverdagsaktivitetene. Aktivitetspark for hele befolkningen og tilreisende.
Prioritere aldersgruppen 18-30 år.	Prioritere de unge voksne av hensyn til samfunnets sosiale og økonomiske bærekraft Innrette eksisterende tilbud slik at de i økende grad møter behovene til unge voksne Støtte etablering av nye tilbud for aldersgruppen
Videreføre og videreutvikle gode tilbud	Vega Frivilligsentral Bibliotek med kulturarena Folkets hus Vega helsehus Lag og foreninger Skatehallen Harry Café (ungdomsklubb) Muséer Kirker og kapell Vegadagan
Kunst i det offentlige rom	Opprettholde skulpturlandskap «En ny samtale» (Kain Tapper, 1992)

16. Målsettinger og tiltak for idrett, fysisk aktivitet og friluftsliv

Idrett, fysisk aktivitet og friluftsliv har lange tradisjoner i Vega kommune. Gjeldende tilstandsrapport om folkehelsen og påvirkningsfaktorene tilsier at disse temaene bør prioriteres enda høyere i framtiden. Denne planen fastsetter nødvendig overordnet politikk og prioriteringer for idrett, fysisk aktivitet og friluftsliv, og tjener som overordnet grunnlag for søknader om spillemidler og andre tiltak.

Fysisk aktivitet er viktig for innbyggernes fysiske og psykiske helse, samt for sosialisering veggvingene imellom. Hovedmålsettingen er at aktivitet og livsutfoldelse skal stå sentralt. Vi skal legge til rette for helårs fysisk aktivitet for alle, og skape positive møteplasser. Kommunens tjenester skal stimulere til egenomsorg og til å hindre videreutvikling av helsesvikt og psykososiale problemer. Alle som ønsker det, skal få mulighet til å drive aktivitet. Hovedmålsettinger for anleggsutviklingen er:

- Alle innbyggerne i kommunen er fysisk aktive hver dag.
- Kommunen har anlegg og områder som stimulerer til at barn og unge kan drive organisert idrett, spesielt lagbasert idrett.
- Innbyggerne i Vega har muligheter til helårs friluftsliv med tilrettelagt sti- og løypenett i nærmiljøet.

Anleggsutviklingen i kommunen skal være helhetlig og sikre at flest mulig kan være aktiv. Det skal være lav terskel for deltakelse, og en god balanse mellom anlegg for konkurranseidrett, og mosjons- og rekreasjonstilbud. Nye anlegg skal i størst mulig grad lokaliseres i nærheten av der folk bor, samt i områder med forventet høy ferdsel pga. attraksjonsverdi.

Idrettsanlegg som mottar spillemidler skal oppfylle kravene for universell utforming, utformet i tråd med diskriminerings- og tilgjengelighetsloven samt plan- og bygningsloven. Kulturdepartementets veileder Universell utforming av idretts- og nærmiljøanlegg (V-051) skal benyttes.

Arealbehov for anlegg er inkludert i kapittel 11. Handlingsdelen og økonomiplanen skal inneholde en oppdatert prioritering for anlegg som planlegges å søke om spillemidler for.

Hovedmålsettingene ovenfor skal nås gjennom en felles, koordinert innsats mellom det offentlige, lag og foreninger samt næringslivet. Medvirkning blir viktig for utviklingen.

Vi skal ta hensyn til rådende trender for egenvalgt aktivitet. De individuelle aktivitetene vinner fram noe på bekostning av lag og grupper. Vi ser at et voksende antall ønsker å trene i helsestudio (Vega helsehus), og ungdommer som ønsker å skate. Vega kommune har mottatt anmodninger om utvidede åpningstider for svømmehallen, fordi den er mye brukt.

Vega skole og barnehage er godkjent som Helsefremmende skole og barnehage, og oppfyller de 10 kriteriene innenfor; helsefremmende arbeid i vedtekter, psykososiale miljøet, økt fysisk aktivitet, tobakksfri skole og barnehage, fokuset på hygiene, samarbeid og medvirkning for barn og foreldre, sikkerhet og ulykkesforebygging, og skolehelsetjenester. Fysisk aktivitet er stort fokus der elevene skal være aktive minst 60 min gjennom skoledagen. Skolen skal ha en felles idrettsdag før høstferien hvert år. På denne dagen skal barna få prøve nye idretter og være aktive.



Bilde fra Vega skateklubb som gjennomfører fritidsaktiviteter for unge skatere i egen skatehall på Nes.

Vi vil:	Slik gjør vi det:
<p>Attraktive og helsefremmende bo- og nærmiljø som stimulerer til aktivitet, og som gir befolkningen mulighet til å drive helårlig fysisk aktivitet</p>	<p>Tilgjengelige, tilrettelagte og innbydende turområder i nærmiljøet</p> <p>Rehabilitering av nærmiljøanlegg og ordinære idrettsanlegg i tilknytning til skolen</p> <p>Fremme god tilgang til gang-/sykkelveier og turstier</p> <p>Samarbeide med skolen, SFO, barnehage, frivillighet, idrettslag, fysioterapeut og skolehelsekykepleier omkring behovet for aktivitet blant barn</p> <p>Tilrettelegging av lavterskeltilbud</p> <p>Informere om fordelene ved hverdagsaktiviteter/fysisk aktivitet</p> <p>Opprettholde frisklivssentraltilbudet</p>
<p>Innbyggerne skal ha muligheter til friluftsliv, egenorganisert fysisk aktivitet og bevegelsesglede på sine premisser</p>	<p>Utarbeide sti- og løypeplan</p> <p>Universelt utformede tilrettelegging i statlig sikra friluftslivsområder i kommunen</p> <p>Merket sti- og løypenett som er sikret god fremkommelighet</p> <p>Alle brukergrupper skal enkelt finne informasjon om turmuligheter i nærmiljøet og i skogs-, utmarks- og naturområdene.</p> <p>Inngangen til attraktive tur-/utfarts og friluftsområder skal være sikre tilrettelagte «friluftspor».</p> <p>Kulturminner med opplevelsesverdi tilrettelegges som turmål.</p> <p>Tilrettelegging og ferdsel i alle verneområdene og besøkspunkt i verdensarvområdet skal være i tråd med Besøksstrategien for verneområder på Vega, utarbeidet og vedtatt av Vega verneområdestyre.</p> <p>Grønnstruktur, tilgang til friluftsliv- og lekeområder skal være ivaretatt i kommunens arealplanlegging.</p>
<p>Kommunen skal ha anlegg og områder som stimulerer til at flest mulig driver idrett og fysisk aktivitet</p>	<p>Sikre en god utnyttelse / fleksibilitet av eksisterende idrettsanlegg for å få langsiktig og variert bruk og flere brukergrupper</p> <p>Utvikle tydeligere rutiner for drift og vedlikehold av kommunens idrettsanlegg</p> <p>Synliggjøre idretten som samfunnsaktør</p> <p>Samarbeid mellom frivillige lag og foreninger for å sikre bredde og valgmuligheter i aktiviteter og anlegg</p>

Vi vil:	Slik gjør vi det:
Anlegg forts.	<p>Arbeide for at det er et mangfold av aktivitet slik at det fins alternativ dersom ungdommen dropper ut fra den organiserte aktiviteten</p> <p>Fremme utvikling av anlegg for idrett og fysisk aktivitet. Nye arenaer skal utvikles med flere aktivitetsmuligheter slik at flest mulig kan være aktiv.</p>
Samarbeid	<p>Kommunal arena (råd) for samordning av arrangementer og aktiviteter</p> <p>IL Vega, skateklubben og andre lag og foreninger</p> <p>Trollfjell friluftsråd</p> <p>Vega Helsehus (treningscenter)</p>
Statlige sikrede friluftsområder (SSFO) Vegatrappa	<p>Videreføre tilrettelegging og informasjonstiltak for å øke aktiviteten for innbyggerne og tilreisende</p>
Kajakkpadling, stand-up padling (SUP), dykking, vannski, terrengsykling, randonee, toppturer og fjelløping	<p>Legge til rette for dykking og introduksjon av en ny klubb i Vega kommune</p>
Jakt, sportsfiske og sanking	<p>Vega kommune skal samarbeide med grunneiere og andre aktører om å gjøre naturgoder som vilt og fisk tilgjengelige for innbyggerne på en bærekraftig måte.</p> <p>Bidra til økt sportsfiskeaktivitet i ferskvann og sjø</p> <p>Bidra til at rekruttering til jakt og sportsfiske øker</p> <p>Motivere en eller flere båtforeninger til utlån av småbåt for sportsfiske på sjøen samt opprette en lokal havfiskeklubb</p>
Utlån av utstyr	<p>Vega kommune skal tilby utlån av utstyr til idrett, fysisk aktivitet og friluftsliv.</p>
Anti-doping	<p>Bidra til informasjon om potensielle skader og andre ulemper forbundet med ulovlige, prestasjonsfremmende preparater og kosttilskudd</p>