

***Vega – stolt fortid – spennende framtid***

**Forvaltningsplan for Vegaøyane Verdensarv**



## Innhold

<b>1. Innledning</b>	<b>3</b>
<b>2. Bakgrunn og hensikt med forvaltningsplanen</b>	<b>3</b>
<b>3. Innskrivingen av Vegaøyen på UNESCOs verdensarvliste</b>	<b>5</b>
<b>4. Lovhjemler for verdensarv</b>	<b>6</b>
<b>5. Nasjonale føringer</b>	<b>7</b>
<b>6. Vegaøyen verdensarv som fyrtårn for beste praksis</b>	<b>12</b>
<b>7. Regionale og lokale dokumenter</b>	<b>13</b>
<b>8. Aktører og interessenter</b>	<b>18</b>
<b>9. Myndighet for Vegaøyen verdensarv</b>	<b>20</b>
<b>10. Stiftelsen Vegaøyen verdensarv og Vega verdensarvsenter</b>	<b>24</b>
<b>11. Verneområder i Vega kommune</b>	<b>26</b>
<b>12. Vegaøyen ved innskriving i UNESCOs verdensarvliste (2004)</b>	<b>28</b>
<b>13. Situasjonen for Vegaøyen verdensarv i 2024</b>	<b>30</b>
<b>13.1 Tilskudd</b>	<b>30</b>
<b>13.2 Vurdering av de 23 verdiene med attributter</b>	<b>33</b>
<b>13.3 Vurdering av forvaltningen av Vegaøyen verdensarv</b>	<b>58</b>
<b>13.4 Utfordringer for Vegaøyen verdensarv oppsummert</b>	<b>72</b>
<b>14. Muligheter, innovasjon og handlingsrom</b>	<b>74</b>
<b>15. Visjon, målsettinger og tiltak på lang sikt ( - 50 år)</b>	<b>77</b>
<b>16. Målsettinger og tiltak på mellomlang ( - 12 år)</b>	<b>79</b>
<b>17. Målsettinger og tiltak på kort sikt (1 – 4 år)</b>	<b>81</b>
<b>18. Vegaøyen verdensarv og FNs bærekraftsmål</b>	<b>82</b>
<b>19. Definisjoner og forkortelser</b>	<b>85</b>

*Bilde framside: Vega verdensarvsenter åpnet i 2019. Foto: Stiftelsen Vegaøyen verdensarv*

*Bilde side 5: E-bane i Flovær. Fotograf: Ina Andreassen*

## 1. Innledning

I 2004 ble Vegaøyen skrevet inn på UNESCOs (United Nations Educational, Scientific and Cultural Organization) liste over verdens kultur- og naturarv. Dette var det første norske kulturlandskapet som fikk verdensarvstatus. UNESCOs konvensjon for vern av verdens kultur- og naturarv er en global avtale som forplikter partslandene til å identifisere, verne, bevare, formidle og overføre til framtidige generasjoner den del av verdensarven som måtte finnes på eget territorium. UNESCOs liste over verdensarven inneholder områder eller objekter som er av uerstattelig kultur- eller naturverdi i en global sammenheng.

## 2. Bakgrunn og hensikt med forvaltningsplanen

Ett av kravene til verdensarv, er at stedet har et forvaltningssystem som gjennom egnet nasjonalt lovverk og praksis sikrer effektiv beskyttelse av de framstående universelle verdiene<sup>1</sup>. Dette gjøres gjennom å sikre stedets autenticitet og integritet<sup>2</sup>. Planen beskriver:

- **hvorfor** Vegaøyen har verdensarvstatus (23 verdier, i fem grupper som vist nedenfor)
- **hva** som må beskyttes (Vegaøyens attributter (vesentlige grunnegenskaper))<sup>3</sup>
- **hvordan** verdiene skal bevares og attributtene skal beskyttes



Planen er oppbygd i samsvar med UNESCOs forventninger til et overordnet strategidokument og forvaltningsplan for en verdensarv, med de tilpasninger som gjelder for en kommuneplan utarbeidet i samsvar med plan- og bygningsloven.

Forvaltning av Vegaøyen verdensarv skal skje innenfor rammene av det norske lovverket, relevante sektorlover inkludert, samt nasjonal politikk for verdensarv. Norsk verdensarvpolitikk er ambisiøs og har som målsetting at norske verdensarvområder skal utvikles som fyrtårn for den beste praksis innenfor natur- og kulturminneforvaltning<sup>4</sup>.

<sup>1</sup> «Enestående universelle verdier» (engelsk; outstanding universal values (OUS)): Enestående universelle verdier er kultur- og/eller naturverdier som er av en slik betydning at de går ut over nasjonale grenser, og er en felles arv for menneskeheten; både for nålevende og fremtidige generasjoner. Kilde: Norges verdensarv

<sup>2</sup> Ekthet, opprinnelighet. Hel, eller bevart i sin helhet. Et uttrykt for at verdiene er bevart.

<sup>3</sup> En attributt er en grunnegenskap, en vesentlig egenskap noe må ha for å fortsette å være seg selv (Store norske leksikon). Attributter er et innarbeidet begrep i verdensarvsammenheng.

<sup>4</sup> Meld. St. 16 (2019-2020) Nye mål i kulturmiljøpolitikken – Engasjement, bærekraft og mangfold

Vega kommune skal forvalte Vegaøyans verdensarvverdier som en integrert del av kommunens samlede forvaltningsansvar. Kapittel 2 i samfunnsdelen inneholder en kortfattet beskrivelse av kommunens overordnede politikk som verdensarvkommune. Denne komplette forvaltningsplanen er et vedlegg til samfunnsdelen.

Verdensarvens umistelige verdier skal vernes både kortsiktig og for framtidige generasjoner. I praksis betyr et slikt forvaltningsansvar at tidshorisonen er helt avgjørende for de valg som blir foretatt både politisk og administrativt. Visjoner, politikk og tiltak må anpasses til ulike tidshorisoner – fra år for år, via gyldighetsperioden til handlingsdel/økonomiplan, via gyldighetsperioden til kommuneplan med integrert forvaltningsplan, til et tilnærmet evighetsperspektiv. Planmessig er forvaltningsplanen delt inn i tre tidshorisoner:

- Lang sikt: Inntil 50 år
- Mellomlang sikt: Inntil 12 år (kommuneplanens gyldighetsperiode)
- Kort sikt: 0-4 år (handlingsdelens og økonomiplanens gyldighetsperiode)

Det langsiktige perspektivet er valgt for å forvalte verdensarven i sammenheng med saktekommende, men grunnleggende utviklinger som klimaendringene, endringer i naturmangfoldet, demografiske endringer, næringsutvikling, teknologisk utvikling mv.

På mellomlang sikt tar kommuneplanen hensyn til den fulle bredden av interesser for Vegaøyen verdensarv. Både vegværingene flest, næringslivet og myndigheter skal kunne se sin egen rolle i verdensarven. Interessentene har naturlig nok til dels sprikende forventninger til Vegaøyen verdensarv samt utviklingen i verdensarvområdet og buffersonen. Forvaltningen skal bidra til inkluderende og demokratiske prosesser hvor vedtak fattes med størst mulig grad av legitimitet hos alle berørte. Den lokaldemokratiske dimensjonen av Vegaøyen verdensarv, og adgangen til å medvirke, er spesielt viktig for en verdensarv som har menneskelige aktivitet som en grunnleggende verdi i kriteriene for innskrivningen i UNESCOs liste. Vegaøyen verdensarv er nært knyttet til Vegasamfunnets sosiale bærekraft. Vega kommune ønsker å arbeide videre med forbindelser mellom tjenester som oppvekst, omsorg, folkehelse, stedsutvikling og rekruttering.

I den kortsiktige tidshorisonen planfestes politikk og tiltak som direkte bidrar til en aktiv forvaltning. Her framkommer driftsmessige behov som må ivaretas, budsjetteres og formidles.

Utformingen av denne forvaltningsplanen består av elementer fra tidligere forvaltningsplan med tilpasninger fordi den er en integrert del av kommuneplanens samfunnsdel. Det er dessuten hentet inn struktur fra UNESCOs veileder Enhancing Our Heritage Toolkit 2.0 (2023) for ytterligere å fundamentere og formidle forvaltningsplanens omfattende handlingsrom.

### 3. Innskrivingen av Vegaøyen på UNESCOs verdensarvliste

Vegaøyen ble innskrevet på UNESCOs verdensarvliste i 2004 som det første kulturlandskapsområdet i Norge. Vegaøyen er et åpent kulturlandskap med mer enn 6 500 øyer, holmer og skjær. Om lag 80 av disse øyene har vært bebodd. I dette landskapet har det vært drevet fiske og fangst de siste 10 000 årene. De store strandflatene med sitt rike dyre- og planteliv ga muligheter for bosetting. Duntradisjonen trekkes fram som arvets fremste eksempel på samspill mellom menneske og natur. Tradisjonen med ærfugldrift har vedvart i mer enn tusen år i området.

UNESCOs verdensarvskomiteé stiller krav til offentlig planlegging i innskrivingsvedtaket, som gjengis nedenfor:

#### **Vedtatt på verdensarvskomiteens 28. sesjon (2004). Verdensarvskomiteen:**

*1. Fører opp Vegaøyen – The Vega Archipelago, Norge på verdensarvlisten som kulturlandskap på grunnlag av kulturkriterium (v):*

*Kriterium (v): Vegaøyen viser hvordan generasjoner av fiskere og bønder gjennom de siste 1500 år har opprettholdt en bærekraftig levemåte i et værhardt havområde nær polarsirkelen, basert på den nå enestående tradisjonen med ærfugldrift, noe som også er en hyllest til kvinnenens bidrag til dunarbeidet;*

*2. Anmoder myndighetene om å utvikle en egen strategisk plan for området som inngår i verdens kultur- og naturarv, som et bidrag til kommuneplanen for øyområdet. Planen bør omhandle:*

- a. tiltak som støtter tradisjonelle driftsformer innen landbruket, særlig sauebeiting på øyene,*
- b. opprettholdelse av mosaikken i landskapet,*
- c. grensen mellom bevaring og bærekraftig utvikling med hensyn til havbruket,*
- d. dokumentasjon,*
- e. hvordan private grunneiere kan bli engasjert i forvaltningen;*

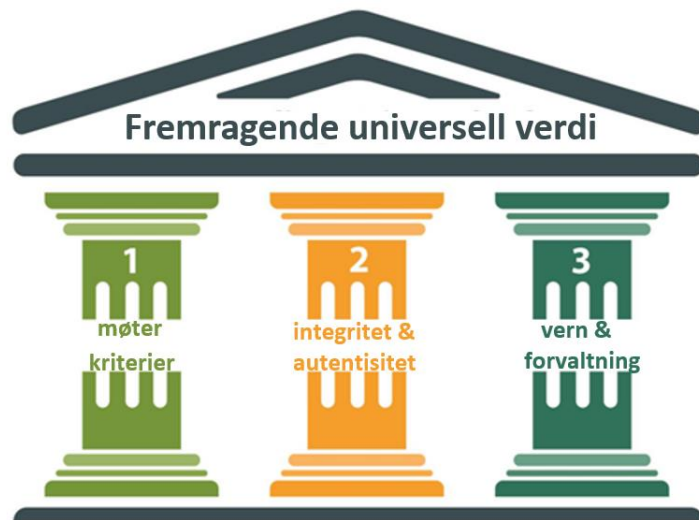
*3. Anbefaler at myndighetene registrerer ærfuglhusene på øyene og utarbeider en bevaringsplan for å sikre at disse enestående byggverkene blir bevart;*

*4. Oppmuntrer myndighetene til å formalisere innsamlingen av tradisjonell immateriell kunnskap om tradisjoner og gjøremål på øyene for å kunne overvåke at de består;*

*5. Oppmuntrer videre statsparten til å utrede måter å redusere den visuelle virkningen i landskapet av den store radiomasten på Vega;*

*6. Anbefaler også at statsparten vurderer å utvide verdensarvområdet – eller buffersonen – slik at det også omfatter øyer og sjøområder i nord og nordøst;*

*7. Anbefaler videre at statsparten, der det er hensiktsmessig, vurderer å erverve forlatte øyer slik at disse kommer under offentlig eiendomsrett for å opprettholde kulturlandskapet og beskytte det biologiske mangfoldet på disse øyene.*



Figur fra UNESCO – pilarer for arbeid med verdensarvverdier: En verdensarv må være av enestående universell verdi og møte minst ett av ti utvelgelseskriterier, ha sin integritet i behold samt være autentisk. Kriterium v (romertall v) ble lagt til grunn for Vegaøyen: "be an outstanding example of a traditional human settlement or land-use which is representative of a culture (or cultures), especially when it has become vulnerable under the impact of irreversible change". Kriterium v gjelder kulturarv. Kulturarven vår definerer Vegas identitet og gir innsikt i historien til folkene som har levd i Vegaøyen i tusener av år, og ikke minst lokalsamfunnets sosiale bærekraft.

#### 4. Lovhjemler for verdensarv

Norge har ingen særskilt verdensarvlov eller -forskrift. Stortingets ratifisering av Verdensarvkonvensjonen i 1977 forplikter Norge som statspart å iverksette konvensjonen. En rekke norske lover og forskrifter legger til rette for iverksettingen. Norske verdensarvsteder er forskjellige, og er derfor gjenstand for forskjellig regelverk. For Vegaøyen verdensarv er følgende lov hjemler aktuelle:

- Lov om planlegging og byggesaksbehandling (plan- og bygningsloven)
- Lov om kommuner og fylkeskommuner (kommuneloven)
- Lov om kulturminner (kulturminneloven) <sup>5</sup>
- Lov om forvaltning av naturens mangfold (naturmangfoldloven)
- Lov om jakt og fangst av vilt (viltloven)
- Lov om jord (jordlova)
- Lov om friluftslivet (friluftslivloven)
- Lov om motorferdsel i utmark og vassdrag
- Lov om forvaltning av viltlevande marine ressursar (havressursloven)
- Lov om akvakultur (akvakulturloven)
- Lov om behandlingsmåter i forvaltningssaker (forvaltningsloven)
- Verneforskriftene for Lånan/Skjærvær naturreservat, Holandsosen naturreservat, Kjellerhaugvatnet naturreservat, Eidemslie naturen naturreservat, Lånan, Flovær og Skjærvær fuglefredningsområde, Muddvær fuglefredningsområde, Hysvær/Søla landskapsvernområde

<sup>5</sup> Ny lov om kulturmiljø, som skal erstatte gjeldende Lov om kulturminner, utredet av statlige myndigheter.

## 5. Nasjonale føringer

### Meld. St. 16 (2019-2020) Nye mål i kulturmiljøpolitikken

*Plan- og bygningsloven er en sektorovergripende lov, som styrer hvordan landets arealer skal brukes og reguleres. Den er dermed også den viktigste loven for å ta vare på et mangfold av kulturmiljø. Kommunene har en nøkkelrolle gjennom å være vedtaksmyndighet etter plan- og bygningsloven. Planlegging etter plan- og bygningsloven skal stimulere og samordne den fysiske, miljømessige, økonomiske, sosiale, kulturelle og estetiske utviklingen, og sikre befolkningens muligheter for påvirkning i samfunnsplanleggingen.*

*Samfunns- og arealplanlegging etter plan- og bygningsloven skal, som en del av lovens overordnede mål om bærekraftig utvikling, angi hvordan samfunnsmessige oppgaver skal løses og ivareta verdifulle jordressurser, natur- og kulturmiljø og landskap. I dette inngår blant annet også ivaretagelse og vern av naturområder for friluftslivet. Planene skal også bidra til å gjennomføre internasjonale konvensjoner og avtaler innenfor lovens virkeområde, eksempelvis verdensarvkonvensjonen, Valletta-konvensjonen, den europeiske landskapskonvensjonen og Faro-konvensjonen. Planer skal fremme helhet, samordning og samarbeid, bidra til å løse oppgaver på tvers av sektorgrenser og administrative grenser og være redskap for å se offentlige behov og rammer i sammenheng med privat virksomhet og private ønsker.*

*Som statspart til verdensarvkonvensjonen har Norge klare forpliktelser for å ivareta verdensarvområdene. Fylkeskommuner og kommuner har en viktig rolle i å oppfylle forpliktelsene. Regional og kommunal planlegging er helt avgjørende for å sikre de verdiene som ligger til grunn for at de åtte norske verdensarvområdene er gitt verdensarvstatus, jf. figur 12.1 i stortingsmeldingen.*

Viktige momenter for Vega kommune og Vegaøyen, utledet fra stortingsmeldingen:

- Engasjement, bærekraft og mangfold er overordnede mål for forvaltningen av kulturmiljøene:
  - Alle skal ha mulighet til å engasjere seg og ta ansvar for kulturmiljø
  - Kulturmiljø skal bidra til bærekraftig utvikling gjennom helhetlig samfunnsplanlegging
  - Et mangfold av kulturmiljø skal tas vare på som grunnlag for kunnskap, opplevelse og bruk
- Norge har høye ambisjoner som statspart til verdensarvkonvensjonen:

*... prinsippet om at verdensarvområdene skal utvikles som fyrtårn for beste praksis innenfor natur- og kulturmiljøforvaltningen, samt å prioritere å sikre den verdensarven vi har i dag.*

### Meld. St. 16 (2019-2020) Nye mål i kulturmiljøpolitikken

- Kulturarv må sees i sammenheng med helhetlig samfunnsplanlegging og FNs bærekraftsmål. Sammenhenger mellom verdensarv og temaer som stedsutvikling, næringsutvikling, klima og miljø samt oppvekst, kultur, folkehelse og livskvalitet inngår i helheten.

- Betydningen fagutvikling og forskning har for at kulturmiljøfeltet kan utvikles relateres til viktige samfunnsutviklingstrekk, og vil være relevant i et samfunn i utvikling
- Internasjonalt samarbeid på kulturmiljøfeltet, og hvordan dette støtter opp under Norges internasjonale forpliktelser og ambisjoner
- Lokal kunnskap og kompetanse er viktig for en bærekraftig utvikling av verdensarven
- Betydningen av å vekke interessen for kulturarv hos dagens barn og ungdom. Vega barnehage og Vega barne- og ungdomsskole har viktige roller i å vekke engasjement og skape forståelse for historien og dens betydning i dagens samfunn
- Betydningen av Vega verdensarvsenter som en internasjonal, nasjonal, regional og lokal ressurs
- Håndverkkompetanse som dunfaget, restaurering, landbruk, landskapsskjøtsel, fiske, akvakultur og andre fag, samt forbindelsen fagene kan ha med sirkulær økonomi
- Digitalisering for kunnskapssektoren
- Klimarisiko
- Kunnskap om tilstand samt kulturmiljødata og dokumentasjon
- Betydningen av overvåking på kulturmiljøfeltet

### **Meld. St. 25 (2012-2013) Framtid med fotfeste**

*I Norge er de norske verdensarvverdiene sikret gjennom kulturminneloven, naturmangfoldloven og plan- og bygningsloven, samt i enkelte tilfeller gjennom andre sektorlover. Verdensarven har dermed et godt vern, men det er likevel noen særlige utfordringer.<sup>6</sup>*

### ***Ærfuglarkitektur***



*Et særtrekk ved verdensarvområdet er de mange e-husene og e-banene (ærfuglhus).*

*Foto: [www.vegaverdensarv.no](http://www.vegaverdensarv.no)*

---

<sup>6</sup> Referanse er beholdt fordi den nye meldingen (2019-2020) viser til den forrige. Andre tidligere meldinger er St.meld. nr. 16 (2004-2005) Leve med kulturminner og St.meld. nr. 26 (2006-2007) Regjeringens miljøpolitikk og rikets miljøtilstand.



## Nasjonale forventninger til regional og kommunal planlegging 2023–2027 (sitater)

Fra innledningen:

*Fylkeskommunene og kommunene vil stå overfor mange vanskelige avveininger i årene som kommer. Blant annet vil demografiske endringer, med flere eldre og en lavere andel av befolkningen i yrkesaktiv alder, kreve tøffere prioriteringer og bedre ressursbruk i det offentlige.*

*Regjeringen vil legge til rette for bosetting, næringsutvikling og et godt tjenestetilbud i bygd og by i hele landet. Det er særskilt viktig å sikre at det legges til rette for vekst og utvikling i områder med svak eller negativ befolkningsutvikling.*

*Regjeringen forventer at fylkeskommunene og kommunene legger bærekraftsmålene, de nasjonale klima- og miljømålene og lokalt folkestyre til grunn for samfunns- og arealplanleggingen, og legger til rette for trygge, bærekraftige og levende lokalsamfunn i hele landet. Gode lokalsamfunn er grunnsteiner i en bærekraftig utvikling, og det er viktig å motvirke sentralisering som svekker lokale tjenester og tilbud. Levende distrikter er også avgjørende for å sikre matproduksjonen og at jordbruksarealene holdes i drift.*

Fra kapittel Samordning og samarbeid i planleggingen:

*3. Regionale planverktøy og kommuneplanens samfunnsdel brukes for å gi strategisk retning til samfunnsutviklingen og utarbeides i samspill med innbyggerne, sivilsamfunnet, næringslivet og andre offentlige aktører. Vedtatte mål og strategier følges opp i økonomiplanleggingen og i øvrige planer.*

*4. En langsiktig arealstrategi inngår som del av kommuneplanens samfunnsdel, og legges til grunn for kommuneplanens arealdel.*

Fra kapitlet Velferd og bærekraftig verdiskaping

*Framtidens velferd og verdiskaping må utvikles innenfor rammen av sosial, økonomisk og miljømessig bærekraft. Regional og kommunal planlegging er viktige verktøy for å legge til rette for grønne næringer og overgangen til en mer sirkulær økonomi, sikre god infrastruktur og bidra til omstilling i offentlig sektor. Helhetlig planlegging er nødvendig for å sikre ressursgrunnlaget for utvikling av natur- og kulturbaserte næringer som landbruk, reindrift, fiskeri og reiseliv.*

*35. Det settes av tilstrekkelige og egnede nye arealer for akvakultur gjennom oppdaterte regionale og kommunale planer for kystområdene, som også kan omfatte utvikling av akvakultur utenfor kysten og landbasert akvakultur. Planene ivaretar miljøhensyn og andre samfunnsinteresser.*

Fra kapitlet Klima, natur og miljø for framtida:

47. Ved revidering av kommuneplanens arealdel, vurderer kommunen om tidligere godkjent arealbruk skal endres av hensyn til klima, naturmangfold, kulturmiljø, jordvern, reindrift, klimatilpasning, samfunnssikkerhet og et hensiktsmessig utbyggingsmønster.

53. Viktig naturmangfold, jordbruksareal, vannmiljø, friluftslivsområder, overordnet grønnstruktur, kulturmiljø og landskap kartlegges og sikres i planleggingen. Samlede virkninger av eksisterende og planlagt arealbruk vektlegges.

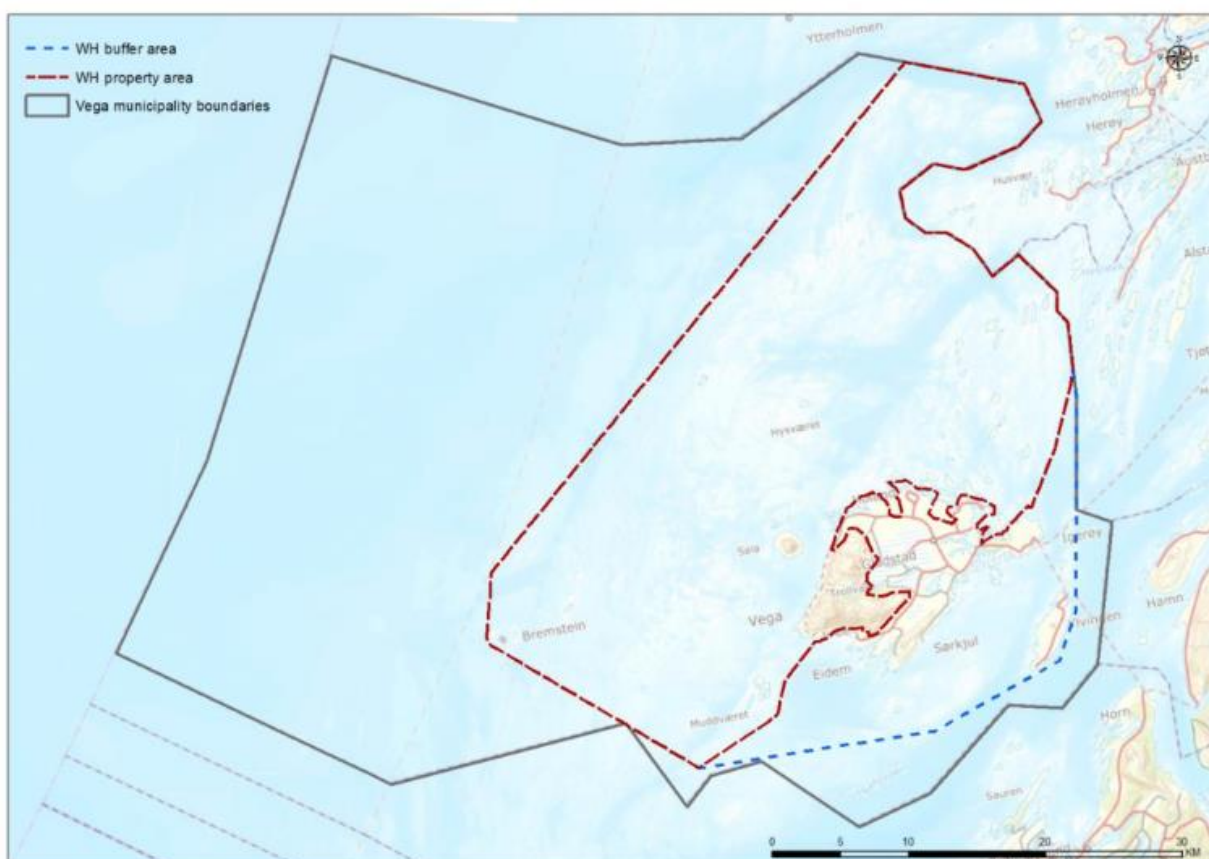
54. Hensynet til verdensarvverdiene sikres gjennom helhetlig samfunns- og arealplanlegging.

55. Arealbruken i strandsonen langs sjøen og i og langs vassdrag vurderes i et helhetlig og langsiktig perspektiv. Det legges til rette for en mer differensiert forvaltning av strandsonen med større muligheter for næringsutvikling og bosetting i spredtbygde strøk langs kysten i sone 3 i planretningslinjene for strandsonen.

Reindrift er ikke representert i Vega kommune (kilde: Kulturminneplanen pkt 9).

### World Heritage Convention - Norwegian Nomination Vegaøyen – The Vega Archipelago 2003-01-17

Norges søknad om innføring av Vegaøyen på UNESCOs verdensarvliste.



Kart fra Instead Heritages tilleggsutredning om Vegaøyen verdensarv (2022) viser kommunegrensen i grått, verdensarvområdet i rødt og buffersonen mellom verdensarvområdet og den blå stiplede linjen.

### **Statlige planretningslinjer (SPR) for differensiert forvaltning av strandsonen langs sjøen**

*Formålet med disse retningslinjene er å tydeliggjøre nasjonal arealpolitikk og sikre nasjonale og regionale interesser i 100-metersbeltet langs sjøen. Strandsoneforvaltningen skal bidra til en bærekraftig utvikling i tråd med FNs bærekraftsmål.*

...

*I områder med lite utbyggingspress og mye tilgjengelig strandsone, kan det i større grad godkjennes nye tiltak enn i områder som har lite tilgjengelig strandsoneareal og stort utbyggingspress. Tiltak i 100-metersbeltet må alltid vurderes mot hensynet til natur- og kulturmiljø, friluftsliv, landskap og andre allmenne interesser.*

### **Riksantikvaren og Miljødirektoratet (rapport): Norge i UNESCOs verdensarvkomité 2017 – 2021 – erfaringer, resultater og forslag til videre arbeid**

Rapporten inneholder erfaringer om bærekraftig utvikling, økonomisk utvikling og verdensarv. Blant annet framkommer det at veldige store utviklingsprosjekter ikke nødvendig skal medføre at verdensarvområder skal tas av listen, videre at det er mulig å tilpasse økonomisk aktivitet og verdensarv.

### **Den europeiske landskapskonvensjonen (sitat fra St.meld. nr. 16 (2004-2005) Leve med kulturminner)**

*Samspillet mellom kultur og natur er et aktuelt tema i det internasjonale miljøvernarbeidet og står blant annet sentralt i Den europeiske landskapskonvensjonen.*

*Landskapskonvensjonen ble lagt fram av Europarådet i 2000. Konvensjonen er ratifisert av Norge og trådte i kraft 1. mars 2004. Målet med konvensjonen er å sikre en bærekraftig utvikling av landskapet som et sentralt element i Europas samlede natur- og kulturarv.*

*Konvensjonen understreker at landskapet er dynamisk og under endring og påpeker at det er viktig å se landskapets enkeltelementer i en helhetlig sammenheng. Dette gjør det enklere å utvikle en mer helhetlig natur- og kulturminneforvaltning. Konvensjonen legger vekt på at landskapet er en «ressurs som er gunstig for økonomisk aktivitet» og at «vern, forvaltning og planlegging av landskap kan bidra til å skape arbeidsplasser». Den legger også vekt på at befolkningen må delta og få medinnflytelse for å sikre at disse verdiene blir forvaltet på en god måte.*

*Departementet vil implementere landskapskonvensjonen som et viktig ledd i arbeidet med å utvikle en helhetlig landskapspolitikk. Aktuelle tiltak er å:*

- *integre hensynet til landskap i politikken på områder som kan ha direkte eller indirekte innvirkning på landskap*
- *styrke kunnskapen og øke oppmerksomheten om landskap*
- *videreutvikle det internasjonale samarbeidet*

*Departementet vil følge opp dette gjennom samarbeid blant annet med de statlige sektorene, kommunesektoren og frivillige organisasjoner.*

## 6. Vegaøyen verdensarv som fyrtårn for beste praksis

Som nevnt i punkt 5 om nasjonale føringer skal de norske verdensarvområdene utvikles som fyrtårn for beste praksis innenfor natur- og kulturmiljøforvaltningen. Vega kommune skal arbeide for fyrtårnstatus på to områder:

**Fyrtårnstrategi integrert forvaltning:** Vega kommune integrerer forvaltningsplanen med kommuneplanens samfunnsdel og kommunens handlingsdel og økonomiplan (HØP) fullt og helt. Forvaltningsplanen utgis som en del av samfunnsdelen, og rulleres sammen med denne etter bestemmelsene i PBL. Kortsiktige tiltak (0-4 års perspektivet) for forvaltningen av Vegaøyen verdensarv inngår HØP, som rulleres årlig i samsvar med gjeldende lovverk.

**Begrunnelse:** Løsningen ansvarliggjør Vega kommune på en tydeligere og mer forpliktende måte. Det er lettere å fremme saker for regionale og statlige myndigheter når planfestet i samsvar med PBL. Vega kommune har tidligere ikke hatt en god nok forbindelse mellom kommunalt planverk og forvaltningsplanen.

Forvaltningen av Vegaøyen tar også opp i seg kjente og framskrevne virkninger av klimaendringene. Vegaøyen verdensarv er, takket være samarbeid med og faglige og finansielle bidrag fra nasjonale myndigheter, et foregangs verdensarvsted for vurderinger av klimaendringenes virkning.



*Bremstein fyr på Geiterøya helt vest i Vegaøyen verdensarvområde sto ferdig i 1925. I fyrlistene i eldre tider sto denne tilrådinga om leia ved fyret: «NB. Bør ikke benyttes av fremmede.» Det 27 meter høge tårnet i støpejern kneiser stolt til værs i havgapet utenfor Vega. Noe spesielt har det både et hovedfyr og et bifyr i hver sin etasje av tårnet. Bilde og kilde: Kystverkets nettside 2024*

**Fyrtårnstrategi regenerativt reiseliv:** Regenerativt reiseliv er en av Vega kommunes hovedstrategier for å skape harmoni mellom tre viktige interesser; verdensarv, lokalsamfunn og besøkende. Strategien er nærmere omtalt i kapittel 6 og begrunnes ikke nærmere her.

## 7. Regionale og lokale dokumenter

Fylkeskommunens rolle er omtalt i Meld. St. 16 (2019-2020). Nordland fylkeskommune forvalter post 79 Verdensarv.

### **Nordland fylkeskommune – arealpolitiske retningslinjer**

8.3. Naturressurser, kulturminner og landskap: *Ressursgrunnlaget i Nordland skal benyttes og forvaltes med god balanse mellom bruk og vern, slik at natur- og kulturmiljø, kulturminner, landskapskvaliteter og fornybare ressurser ivaretas for framtidige generasjoner.*

8.4. Næringsutvikling: *Arealforvaltningen skal legge til rette for et mangfoldig næringsliv og nødvendig infrastruktur, og ha fokus på muligheter for vekst og verdiskaping på grunnlag av ressursgrunnlaget i fylket.*

### **Forvaltningsplan for Vegaøyane verdensarvområde (2015-2022)**

Hovedmålet for *den forrige forvaltningsplanen* for Vegaøyane verdensarvområde 2015-2022 var å trekke opp retningslinjer for forvaltningen av verneområdene og verdensarvområdet. I tillegg konkretiserte den felles mål for forvaltningen slik at verdiene ble ivaretatt og videreutviklet for bærekraftig bruk i verdensarvområdet. Med «bærekraftig bruk» menes at verdensarvverdiene skal brukes/forvaltes på en slik måte at de samme verdiene, i samme og/eller i større omfang, kan overføres til kommende generasjoner (sitat side 9).

Den forrige forvaltningsplanen skal deles i to separate, men koordinerte planer:

- Vega kommunes forvaltningsplan for Vegaøyane verdensarv, som skal vedtas av Vega kommunestyre som en integrert del av kommuneplanens samfunnsdel 2025-2036
- Forvaltningsplan for verneområdene på Vega, som skal godkjennes av Miljødirektoratet og vedtas av Vega verneområdestyre

### **Vegaøyane landskapsanalyse (SWECO, 2016)**

Formålet med landskapsanalysen var å definere verdensarvlandskapets visuelle karakter og vurdere hvorvidt moderne havbruk styrker eller svekker dette landskapet. Det var i denne sammenhengen lagt vekt på oppdrett av anadrom fisk som laks og regnbueørret. Visuell karakter er en viktig del av verdensarvstedene. Rapporten konkluderer med at lokalisering av oppdrettsanlegg gir et tidsbilde og en naturbruk som svekker den visuelle karakteren slik den følger av verdensarvverdiene.

### **Vega kommunes tilleggsutredning til Kystsoneplan Helgeland (Supplementary impact assessment of the Helgeland Coastal Plan for World Heritage property of the Vegaøyane – The Vega Archipelago (Instead Heritage, 2022))**

Tilleggsutredningen til kystsoneplanen ble bestilt av Vega kommune for å avklare en flerårig fastlåst situasjon med konkurrerende interesser om aktiviteter i verdensarvområdet. Akvakulturnæringen og Vega kommune har arbeidet for nyetableringer i verdensarvområdet. Foranledningen var to søknader om akvakultur ved Rørskjæran og Hysvær som vist

på neste side (kartutsnitt fra tilleggsutredningen). Vega kommunes planforslag ble møtt med innsigelser som ikke kunne ferdigbehandles uten et forsterket kunnskapsgrunnlag om akvakultur i Vegaøyen verdensarvområde.

Rapporten inneholder også en helhetlig og systematisk oppbygget faglig beskrivelse og vurdering av Vegaøyen verdensarv. Den er laget av ett av verdens beste fagmiljøer innenfor verdensarv; Instead Heritage.

Rapporten konkluderer med at verdensarv og akvakultur er uforenlige aktiviteter. I tillegg til å anbefale at nye konsesjoner ikke bør etableres, går rapporten langt i å anbefale nedbygging av den eksisterende akvakulturaktivitet. Den er også tydelig på at Vegaøyen verdensarv er like avhengig av et levende lokalsamfunn i like stor grad som den er avhengig av sunne økosystemer. Rapporten er bare i noen grad tydelig på hvordan lokalsamfunnet skal leve med verdensarven, uten adgangen til verdiskapningen og sysselsettingen som ikke lar seg realisere på grunn av verdensarven:

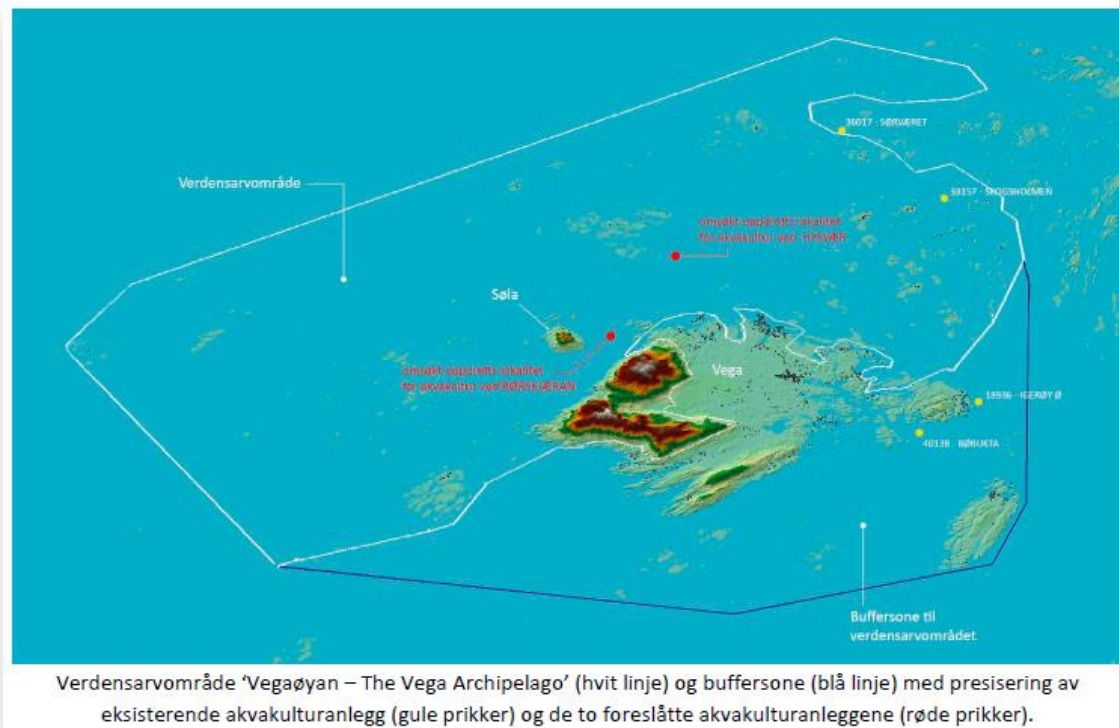
*De enestående universelle verdiene som kjennetegner dette verdensarvområdet, er avhengig av tilstedeværelsen av et levende lokalsamfunn i like stor grad som den er avhengig av sunne økosystemer. Kanskje ligger løsningene i Norges styrke innen internasjonale partnerskapsamarbeid for verdensarv. Norge har lenge vært et aktivt medlem av verdensarvsamfunnet og har oppmuntret andre statsparter til å oppfylle sine forpliktelser og kontinuerlig forbedre forvaltningspraksiser. I denne sammenhengen kan Vegaøyen være en mulighet for Norge å vise lederskap gjennom implementering av nye tilnærminger til verdensarv for å møte utfordringene i det 21. århundre. Prioriteringene vil være forskning og overvåking som kan bidra til å forstå hvordan Vegaøyen kan forvaltes som et sosialøkologisk system, identifisere og aktivt støtte levemåter og bruk av landskapet, havlandskapet og marine ressurser som sikrer lokalbefolkningens næringsgrunnlag og livsstil, samtidig som det opprettholdes sunne økosystemer.*

*En tydelig langsiktig visjon er nødvendig for Vegaøyen verdensarvområde basert på kultur- og naturarvverdiene som sikrer en tilnærming med lokalbefolkningen i sentrum og som styrker både lokalt entreprenørskap og lokal levemåte. Det vil kreve en justering i forhold til hvordan institusjoner bidrar med kompetanse, finansiering og beslutningsprosesser. Slike justeringer vil stimulere til forbedringer av styringen for verdensarvområdet for å overvinne misforholdet mellom Norges sterke tradisjon for desentralisering av forvaltningsmyndighet og medansvar og forpliktelsene i internasjonal lovgivning.*

*Dette paradigmeskiftet i forvaltningen og styringen vil være av spesiell resonans gitt at bærekraftig utvikling er kjernen i Vegaøyen sine enestående universelle verdier. Områdets næringsgrunnlag basert på husholdningenes «flersysleri», beliggenhet og årstider – er kjernen i dagens forskning om kilder til resiliens eller motstandskraft i møte med klimakrisen. Vegaøyen har her en mulighet for å vise det globale samfunnet hvordan bærekraftig praksis og diversifisering av levemåter kan gi fordeler for både verdensarv og samfunnet i sin helhet.*

Rapportens beskrivelser av verdier og attributter (s. 73-81) og attributtene tilstand (s. 82-84) er ett av hovedgrunnlagene for forvaltningen av Vegaøyen verdensarv.

Tilleggsutredningen var en del av Kommunal- og distriktsdepartementets (KDD) endelige behandling av innsigelser fra Statsforvalteren i Nordland og Riksantikvaren mot to omsøkte akvakulturlokaliteter fremmet i Vega kommunes forslag til kystsoneplan. KDD tok innsigelsene til følge, og de omsøkte lokalitetene kunne dermed ikke realiseres på vilkår som omsøkt. Departementets avgjørelse er nærmere behandlet nedenfor.

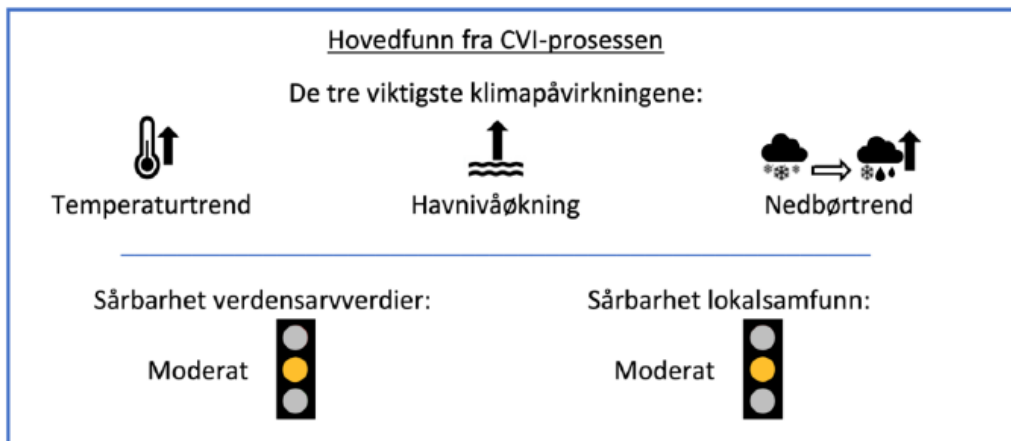


**Det kongelige kommunal- og distriktsdepartements behandling av innsigelse mot etablering av to områder for akvakultur i Kystsoneplan Helgeland (datert 14. mai 2024)**  
*Kommunal- og distriktsdepartementet godkjenner ikke nye område for akvakultur ved Rørskjæran og Hysvær innfor Vegaøyen verdensarvområde. Vegaøyen er eit kulturlandskap med høg nasjonal og internasjonal verdi, og Noreg er forplikta til å forvalte areala på ein måte som sikrar verdsarvverdiane. Det inneber at samspelet mellom det marine miljø som leveområde for villfisk og sjøfugl med den tilhøyrande 1500 år gamle tradisjonen med dunsanking frå ærfuglane og landskapet, må bevarast. Verdsarvområdet er svært sårbart for ytterlegare påverkingar, og nye område for akvakultur kan ha negative påverknader på det marine økosystemet med trua sjøfugl og naturtypar, og på kulturmiljø og landskap. Kommunal- og distriktsdepartementet meiner at akvakultur er ein del av den framtidige arealutviklinga for Vega kommune, men at eventuelle nye område for akvakultur med matfisk av laks, aure og regnbogeaure med dagens teknologi må lokaliserast utanfor verdsarvområdet og buffersoner.*

### Klimasårbarhetsvurdering av Vegaøyen verdensarvs verdier og lokalsamfunnet

Klimaendringer er den raskest voksende trusselen mot verdensarv. Mange verdensarv-områder påvirkes allerede negativt av endringene. Foringelse av verdensarvverdiene har også konsekvenser for lokalsamfunnene tilknyttet verdensarvområdene. Etter hvert som klimakrisen forsterkes, er det viktig å vite hvor sårbar Vegaøyens natur- og kulturarv er for klimaendringene.

Rapporten *Application of the Climate Vulnerability Indeks (CVI) Vegaøyen – The Vega Archipelago World Heritage Property* (juni 2023) er utarbeidet i et samarbeid mellom Stiftelsen Vegaøyen Verdensarv, Riksantikvaren, Miljødirektoratet, Norsk institutt for kulturminneforskning (NIKU), Meteorologisk institutt og James Cook University (Australia).



Hovedkonklusjonene og rapportens tilrådninger gjengis nedenfor (sitert fra norsk sammendrag i kursiv):

*De biologiske verdiene i kulturlandskapet ble ansett som mer sårbare for påvirkning fra klimaendringer enn kulturmiljø-/arkeologiske verdier. Dette skyldes først og fremst det arealmessige omfanget og at det finnes få alternativer for tilpasning.*

*Resultatene fra CVI-workshopene indikerer at forventet effekt på verdensarvverdiene de neste 30 årene (2050) sannsynligvis vil ha betydelig virkning på økonomiske, sosiale og/eller kulturelle forhold i Vega-samfunnet. Den fremtidige negative virkningen på disse som følge av tap av verdensarvverdier ble vurdert som moderat (på en firepunkts skala, Minimal/Lav/Moderat/Høy). Tilpasningskapasiteten ble vurdert som moderat (firepunkts skala). Fokus på å redusere effekten av klimaendringer på lokalsamfunnet vil sannsynligvis også være fordelaktig for å ivareta verdensarvverdiene.*

Workshopdeltakerne identifiserte et bredt spekter av mulige forvaltningstiltak, blant annet:

- å bruke en føre-var-tilnærming for å sikre at nye aktiviteter ikke har negativ innvirkning på OUV;
- minimere andre påvirkningsfaktorer på økosystemet, og dermed øke systemets naturlige motstandskraft mot effekten av klimaendringer;
- styrke forskning og overvåking og tette kunnskapshull for å bli bedre i stand til å forutse og forstå endringer i de marine systemene i Vega;



- styrke samarbeidet mellom verdensarvforvaltning og forskning/akademia for å treffe forvaltningens behov;
- iverksette konkrete tilpasningstiltak som skjøtsel av kulturlandskap og tradisjonelt vedlikehold av bygningsarven; og
- bruke resultatene fra CVI-workshopen i den kommende oppdateringen av forvaltningsplanen for Vegaøyen. Klimahensyn må integreres i hele planen.

Klimasårbarhetsvurderinger er en integrert del av vurderingene av alle verdensarvverdiene.

### **Vega kommunes kulturminneplan med handlingsprogram 2023-2026**

Vega kommunes temaplan for kulturminner er utarbeidet med finansiell støtte fra Riksantikvaren, Stiftelsen Vegaøyen Verdensarv, Vega Verdensarvsenter samt en tilskuddsordning for utvalgte kulturlandskap og verdensarvområder. Planens formål:

- Skaffe en helhetlig oversikt over hva som finnes av kulturminner i kommunen
- Gjennom tiltak i handlingsdelen i planen redusere tapet av bevaringsverdige kulturminner
- Prioritere et utvalg kulturminner for bevaring
- Utvikle kommunens kompetanse og forvaltning innen kulturarv

Overlappingen mellom kulturminner/kulturmiljøer og Vegaøyen verdensarv er betydelig. Kulturminneplanen har vært benyttet som et oppslagsverk i utarbeidelsen av denne forvaltningsplanen. Mange av kulturminnene og kulturmiljøene er direkte forbundet med verdensarvens verdier og attributter.

## 8. Aktører og interessenter

### Myndigheter og andre offentlige aktører:

Vega kommune	Fuglevoktere, næringsliv, grunneiere, lag og foreninger, brukere av verdensarvområdet og buffersonen, samt innbyggerne	Elleve departementer <sup>7</sup> med Klima- og miljødepartement som hovedansvarlig
Departementenes verdensarvforum, jamfør Meld. St. 16 (2019-2020)	Miljødirektoratet m/ Statens naturoppsyn	Riksantikvaren (underlagt Klima- og miljødepartementet)
Fiskeridirektoratet	Kystverket	Landbruksdirektoratet
Statsforvalteren i Nordland	Nordland fylkeskommune	Stiftelsen Vegaøyan verdensarv med verdenarvkoordinator <sup>8</sup>
Vega Verdensarvsenter	Vega Verneområdestyre med verneområdeforvalter	Helgeland Museum
Helgeland Interkommunalt utvalg mot akuttforurensning (IUA)	Norsk Oljevernforening for Operatørselskap (NOFO)	UNESCO med tilhørende komitéer
Den norske UNESCO kommisjonen	Nabokommuner	Sør-Helgeland regionråd

### Rådgivende utvalg for forvaltning av verdensarven og verneområdene:

Vega barne- og ungdomsskole	Vega kystlag	Vegaøyans Venner
BirdLife Norge, avd. Sør-Helgeland	Naturvernforbundet	Vega bonde- og småbrukarlag
Vega bondelag	Vega fiskarlag	Grunneierrepresentanter fra Muddvær, Skjærvær, Flovær, Eidemsliene
Skogsholmen velforening	Hysvær grunneierlag	Utværet Lånan
UL Skogholt	Vega beitelag	Nordland Ærfugllag
Nova Sea/Vega sjøfarm	Aktiv Vega	Vega verdensarvsenter

### Andre interesseorganisasjoner og interessenter:

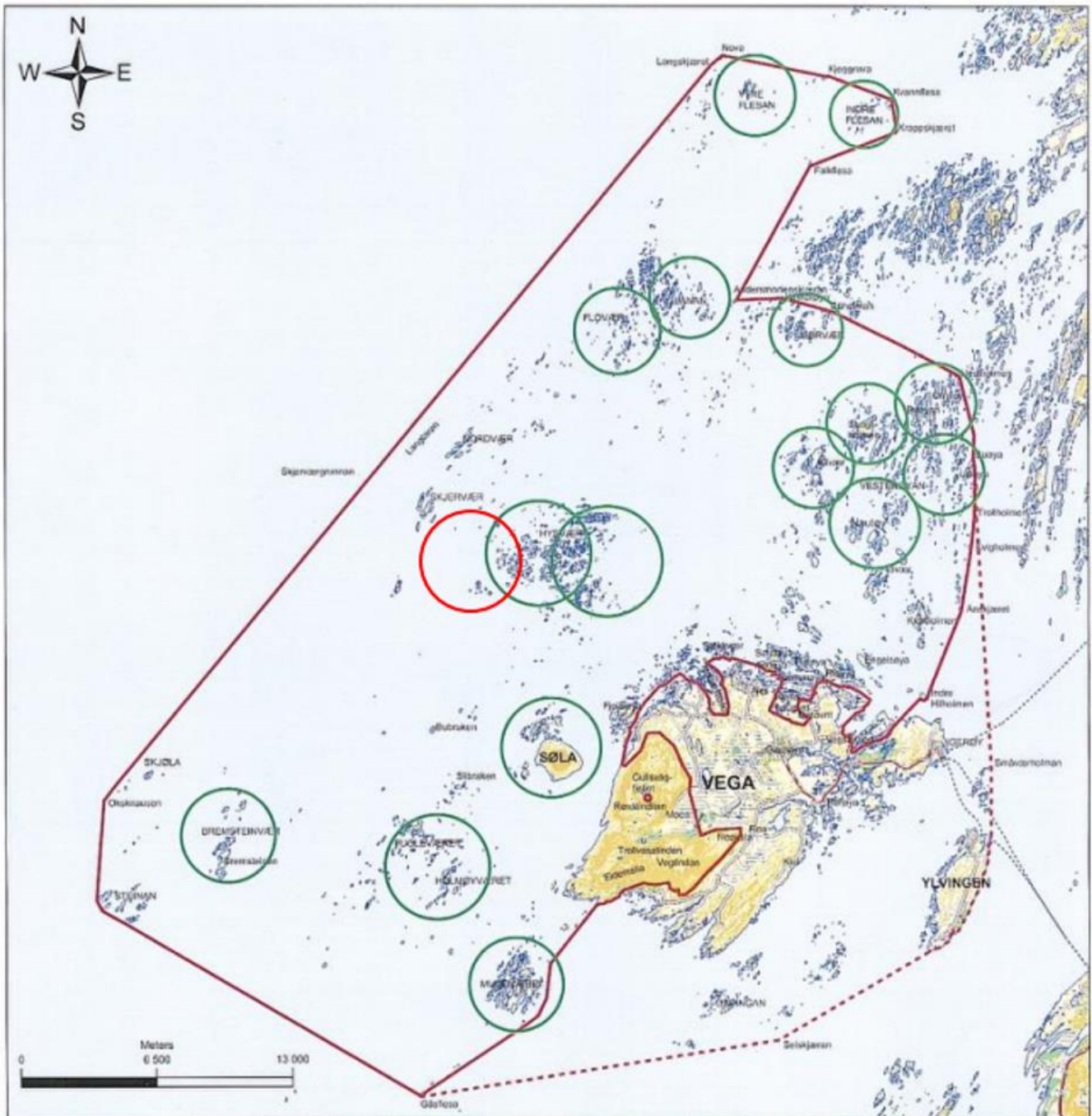
Norges Verdensarv <sup>9</sup>	Visit Helgeland	Visit Vega (Vega Kommune)
Samferdselsaktører (NFK og operatørselskapene)	Forskningsinstitutter <sup>10</sup>	Vega barnehage
Sjømat Norge	Natur- og miljøorganisasjoner	Videregående skoler, grunnskoler og barnehager i regionen
Trollfjell geopark og friluftsråd	Trollfjell geopark, anerkjent som UNESCO Global Geopark (2019)	Oppdrettsnæringen i regionen

<sup>7</sup> Fiskeri- og kystdepartementet, Forsvarsdepartementet, Kommunal- og regionaldepartementet, Kulturdepartementet, Kunnskapsdepartementet, Landbruks- og matdepartementet, Nærings- og handelsdepartementet, Olje- og energidepartementet, Samferdselsdepartementet og Utenriksdepartementet (Meld. St. 35 (2012-2013, punkt 4.8 Verdensarv). Miljøverndepartementet har hovedansvaret, sammen med Riksantikvaren og Direktoratet for naturforvaltning. Sistnevntes ansvar og rolle ble overført til det nyopprettede Miljødirektoratet 1. juli 2013.

<sup>8</sup> Daglig leder i Stiftelsen er verdensarvkoordinator. Rollen er et selvstendig ansvar, utenom øvrige oppgaver i stiftelsen.

<sup>9</sup> Nettverk for norske verdensarvsteder og arrangør av Verdensarvforumet

<sup>10</sup> Norsk institutt for naturforskning (NINA), Norsk institutt for kulturminneforskning (NIKU), Norsk institutt for bioøkonomi (NIBIO), Norsk institutt for vannforskning (NIVA)



Kart: Fra Norges søknad om innskriving av Vegaøyan i UNESCOs verdensarvliste (2003).  
Buffersonen er det stiplete området sør og øst for verdensarvområdet, som er innrammet i rødt. Områder med grønn ring er egg- og dunvær.

## 9. Myndighet for Vegaøyen verdensarv

Nedenfor beskrives de instansene som har formell, offentlig myndighet som er relevant for Vegaøyen verdensarv. Innsigelseskompetanse er hentet fra Rundskriv H-2/14 Retningslinjer for innsigelse i plansaker etter plan- og bygningsloven.

### Internasjonalt

Instans	Rolle
<b>United Nations Educational, Scientific and Cultural Organization (UNESCO) verdensarvkomité</b>	Internasjonalt og overordnet politikkorgan for all verdensarv Verdensarvkonvensjonen Forvalter verdensarvlisten på vegne av medlemslandene

### Nasjonalt

Instans	Rolle
<b>Stortinget</b>	Lovgivende myndighet, herunder kulturminnelovgivningen Bevilgende myndighet
<b>Regjeringen ved Utenriksdepartementet</b>	UNESCOs primære kontaktdepartement i Norge
<b>Regjeringen ved Klima- og miljødepartementet</b>	Statspart i verdensarvkonvensjonen Hovedansvarlig departement og nasjonal myndighet for oppfølging og forvaltning av de norske verdensarvstedene Moderdepartement for Riksantikvaren og Miljødirektoratet. Disse to direktoratene er statspartens faginstanser og representerer denne i verdensarvspørsmål. Utredning nasjonal politikk og relevante lovforslag
<b>Riksantikvaren</b>	Kulturminnemyndighet Innsigelseskompetanse i plansaker Tildeler verdensarvmidler til fylkeskommuner, post 79, (midler til tilstand, forvaltning, formidling og formell beskyttelse)
<b>Miljødirektoratet</b>	Natur- og miljøfaglig myndighet Tildeler midler, post 80, for to verdensarvområder, hvorav Vegaøyen ett av dem (driftstilskudd Stiftelsen, autorisasjonsmidler og driftsmidler til Vega verdensarvsenter) Drift og tiltaksmidler til Vega verneområdestyre Statens naturoppsyn utøver oppsyn Oppsyn fredete kulturminner
<b>Kommunal- og distriktsdepartementet</b>	Ansvar for og ledelsen av offentlig planlegging etter Plan- og bygningsloven på nasjonalt nivå Kommunal forvaltning samt regional og distriktpolitikk
<b>Landbruks- og matdepartementet</b>	Landbrukets utviklingsfond (LUF) Tilskudd til skjøtsel av kulturlandskap i to verdensarvområder

Instans	Rolle
<b>Nærings- og fiskeridepartementet</b>	Fiskerienes og akvakulturnæringens utvikling Næringsrettede tilskudd
<b>Kultur- og likestillingsdepartementet</b>	Helgeland Museum – formidling
<b>Kunnskapsdepartementet Utdanningsdirektoratet</b>	Aktuelt for mulige, fremtidige utdanningstilbud, herunder folkehøgskole.
<b>Helse- og omsorgsdepartementet</b>	Sammenhengen mellom verdensarv og folkehelseutviklingen Verdensarven plass i helse, pleie og omsorgstjenestene.
<b>Forsvarsdepartementet Forsvarsbygg</b>	Krigsminner Innsigelseskompetanse
<b>Energidepartementet</b>	Offshore installasjoner
<b>Fiskeridirektoratet</b>	Statlige myndigheters rådgivende og utøvende organ innen fiskeri- og havbruksforvaltning i Norge Innsigelseskompetanse (fiskeri, tang- og tarehøsting)
<b>Kystverket</b>	Nasjonalt etat for kystforvaltning, sjøsikkerhet og beredskap mot akutt forurensing Myndighet etter havne- og farvannsloven, deler av forurensningsloven, og plan- og bygningsloven Innsigelseskompetanse i plansaker Eier av fyr og seilingsmerker

## Regionalt

Instans	Rolle
<b>Statsforvalteren i Nordland</b>	Natur- og miljøvern, herunder Innsigelseskompetanse i plansaker. Samordner innsigelser til kommuneplanens arealdel og kystsoneplan Landbruk Lovlighetskontroll med kommunestyrets vedtak Lokal verneområdeforvalter er ansatt hos Statsforvalteren i Nordland
<b>Nordland fylkeskommune</b>	Oppfølging av verdensarv (jamfør Meld. St. 16 (2019-2020)) Regional planmyndighet Regional kulturminnemyndighet Innsigelseskompetanse i plansaker Myndighet for akvakultur Næringsutvikling Nye løsninger for samferdsel og infrastruktur Kultur i Nordland Eier av videregående skoler i Nordland

**Lokalt**

Instans	Rolle
<p><b>Vega kommune</b></p>	<p>Utøver kommunal myndighet med ansvar for å yte tjenester, samt bærekraftig samfunnsutvikling</p> <p>Forvaltningsansvar i verdensarvområdet og buffersonen, herunder kommunal planmyndighet, forurensningsmyndighet, landbruksmyndighet samt lokal myndighet for samfunnssikkerhet og beredskap</p> <p>Vedtaksmyndighet for «Tilskudd til tiltak i verdensarvområde», som finansierer landbrukstiltak</p> <p>Forvalter og tildeler midler fra Landbrukets utviklingsfond (LUF)</p> <p>Medvirkning og deltakelse i lokalsamfunnet</p> <p>Rett og plikt om å informere innbyggere og samfunn om virksomhet og utviklinger</p> <p>Representerer innbyggerne i alle typer verdensarvspørsmål</p> <p>Ordføreren i Vega kommune er styreleder i Stiftelsen Vegaøyan verdensarv</p> <p>Eier av Vegaøyan verdensarvsenter</p> <p>Eier av Vega barnehage, Vega barne- og ungdomsskole, Vega kulturskole samt Vega frivillighetssentral</p>
<p><b>Stiftelsen Vegaøyan verdensarv</b></p>	<p>Oppfølging av forvaltningsplanen og alle typer handlingsplaner som gjelder Vegaøyan verdensarv</p> <p>Forvalter tilskuddsordninger</p> <p>Daglig leder har rollen som verdensarvkoordinator</p> <p>Formidling av Vegaøyan verdensarv og verdensarv i sin alminnelighet</p> <p>Disponerer ca. 4.2 mill. kr fra post 81 per år hos Miljødirektoratet med formål bevaringstiltak i verdensarvområdet (herunder kulturlandskapsskjøtsel)</p> <p>Søker om midler og gjennomfører prosjekter i tilknytning til Vegaøyan verdensarv, spesielt rettet inn mot barn og unge</p>

Lokalt fortsatt

Instans	Rolle
<p style="text-align: center;"><b>Verdensarvkoordinator for Vegaøyen verdensarv</b></p> <p>(mandat og rollebeskrivelse fra «Ny, helhetlig verdensarvpolitikk» Miljøverndepartementet, mars 2012)</p>	<p>Koordinerende rolle og ansvar:</p> <ul style="list-style-type: none"> <li>• bidra til god informasjon mellom de lokale, regionale og nasjonale aktørene, organisasjonene og myndighetene</li> <li>• koordinere rapporteringen (samlet årsrapport og periodisk rapport til UNESCO hvert sjette år)</li> <li>• ha oversikt over verdensarvområdet, aktuelle problemstillinger, sentrale oppgaver, arbeidet som pågår og de ulike aktørene</li> <li>• melde fra når verdensarvverdiene er truet</li> <li>• bidra til å gjennomføre planen for forvaltning</li> <li>• være orientert om status for området og bidra aktivt i formidlingen</li> <li>• organisere samarbeid og drive nettverksbygging for å involvere ressurspersoner og kompetansemiljø som har betydning for oppfølgingen av verdensarven</li> <li>• være en stedlig mottaker eller adresse for forespørsler og informasjon om verdensarvområdet</li> <li>• delta i nasjonale og nordiske nettverk for verdensarvkoordinatorer</li> </ul>
<p style="text-align: center;"><b>Vega verneområdestyre</b> med verneområdeforvalter og Administrativt kontaktutvalg</p>	<p>Forvaltningsansvar for et landskapsvernområde, fire naturreservater og fire fuglefredningsområder</p> <p>Medlemmene i Vega verneområdestyre oppnevnes av Miljødirektoratet og består av to representanter fra kommunestyret i Vega kommune og en fra fylkestinget i Nordland fylkeskommune.</p> <ul style="list-style-type: none"> <li>• Utøver offentlig myndighet i verneområdene</li> <li>• Behandler søknader</li> <li>• Følger opp brudd på verneforskrifter, naturmangfoldloven og enkeltvedtak</li> <li>• Utarbeider forvaltningsplan (inkludert besøksstrategi) for verneområdene</li> <li>• Søker om midler og gjennomfører skjøtselstiltak i verneområdene</li> <li>• Rapporterer til Miljødirektoratet</li> <li>• Leder og administrerer Administrativt kontaktutvalg, som sikrer at forvaltningen av verneområdene og verdensarvområdet blir godt integrert i den kommunale forvaltningen. Utvalget består av ansatte fra administrasjonen til Vega kommune og Stiftelsen Vegaøyen Verdensarv.</li> </ul> <p>Sekretær for styret er lokal verneområdeforvalter ansatt hos Statsforvalteren i Nordland.</p>

## 10. Stiftelsen Vegaøyen verdensarv og Vega verdensarvsenter

### Stiftelsen Vegaøyen verdensarv med verdensarvkoordinator

Stiftelsen Vegaøyen Verdensarv ble stiftet i 2005 av Vega kommune og har et styre med representanter fra Vega kommune, Stortinget, Nordland fylkeskommune og Helgelandrådet. Styret har observatører fra Riksantikvaren, Miljødirektoratet, Statsforvalteren i Nordland og Statens naturoppsyn. Stiftelsen er lokalisert på Vega verdensarvsenter.

Daglig leder i stiftelsen, som er tillagt funksjonen som verdensarvkoordinator, deltar i årlige møter med Klima- og miljødepartementet om felles utfordringer og muligheter på verdensarvstedene. Stiftelsen er medlem i Norges Verdensarv og deltar i møter om satsninger, høringer mm. Organisasjonen har årlige Verdensarvforum og et Politisk Råd for ordførere. Stiftelsen deltar også i de nordiske møtene for verdensarvsteder.

Stiftelsen har som formål å bidra til at områdets verdier blir tatt vare på og har ansvar for å rapportere til UNESCO om forvaltning, formidling, forskning og lokalt arbeid med å ta vare på og utvikle verdensarvområdet. Stiftelsen skal også koordinere verdensarvarbeidet lokalt og har via datterselskapet Vega Verdensarvsenter AS driftsansvar for innhold og aktiviteter i verdensarvsenteret. For å oppfylle formålet skal Stiftelsen blant annet arbeide for:

- Dokumentasjon/overvåkning/rapportering
- Forskningsaktivitet
- Formidling/informasjon
- Tilretteleggingstiltak
- Skjøtselstiltak/restaurering
- Nettverksbygging/samarbeid
- Donasjoner/finansiering av tiltak
- Prosjektoppfølgning/initiering og gjennomføring av tiltak

Retningslinjer for oppfølging av UNESCOs konvensjon for vern av verdens kultur- og naturarv, samt verneforskrifter er styrende for stiftelsen. Hovedpunktene i forvaltningsplanen er styrende for årsplan og budsjett, dvs. skjøtsel og ivaretagelse av kulturlandskapet, ærfugltradisjonen, fugleliv, besøksforvaltning/reiseliv og formidling. Dette er en føring fra Miljødirektoratet som tildelende myndighet av verdensarvmidlene. Posten er hovedfinansiering av stiftelsens arbeid med oppfølging av verdensarvverdiene som per 2024 ligger på ca 4,2 mill kr.

Fra Riksantikvaren tildeles ca 5,2 mill kr pr 2024. Disse midlene forvaltes av Nordland fylkeskommune.

### Vega Verdensarvsenter

Formålet med verdensarvsentret er å legge til rette for informasjon om verdensarvkonvensjonen og aktiviteter knyttet til å oppleve verdensarven gjennom et lokalt besøksenter. Sentret skal bidra til lokal forankring av verdensarv. Det er også en viktig del av besøksnæringen i Vega kommune og en storstue for lokalsamfunnet.



Sentret er autorisert som verdensarvsenter etter en ordning fastsatt av Klima- og miljø departementet, med gitte krav til drift av og innhold. Autorisasjonen gjelder for fem år av gangen, med anledning til videreføring (re-autorisasjon) dersom kravene tilfredsstilles.

Grunntilskudd for besøksenter for verdensarv er inntil 2 mill. kr pr. senter (2023), forutsatt 40 % medfinansiering. Det enkelte verdensarvsenter har selv ansvar for å dekke kostnader knyttet til drift av basisutstillingen innenfor sitt grunntilskudd.

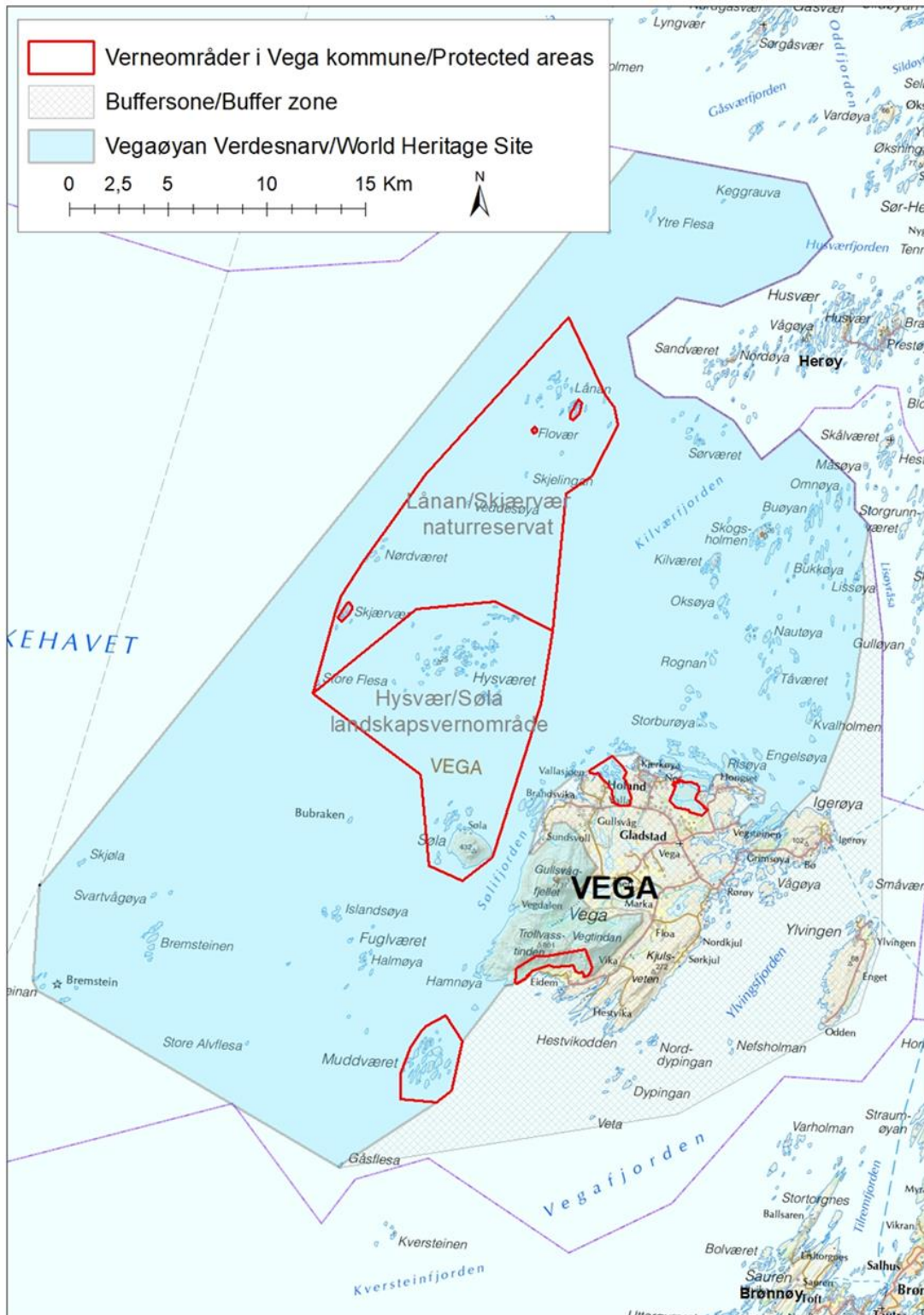
Senteret kan søke om utviklingstilskudd til autoriserte besøksentre for verdensarv. Slike søknader kan omhandle for eksempel ekstra publikumstiltak, kompetanseheving, utstillinger og informasjonstiltak (Kilde: Forskrift om tilskudd til besøksenter for verdensarv, datert 23. november 2023).



*Mosaikk i kulturlandskapet er et begrep som ofte blir brukt om Vegaøyen. Omnøy er 15 km i luftlinje nord for Vega øy, som vises i bakgrunnen. Omnøy er den eneste av de ytre værene som er fast bebodd den dag i dag. Foto: Stiftelsen Vegaøyen verdensarv.*

## 11. Verneområder i Vega kommune

Verneområdene i Vega kommune ligger innenfor grensen til Vegaøyen Verdensarvområde. Verneområdene er merket med rødt i figuren under. De utgjør 22 % av verdensarvområdet.



Figur: Kart over Vega kommune med verdensarvområde (blått), verneområdene (rødt) og buffersone (skravert).

Alle verneområder har en verneforskrift som ble vedtatt da områdene ble vernet. Hver forskrift inneholder et verneformål som forteller hvorfor området ble vernet, og med det hva som er vernemyndighetens oppgave å ivareta.

1. **Holandsosen naturreservat:** Formålet med fredningen er å bevare et viktig våtmarksområde med naturlig tilhørende vegetasjon og dyreliv. Det er spesielt viktig å verne om områdets sentrale betydning for våtmarksfugl til alle årstider.
2. **Kjellerhaugvatnet naturreservat:** Formålet med fredningen er å bevare et viktig våtmarksområde med naturlig tilhørende vegetasjon og dyreliv. Det er spesielt viktig å verne om områdets sentrale betydning som trekk- og hekkeområde for våtmarksfugl og de botanisk rike myrområdene som finnes der.
3. **Eidemsliene naturreservat:** Formålet med fredningen er å bevare et natur- og plantegeografisk enestående område, med bl.a. mange varmekjære og regionalt sjeldne plantearter, samt den tilhørende fauna.
4. **Lånan/Skjærvær naturreservat:** Formålet med fredningen er å ivareta et nasjonalt verdifullt kystområde, med det naturlig tilknyttede plante og dyreliv. Spesiell verdi knytter seg til området som rastelokalitet for hvitkinngås på vårtrekk, som hekke-, myte- og overvintringsområde for sjøfugl og til forekomst av spesielle plantearter/plantesamfunn.
5. **Lånan, Flovær og Skjærvær fuglefredningsområde:** Formålet med fredningen er å bevare et godt og uforstyrret hekke- og oppvekstområde for sjøfugl.
6. **Muddvær fuglefredningsområde:** Formålet med fredningen er å bevare et godt og uforstyrret hekke- og oppvekstområde for sjøfugl.
7. **Hysvær-Søla landskapsvernområde:** Formålet med vernet er å bevare et egenartet natur- og kulturlandskapsområde, og sikre de zoologiske, botaniske, geologiske og kulturhistoriske element som er med på å gi området dets særpreg.

Vega verneområdestyre er lokal forvaltningsmyndighet for verneområdene på Vega og har forvaltningsmyndighet for verneområdene etter verneforskriftene.

## 12. Vegaøyane ved innskriving i UNESCOs verdensarvliste (2004)

Vegaøyane har vært i kontinuerlig endring i tusenvis av år, påvirket av både naturlige og menneskeskapt faktorer. De menneskeskapt påvirkningsfaktorene har vært sterkest til stede de siste 1000 årene, fra middelalderen og fram til norsk sentraliseringspolitikk tok effekt, og et stort antall av øyene ble fraflyttet midt i forrige århundre<sup>11</sup>. Fiskeriene har hatt stor betydning for variasjonene i til- og fraflytting i verdensarvområdet.

Fraflyttingen fra øyene fikk sin både forventede og naturlige effekt på mange av dagens attributter og unike verdier. Oppsummert i tilleggsetredningens norske sammendrag (sitert fra side 11):

*«Men da Vegaøyane ble innskrevet på verdensarvlisten i 2004 var verdensarvområdet i en svært dårlig tilstand med tanke på natur- og kulturarven, og hadde flere utfordringer som var typiske for bygdesamfunn, som for eksempel fraflytting og reduserte offentlige tjenester. En betydelig forvaltningsinnsats siden innskrivingen har gjort at mange av disse problemene er blitt ivaretatt, og flere av de negative trendene knyttet til både natur og kultur går nå i motsatt retning. Ikke desto mindre, sett helhetlig, kan områdets bevaringstilstand fortsatt ikke beskrives som robust, noe som gjør grunnlaget for denne konsekvensutredningen skjør og mindre i stand til å motstå negative påvirkninger. Dette betyr at Vegasamfunnet i dag fremdeles har tilknytninger til de bærekraftige levemåtene som har preget stedet over lang tid, men tilstanden er svekket, og vil kreve kontinuerlig forvaltning for å opprettholde områdets enestående universelle verdier».*

I 1950 hadde Vega kommune 2395 innbyggere. Ved innskrivingen var vi 1299 innbyggere, mens vi i 2024 var 1208 innbyggere. Kilde: SSB. International Council on Monuments and Sites (ICOMOS), som rådgir UNESCO i spørsmål om verdensarv, uttalte seg i mars 2004 om innskrivingen. ICOMOS anbefalte innskriving, men omtalte også avfolking å være en vesentlig risiko.

Fraflytting og redusert næringsaktivitet i værene hadde også fått sin effekt på bygningsmassen. Restaurering og bygningsvern har vært en viktig del av å sikre verdensarvverdiene etter innskrivingen.

Vega kommune vektlegger følgende forhold:

- Tilstedeværelsen av fiskerinæringen var avgjørende for bosettingsutviklingen i værene utenom hovedøya Vega og Ylvingen. Fiskerbonden og hans familie fant det attraktivt å være bønder og fuglevoktere så lenge fiskeriene forble en ryggrad i inntektssystemet.
- Fiskeriene og landbruket hadde vært gjenstand for ny teknologi, nye metoder og andre moderniseringer. Mer mat kunne produseres med en mindre arbeidsstyrke. Fiskefartøyene ble gradvis større, og bosetting nær fiskefeltene mindre viktig.

---

<sup>11</sup> Statspartens søknad om innskriving av Vegaøyane i UNESCOs verdensarvliste (2003), punkt 3b. History and Development

- Flersysleri var og er på vikende front i et samfunn som etterspør høyere og høyere utdanningsnivå, både nasjonalt, regionalt og lokalt. Spesialisering er mer aktuelt enn flersysleri.
- Urbaniseringen av Norge hadde pågått i mange tiår. Ungdommen hadde trukket mot større befolkningsentra i mange år allerede.
- Likestillingen i Norge innebar at flere og flere kvinner hadde tatt høyere utdanning, og gjort egne yrkesvalg. Flere og flere bosatte seg i mer sentrale strøk enn Vega kommune.
- Den statlige sentraliseringspolitikken, *Nordlandsplanen*<sup>12</sup>, ble avgjørende for bosettingen i de ytre værene, og dermed også for utviklingen for attributtene og de unike verdiene som bare femti år senere skulle utgjøre grunnlaget for en søknad til UNESCO om innskriving i verdensarvlisten.

Til tross for en krevende utvikling; en mindre del av befolkningen ble igjen på øyene. De har vært viktige for å bevare tradisjoner, kulturlandskapet og betydelige deler av boligmassen. Disse innbyggerne har vært viktige for å bygge bro mellom fordums tradisjonelt liv på øyene og moderne tid, og for å bevare verdensarven. Også fraflyttede vegværing og personer med familiær forbindelse til øyene har vært viktige for å bevare de unike verdiene.

---

<sup>12</sup> Sitat fra statspartens nominasjon til UNESCO: *Selvbergning og naturhushold var vanlig helt frem til ca 1950. Da ble det ført strøm ut til flere av øyværene. Kort tid senere ble det vedtatt en ny statlig sentraliseringspolitikk (Nordlandsplanen) som satte en stopper for videre bosetting i øyene. Skolene ble lagt ned, båttrutene innstilt, statlige lån til boligbygging ble avslått og det ble gitt pengestøtte til de som flyttet inn på fastlandet til nye industriarbeidsplasser. Strukturelle endringer i landbruks- og fiskeripolitikken medførte at det ble vanskelig å drive kombinasjonsbruk med fiske og jordbruk. Man skulle enten være fisker eller bonde, ikke fiskerbonde. Samlet gjorde dette at grunnlaget for den tradisjonelle bruken og bosettingen i øyene ble borte og øyene ble gradvis avfolket.*

*Til tross for de vanskelige betingelsene ble noen fortsatt boende ute i øyene. Det var særlig den eldste generasjonen som førte tradisjonene videre og holdt i hevd deler av kulturlandskapet. En stor del av bygningsmassen som ble fraflyttet ble fortsatt vedlikeholdt og blir i dag benyttet som fritidsboliger av de som har flyttet eller av deres etterslekt.*

## 13. Situasjonen for Vegaøyen verdensarv i 2024

Situasjonsbeskrivelsen oppsummerer utviklingen fra 2004 til 2024, og er tredelt:

- Generell informasjon om tilskudd og skjøtsel (pkt 13.1)
- Vurdering av Vegaøyens 23 verdier (pkt 13.2) <sup>13</sup>
- Vurdering av forvaltningssystemet (pkt 13.3)

Punkt 13.4 oppsummerer og konkluderer alle funnene.

### 13.1 Tilskudd

#### Generelt om tilskuddsøkonomi

Vegaøyen verdensarv genererer i seg selv små inntekter, målt i sammenhengen bærekraftig lokalsamfunn. Sysselsettingseffekten av verdensarven er også liten sammenlignet med samfunnsbærende næringer som industri, kraftproduksjon, offentlig forvaltning, landbruk, tradisjonelle fiskerier og akvakultur, når disse er til stede i et lokalsamfunn i stort omfang.

Vega kommune og stiftelsen mottar cirka NOK 11 600 000 pr år (2022) i flere forskjellige tilskuddsordninger. Beløpenes størrelse varierer med en rekke forskjellige faktorer.

Tilskuddsordningene er nyttige og helt nødvendige for å bevare, følge opp og formidle Vegaøyen verdensarv. Flere av tilskuddene er kompensasjon for aktiviteter og infrastruktur som ikke hadde fantes hvis Vegaøyen ikke var på verdensarvlisten, eksempelvis tilskudd for drift av verdensarvsenter.

#### Kulturlandskap

Bønder fra Vega og nabokommunene fører i dag et økende antall sau og storfe på beite i verdensarvområdet. De siste årene har 8-900 sau beitet i verdensarvområdet. På øyene Skogsholmen, Søla, Kilvær, Skjærvær, Lånan, Bukkøy og i Hysvær drives slått. Også i Muddvær planlegges slått. Via stiftelsens tilskuddsordning får 16-17 tiltakshavere tilskudd til skjøtselstiltak, mens 8 fikk via Vega verneområdestyre og 15 fra jordbruksavtalemidlene (LUF). Ca 340 dekar blir slått i verdensarvområdet og verneområdene. Hogsten av sitkagran som finansieres gjennom stiftelsen, har foregått på Skogsholmen, Kvalholmen, Kilvær og Bukkøy. Det meste av sitkagrana er tatt ut i verneområdene. Også i buffersonen på Vega er det tatt ut store mengder sitkagran; rundt 6000 kubikk.

Utviklingen er positiv, men gjengroing på grunn av manglende beite og slått er fortsatt en utfordring. Dette gjelder også i buffersonen på Vega og det bør arbeides for å få skjøtselstilskudd også i denne sonen. Høyere skjøtelsaktivitet må etableres og opprettholdes for å sikre verdiene på øyene og i buffersonen på lang sikt.

Gjennom verneområdestyret og stiftelsen gjennomføres det flere samarbeidsprosjekt med Vega barne- og ungdomsskole og skoler i regionen der barn og unge engasjeres i kulturlandskapsskjøtsel, bl.a. slått, plukking av sitkagranskudd, klopping, fiske og opplæring i ærfugldrift.

---

<sup>13</sup> Jfr. Pkt 2 om verdier og attributter. De 23 verdiene er definert i Tilleggsutredningen, tabell 2.2. s. 73-81.

### **Landbrukets verdensarvordning**

Formålet med Tilskudd til tiltak i verdensarvområde er å styrke landbruket i verdensarvområdet. Målet om langsiktig drift og ivaretagelse av kulturlandskapsverdiene knyttet til landbruksdriften er sentral for ordningen. Kommunen har vedtaksmyndighet, jf. forskriften som regulerer ordningen. Forskriften åpner opp for å innvilge tilskudd til verdensarvområdet slik det er avgrenset i naturbasen. Buffersone rundt verdensarvområdet er ikke nevnt i forskriften, og er derfor ikke tilskuddsberettiget.

Den økonomiske rammen for landbrukets verdensarvsatsing blir avsatt i jordbruksavtalen (Landbrukets utviklingsfond, LUF). Per 2022, og over en periode på 7 år, er det tildelt 8,5 mill. kr gjennom ordningen til Vegaøyen.

Ordningen er både viktig og god, men begrensningene med buffersonen er uheldig fordi det er der bøndene i Vega kommune henter ressursene som til slutt bidrar til å bevare verdensarvverdiene.

### **Tilskudd til tiltak i verdensarvområdene**

Stiftelsen Vegaøyen verdensarv har disponert ca. 4,2 mill. kr fra post 80 per år hos Miljødirektoratet med formål bevaringstiltak i Vegaøyen verdensarvområde. I tillegg søkes det midler fra Nordland fylkeskommune og Statsforvalteren. Stiftelsen har pr 2023 et budsjett på ca 6,2 mill kroner. En betydelig andel benyttes til kulturlandskapskjøtsel.

Resultater for egg- og dunværene<sup>14</sup>:

- 40-50 personer engasjert i ærfuglvokting, duntradisjonen er tatt opp i 7-8 dunvær og tallet hekkende ærfugl har variert mellom rundt 950-1650
- Flere unge trekkes inn som hjelpere for fuglevokterne, spesielt fra egen familie
- Gjenreising av ærfuglhus arkitekturen

Fuglevokterne representerer en internasjonal unikhet. Dunfaget er en immateriell nøkkerverdi og den tydeligste, kulturelle signaturen forbundet med Vegaøyen verdensarv. Dunen er omsettelig i et til dels høypriset marked, men gir ikke et normalt forretningsmessig grunnlag fordi volumet er for lavt. De historiske dunvokterne var gjerne i flersysleri og levde ikke av dunen alene.

*Foto: Ærfuglhunn, «ea». Foto: Stiftelsen Vegaøyen verdensarv presentasjon om ærfugl.*



### **Tilskudd til verdensarv (Riksantikvaren, post 79)**

Tilskudd kan gis til prosjekter og tiltak som er knyttet til områdene i Norge som er innskrevet på UNESCOs verdensarvliste, med tilhørende buffersoner. Tilskuddsordningen skal bidra til å oppfylle Norges forpliktelser etter UNESCOs verdensarvkonvensjon av 1972 og medvirke til at verdensarvområdene utvikles som fyrtårn for den beste praksisen innen natur- og kulturmiljøforvaltning når det gjelder tilstand, forvaltning og formell beskyttelse.

Post 79 forvaltes av Riksantikvaren og fylkeskommunen gjennom egne forskrift. Fra post 79 er det de siste årene bevilget ca 5,2-5,3 mill kr (av totalt 66 825 000 kr) til Vegaøyen verdensarvområde, jamfør Riksantikvarens årsrapport for 2021.

Kilde: <https://www.regjeringen.no/no/dep/kld/organisasjon/tilskotsordningar/id2675826/>

### **Verneområdeforvaltning**

Alle verneområder i Vega kommune inngår i Vegaøyen verdensarvområde. I alt er 22 % av verdensarvområdet underlagt nasjonalt vernebestemmelser i tråd med naturmangfoldloven.

Midler til tiltak i verneområder (kapittel 1420 Miljødirektoratet post 31) dekker statlige investeringsutgifter og andre tiltak i tilknytning til verneområder. De fordeles fra Miljødirektoratet til forvaltningsmyndighet for verneområdet. Dette gjelder tiltak for å ta vare på verneverdier inkludert informasjons-, skjøtsels- og tilretteleggingstiltak.



*Representativt for Vegaøyen verdensarv: Tåvær sett fra nord. Vega og Sjøla kan sees i bakgrunnen.  
Foto: Inge Ove Tysnes*



## 13.2 Vurdering av de 23 verdiene med attributter

Vega kommune har vurdert både de 19 framstående universelle verdensarvverdiene (OUV) og de 4 nasjonale/lokale verdiene (NLV) i lys av kunnskapsgrunnlaget til samfunnsdelen, innholdet i tilleggsutredningen fra Instead Heritage (august 2022), kommunens tilegnede kunnskaper om attributtene samt klimaendringene<sup>15</sup>.

Klimasårbarhet er vurdert mot 15 forskjellige faktorer (*klimastressorer*) vist nedenfor, som kan utløse en respons eller konsekvens hos en flere attributter. Tre av stressorene omtales å ha større samlet utvikling og betydning for attributtene enn de øvrige; *temperaturøkning*, *havstigning* og *økt nedbør*, jamfør klimasårbarhetsvurderingen omtalt i punkt 7<sup>16</sup>.

Temperaturøkning	Tørke	Havstigning
Ekstreme temperaturhendelser	Ekstreme vinder	Kystflom
Økt nedbør	Intense og hyppige stormer	Stormflo
Intens nedbør	Isendring, sjø og ferskvann	Kysterosjon
Flom	Endringer i snødekke	Endringer i havstrømmer

Tilleggsutredningen og klimasårbarhetsrapporten er utarbeidet i samarbeid med framtreddende norske forskningsmiljøer. Vurderingene av verdiene er uttrykt med farger<sup>17</sup>.

Grønn	Tilstanden og utvikling er god, og ingen særskilte tiltak er nødvendig
Gul	Tilstand og utvikling har forbedringsområder, at disse ikke medfører alvorlig bekymring, men må holdes under oppsikt
Oransje	Innebærer alvorlige bekymringer og faktorer som påvirker verdiene og/eller attributtene på en slik måte at de kan gå tapt
Rød	Indikerer tap av attributter og verdier og at verdensarvens samlede autentisitet og integritet har gått tapt eller kan gå tapt for framtidige generasjoner

Vegaøyans verdensarvs verdier var samlet sett kritisk dårlig stilt ved innskrivingen i 2004. Vurderingen av verdiene på sidene nedenfor favner trender og utviklinger. I perioden 2004-2024 har kunnskapen om verdensarv, verdiene og attributtene blitt gradvis forbedret, noe som også har blitt tatt hensyn til. Vurderingene avsluttes med en fargekode for helheten i venstre kolonne, samt fargekoder for:

- Trendvurdering for perioden 2004-2024
- Klimasårbarhet
- Trend framskrivning for perioden 2024-2050

<sup>15</sup> Alle OUV-er er også listet som NLV-er, men ikke motsatt.

<sup>16</sup> Klimasårbarhetsvurdering (Climate Vulnerability Index (CVI)) Vegaøyen 2023.

<sup>17</sup> Samsvar med fargekoder i *Enhancing Our Heritage Tool Kit 2.0 (2023)* som er lagt til grunn for vurdering av forvaltningen. Klimasårbarhet er gradert på en lignende fire-delt måte (CVI Vegaøyen 2023).

Verdi	Attributter / vurdering / trend		
<p data-bbox="125 480 293 560">Geologi og landskap</p> <p data-bbox="136 719 282 767">OUV 1</p> <p data-bbox="98 847 320 954">Mange nye øyer steg gradvis opp fra havet.</p>	<p data-bbox="349 260 495 284"><b>Attributter:</b></p> <p data-bbox="349 293 629 320">Strandflatens topografi</p> <p data-bbox="349 346 848 373">Hav/kystlandskap, inklusive 15 øygrupper</p> <p data-bbox="349 432 2123 496"><i>Tilleggsinformasjon fra Vega kommune: I enkelte sammenhenger benyttes antallet 17 om øygrupper. Dette skyldes at Vegaøyen er beskrevet med 17 dunvær.</i></p> <p data-bbox="349 521 2130 624"><i>Tilleggsinformasjon fra Vega kommune: Vega kommunes kystslettelandskap er omtalt i Nordland fylkeskommunes rapport Landskapstyper i Nordland Typeinndeling (2014). Kystslettelandskapet i Vega kommune er i rapporten gruppert i flere grunntypegrupper. Vega kommune har også ås- og fjelllandskap.</i></p> <p data-bbox="349 649 2029 713"><i>Kystslettelandskap er spredt fordelt gjennom Nordland fylke. Kjerneområde i Lofoten og Vesterålen. Vega ligger alene helt i sør, men med høy representativitet for landskapstypen.</i></p> <p data-bbox="349 738 1525 766"><i>Kystslettene har forskjellige grader av infrastruktur og menneskelige påvirkning, herunder jordbruk.</i></p>		
	<p data-bbox="349 791 512 815"><b>Begrunnelse:</b></p> <p data-bbox="349 825 2163 888">Topografien er i all hovedsak uendret siden innskrivingen i 2004. Landskapet har endret pga. vellykkede tiltak innen beite og slått, med konsekvenser for det biologiske mangfoldet.</p> <p data-bbox="349 914 2074 978">Strandflatene og landskapet er gjenstand for klimasårbarhet som følge av temperaturøkning, økt nedbør, havstigning og erosjon. Et eksempel på endringer er mulig lokalisering av e-hus i dunværene lengre fra sjøen/fjæra for at disse skal overleve stormflo og ekstremvær (Kilde: CVI).</p> <p data-bbox="349 1003 2157 1067">Klimasårbarheten vekker i sum betydelig bekymring fordi konsekvensene er sammensatte og vanskelige å forutse. De krever derfor løpende kunnskapsinnhenting, herunder undersøkelser om utviklingen blant Vegaøyans attributter og verdier.</p>		
	<p data-bbox="533 1102 781 1129">Utvikling siden 2004</p>	<p data-bbox="1137 1102 1413 1129">Klimasårbarhet (2050)</p>	<p data-bbox="1787 1102 1966 1129">Framtidstrend</p>
<p data-bbox="611 1171 703 1198">Nøytral</p>	<p data-bbox="1167 1171 1384 1198">Økende sårbarhet</p>	<p data-bbox="1697 1171 2063 1198">Usikker. Krever mer forskning.</p>	

Verdi	Attributter / vurdering / trend		
<p><b>Geologi og landskap</b></p> <p><b>OUV 2</b></p> <p>Et åpent hav- og kystlandskap bestående av en myriade av øyer, holmer og skjær</p>	<p><b>Attributter:</b>                      Strandflatens topografi.                      Hav/kystlandskap inklusive 15 øygrupper.                      Fjell helt i kystlinjen. Sandstrender</p> <p><i>Se verdi 1 for tilleggsinformasjon om landskapstyper.</i></p>		
	<p><b>Vurdering:</b>                      Topografien og strender er i all hovedsak uendret siden innskrivingen i 2004. Landskapet har endret pga. vellykkede tiltak innen beite og slått, med konsekvenser for det biologiske mangfoldet.</p> <p>Strandflatene og landskapet er gjenstand for klimasårbarhet som følge av temperaturøkning, økt nedbør, havstigning og erosjon. Et eksempel på endringer er mulig lokalisering av e-hus i dunværene må lokaliseres lengre fra fjæra for å tåle stormflo og ekstremvær (Kilde: CVI).</p> <p>Jordsmonnet i de ytterste mest utsatte øyene er ofte grunt og skrint, og dermed muligens mer sårbart for erosjon og annen påvirkning.</p> <p>Framtidsutviklingen antas å kunne variere fra øygruppe til øygruppe i verdensarvområdet fordi de har forskjellige eksponering til påvirkning.</p> <p>Klimasårbarheten vekker i sum betydelig bekymring fordi konsekvensene er sammensatte og vanskelige å forutse. De krever derfor løpende kunnskapsinnhenting, herunder undersøkelser og forskning på Vegaøyans attributter og verdier.</p>		
	<p><b>Utvikling siden 2004</b></p>	<p><b>Klimasårbarhet (2050)</b></p>	<p><b>Framtidstrend</b></p>
<p>Nøytral</p>	<p>Økende sårbarhet</p>	<p>Usikker. Krever mer forskning</p>	

Verdi	Attributter / vurdering / trend		
<p data-bbox="125 603 293 683">Geologi og landskap</p> <p data-bbox="136 751 282 799"><b>OUV 3</b></p> <p data-bbox="103 847 315 1018">Området i sin helhet er representativ for bosettinger på og ved strandflaten.</p>	<p data-bbox="349 260 495 284"><b>Attributter:</b></p> <p data-bbox="349 296 1547 643">Hav/kystlandskap inklusive 17 øygrupper Bosettinger og bygninger (hus, brygger, naust, fjøs) Farleder, lykter og støtter, Bremstein fyr Områder med reir for ærfugl Fiskefelt Slåttemark og beiteområder Fiskevær, moloer, kaier, hus, uthus, naust, brygger, fyr, lykter, havner og ankringsplasser, slipper etc. Farleder inklusive tradisjonell kunnskap om navigasjon med hjelp av landemerker Anlegg/utstyr for fiskeforedling (fiskehjeller og områder med svaberg) Handelssteder</p>		
	<p data-bbox="349 659 483 683"><b>Vurdering:</b></p> <p data-bbox="349 695 2107 791">Lokale aktører har lyktes med å re-etablere og/eller styrke flere av de menneskeskapte attributtene, med god støtte fra statlige tilskuddsordninger. Dunværene, kulturlandskapet og bygningsvernet har utviklet seg positivt. Mindre attraktive fiskefelt og redusert aktivitet i fiskeriene kan svekke de fiskerirelaterte attributtene.</p> <p data-bbox="349 815 2107 1094">Forventet utvikling på land på kort sikt er uendret, under forutsetning av at tilskuddsordningene opprettholdes. På lengre sikt vil utviklingen henge sammen med hvor mye aktivitet som opprettholdes og/eller skapes i verdensarvområdet. Per 2024 tyder den demografiske utviklingen på at aktiviteten vil gå ned. Oppsitterne blir da enten færre, mindre aktive eller mangler det lokale eieforholdet som skal til for å skjøtte landskapet og ivareta bredden av attributter. Den nedadgående trenden kan bremses eller snus hvis lokalsamfunnet igjen kan tilby unge mennesker arbeid og høy livskvalitet. Denne verdien krever langsiktig, planmessig oppfølging. Det er ønskelig å etablere et system for å følge opp og måle sammenhengen mellom befolkningsutviklingen og verdensarvens forutsetninger for å bestå. På lang sikt (2050 - ) forventes det, med nåværende politikk, at den tradisjonelle, menneskelige aktiviteten i verdensarvområdet reduseres eller dør ut fordi den vil mangle støtte fra et bærekraftig lokalsamfunn i buffersonen.</p> <p data-bbox="349 1118 2130 1182">Attributtene er sårbare mot temperaturøkning, økt nedbør, havstigning, ekstremvær, stormflo og kysterosjon. Tilleggsutredningen (s. 82-84) påpeker at slåtteeng er kritisk truet, og at kystlynghei er i fare.</p> <p data-bbox="349 1206 1234 1230">Klimasårbarheten bør følges opp på samme måte som for verdiene 1 og 2.</p>		
	<p data-bbox="517 1254 763 1278"><b>Utvikling siden 2004</b></p>	<p data-bbox="1111 1254 1379 1278"><b>Klimasårbarhet (2050)</b></p>	<p data-bbox="1771 1254 1951 1278"><b>Framtidstrend</b></p>
	<p data-bbox="472 1318 808 1342">Fiskeriene er kritisk redusert</p>	<p data-bbox="1144 1318 1357 1342">Økende sårbarhet</p>	<p data-bbox="1794 1318 1928 1342">Forverring</p>

Verdi	Attributter / vurdering / trend		
<p><b>Geologi og landskap</b></p> <p><b>OUV 4</b></p> <p>Mangfoldet og samspillet mellom de naturlige forutsetningene og kulturarven i Vegaøyen, har formet et unikt landskap. Mangfoldet strekker seg fra øyvær hvor ederdun ble samlet, til fiskevær med tradisjonelt landbruk (slått og beiting) som skaper en mosaikk i landskapet.</p>	<p><b>Attributter:</b></p> <p>Naturtyper inkludert semi-naturlige</p> <p>Bosettinger og boplasser over hele øygarden</p> <p>Områder med reir for ærfugl</p> <p>Fiskefelt</p> <p>Slåttemark og beiteområder</p>		
	<p><b>Vurdering:</b></p> <p>Som for OUV 3.</p>		
	<p><b>Utvikling siden 2004</b></p>	<p><b>Klimasårbarhet (2050)</b></p>	<p><b>Framtidstrend</b></p>
<p>Positiv</p>	<p>Økende sårbarhet</p>	<p>Negativ</p>	

Verdi	Attributter / vurdering / trend		
<p data-bbox="123 316 293 395">Geologi og landskap</p> <p data-bbox="143 451 273 496"><b>NLV 5</b></p> <p data-bbox="100 544 320 1002">Vegas geologiske mangfold inkluderer den største forekomsten av granitt fra kontinentet Laurentia (Nord-Amerika) og er et nøkkelområde for å forstå den Kaledonske geologien.</p>	<p data-bbox="349 268 495 293"><b>Attributter:</b></p> <p data-bbox="349 304 568 331">Laurentisk geologi</p> <p data-bbox="349 352 577 379">Ordoviscisk granitt</p>		
	<p data-bbox="349 549 483 574"><b>Vurdering:</b></p> <p data-bbox="349 584 766 611">Uendret siden innskrivingen i 2004</p> <p data-bbox="349 632 1211 659">Ingen forventninger om betydelige endringer på kort og mellomlang sikt</p> <p data-bbox="349 679 1659 707">På lengre sikt kan temperaturøkning, havstigning og kysterosjon påvirke granitt og andre bergarter (Kilde: CVI)</p> <p data-bbox="349 727 1989 754">Vega kommune er en del av samarbeidet Trollfjell Geopark, som er UNESCO godkjent. Tilhørigheten styrker geologi som formidlingstema.</p>		
	<p data-bbox="517 932 768 959">Utvikling siden 2004</p>	<p data-bbox="1115 932 1386 959">Klimasårbarhet (2050)</p>	<p data-bbox="1771 932 1951 959">Framtidstrend</p>
<p data-bbox="595 1010 689 1037">Nøytral</p>	<p data-bbox="1205 1010 1299 1037">Usikker</p>	<p data-bbox="1816 1010 1910 1037">Nøytral</p>	

Verdi	Attributter / vurdering / trend		
<p>Nøkkel-habitater og biologisk mangfold</p> <p>OUV 6</p> <p>Stort biologisk mangfold</p>	<p><b>Attributter:</b>                      Ulike naturtyper inkludert semi-naturlige. Biologisk mangfold innen flora, fauna og soppriket. Mange ulike fuglearter (240 arter, kilde: Birdlife Norge). Tareskog og andre typer tanghabitater (50+ typer av alger)</p>		
	<p><b>Vurdering:</b>                      Biologisk mangfold krever feltinnsats og undersøkelser for å kunne vurderes på faglig, forsvarlig vis. Kunnskapen om det biologiske mangfoldet har økt siden 2004, noe som er et resultat i seg selv. Det er uansett behov for mer kunnskap før forvaltningen kan bygge på et godt nok grunnlag. Dette gjelder spesielt i sjø. Menneskelig aktivitet gjennom hundrevis av år har påvirket det biologiske mangfoldet. Et grunnlag for dagens kulturlandskap, og dermed deler av naturmangfoldet, er lagt gjennom en kombinasjon av naturgrunnlag og næringsvirksomhet. Noen av endringene i biologisk mangfold som er registrert, er gjengs for Nordlandskysten og ikke rene Vegautviklinger. Endringer i en arts bestand og utvikling er ofte kompliserte sammenhenger av direkte menneskeskapte forhold, naturlige endringer og invasive arter (arter som invaderer et naturområde og fortrenger stedeegne arter. Kilde: UiO/Institutt for biovitenskap). Rotårsaker, konsekvenser for en art og følgekonskvenser for andre arter igjen tar tid å kartlegge. Det innebærer at føre-var prinsippet bør få en betydelig plass i forvaltningen.</p> <p>Tilleggsutredningen påpeker at flere landskapstyper og arter er enten i fare, truet eller sårbare. Dette gjelder blant annet semi-naturlige landskap som slåtteeing og beiteområder, samt lyngheier. Enkelte fuglebestander, tangarter og koraller samt fiskeslag som torsk og planteslag har også gått tilbake. Det knyttes særskilte bekymringer knyttet til sjøfuglene, ærfugl inkludert, jf. NINA Rapport 2351 Ærfugl rundt Vega – fordeling og nye bestandstall fra 2022/2023.</p> <p>Invasive arter, er en utfordring i Vega kommune. Eksempler på slike arter er mink, sitkagran, kråkeboller og pinnsvin. Langtidsvirkning av invasjon forbindes med usikkerhet. Minken er en trussel mot ærfugl.</p> <p>Forstyrrelser fra menneskelig aktivitet er også en utfordring mot sjøfugl, spesielt småbåttaktivitet i hekke- og myteområder. Småbåttrafikken har økt ved at reiselivet har fått et større innslag av kommersielt sportsfiske.</p> <p>Attributtene tilhørende denne verdien er sårbare mot temperaturøkning, ekstreme temperaturhendelser, økt nedbør, intense nedbør, tørke, intense stormer, havstigning, stormflo, kysterosjon samt endringer i havstrømmer.</p> <p>Hvis den negative befolkningsutviklingen fortsetter, og den menneskelige aktiviteten i verdensarvområdet blir for lav, forventer Vega kommune at det biologiske mangfoldet vil endre seg gjennom gjengroing mv., med påfølgende konsekvenser for andre arter.</p> <p>Kilde for informasjon om arter i tilbakegang: Tilleggsutredningen pkt 2.5.4 s. 82-84; The state of conservation of the World Heritage Property.</p>		
	<p><b>Utvikling siden 2004</b></p>	<p><b>Klimasårbarhet (2050)</b></p>	<p><b>Framtidstrend</b></p>
	<p>Positiv for kulturlandskapet                      Negativt for fuglelivet                      Usikker for det marine, biologiske mangfoldet</p>	<p>I sum ukjent, og med betydelig usikkerhet om virkningene på sikt</p>	<p>Semi-naturlige naturtyper vil svekkes hvis fortsatt negativ utvikling for Vegasamfunnet.                      Usikkerhet om fuglelivets artsrikdom</p>

Verdi	Attributter / vurdering / trend		
<p data-bbox="107 523 304 692">Nøkkel-habitater og biologisk mangfold</p> <p data-bbox="136 815 275 858">OUV 7</p> <p data-bbox="107 946 311 1046">Store marine ressurser i Vegas skjærgård</p>	<p data-bbox="349 272 495 296"><b>Attributter:</b></p> <p data-bbox="349 308 1055 336">Marine naturtyper (tareskog, enger av vorterugl og ålegras)</p> <p data-bbox="349 344 719 373">Marine naturressurser og arter</p> <p data-bbox="349 381 1279 410">Vekstarter, inklusive tareskog og andre typer tanghabitater (50+ typer av alger)</p> <p data-bbox="349 418 479 446">Dyrearter:</p> <p data-bbox="349 454 1205 483">Bløtdyr, muslinger, krepsdyr (krabbe, reker), pigghuder, blåskjell, snegler</p> <p data-bbox="349 491 1357 520">Fisk (kysttorsk, skrei, sei, rødspette, sild, hyse, brosme, uer, breiflabb, steinbit, kveite)</p> <p data-bbox="349 528 1160 557">Fugler (ærfugl, havørn, lomvi, skarv, hvitkinngås, grågås, spurv, stær)</p> <p data-bbox="349 564 763 593">Pattedyr (kobbe, havert, oter, hval)</p>		
	<p data-bbox="349 624 483 652"><b>Vurdering:</b></p> <p data-bbox="349 660 1451 689">Flere av attributtene i denne verdien er arter hvis utvikling det knyttes en del usikkerhet om.</p> <p data-bbox="349 713 1872 742">Se vurderingen for verdi nr. 6. Tilleggsutredningen påpeker landskapstyper, naturtyper og arter som er i fare, truet eller sårbare.</p> <p data-bbox="349 766 2096 828">Artenes representasjon er gjenstand for både menneskeskapte og naturlige endringer. Flere naturfredninger og andre tiltak har bidratt til å bevare ressursene i skjærgården.</p> <p data-bbox="349 852 2047 914">Nedgang i sjøfuglbestand og ærfugl lokalt (jr. NINA rapport 2351: Ærfugl rundt Vega – fordeling og nye bestandstall fra 2022/2023). Bekymring knyttet til mattilgang og virkninger av tang- og tarehøsting.</p> <p data-bbox="349 938 2107 1000">Forskrift om høsting av tare sør av Vegaøyen verdensarvområde som tredde i kraft 01.07.2022. Dette området sammenfaller med beiteområdet for teist i Muddvær og påvirker sjøfugl i verdensarvområdet, jf. ny kunnskap om teistens næringssøk (nina.no).</p> <p data-bbox="349 1024 2013 1128">Per 2024 må ikke tiltakshaver søke offentlige myndigheter om tillatelse til å skjære griselang i dunvær. Dermed utløses ikke kravet til konsekvensutredning. Tiltakshaver trenger kun tillatelse fra grunneier. Dette er en utfordring fordi ifølge rapport fra Hydra i 2010 «Effekt av tangskjæring på ærfuglungenes oppvekstmiljø de første leveukene», er tangbeltet et svært viktig oppvekstområde for ærfugl.</p> <p data-bbox="349 1152 2119 1214">Attributtene tilhørende denne verdien er sårbare mot temperaturøkning, ekstreme temperaturhendelser, intens nedbør, havstigning, kystflom samt endringer i havstrømmer.</p>		
	<p data-bbox="517 1252 763 1281">Utvikling siden 2004</p>	<p data-bbox="1111 1252 1379 1281">Klimasårbarhet (2050)</p>	<p data-bbox="1760 1252 1939 1281">Framtidstrend</p>
<p data-bbox="483 1313 797 1374">Forverret for fugler og fisk Ellers usikker</p>	<p data-bbox="1003 1305 1480 1366">Ukjent, og med betydelig usikkerhet om virkningene på sikt</p>	<p data-bbox="1805 1329 1895 1358">Usikker</p>	



Verdi	Attributter / vurdering / trend		
<p><b>Nøkkel-habitater og biologisk mangfold</b></p> <p><b>OUV 8</b></p> <p>Regnet som den viktigste overvintrings-plassen for sjøfugl i Norden, med så mange som 240 ulike arter av fugl</p>	<p><b>Attributter:</b>                      240 arter, hvorav 36 typer andefugl og 29 typer vadefugl.                      Sjeldne arter. Fugletrekk.                      Fire fuglefredningsområder.                      Skarvkoloni i Nordværet.                      Hekkeplasser for ærfugl og andre fuglearter.                      Grunne havområder med god tilgang på marine næringskilder (inklusive tareskog).                      Variasjon av naturtyper.</p>		
	<p><b>Vurdering:</b>                      Tilleggsutredningen (s. 82-84) påpeker en dramatisk nedgang i mange sjøfuglbestander siden tidlig på åttitallet.                      Bestanden av ærfugl i 1980 var i underkant av 19 000 mens den i 2019 var 2 200. Til sammenligning er det registrert cirka 3.200 e-hus i verdensarvområdet. Predatorer som havørn, oter og mink er en stor bekymring.                      Bekymret for at det er mindre mat i havet for sjøfugl. Endring i biotiske og abiotiske faktorer i havet (tang, tare, marine arter, endring i sjøtemperatur) påvirker mattilgangen til fugl. Mangler kunnskap om dette.                      Bekymret for at forvaltning av ressurser (tare, tang og fisk) i og utenfor verdensarvområdet ikke er bærekraftig fordi den påvirker fuglebestander. Taretråling og tangskjæring er særskilte bekymringer.                      Stedegne fugleverdier i Vegaøyen Verdensarv er knyttet til menneskelig aktivitet, som ærfuglbestand i dunvær og våtmarksfugl i kystlynghei og slåttemark.                      Attributtene tilhørende denne verdien er sårbare mot temperaturøkning, intens nedbør, intense stormer, havstigning og stormflo.</p>		
	<p><b>Utvikling siden 2004</b></p>	<p><b>Klimasårbarhet (2050)</b></p>	<p><b>Framtidstrend</b></p>
<p>Forverring</p>	<p>Ukjent, og med betydelig usikkerhet om virkningene på sikt</p>	<p>Ytterligere forverring kan ikke utelukkes</p>	

Verdi	Attributter / vurdering / trend		
<p data-bbox="114 523 309 699"><b>Nøkkel-habitater og biologisk mangfold</b></p> <p data-bbox="147 767 275 810"><b>NLV 9</b></p> <p data-bbox="98 863 327 1177">Det klare vannet, den utsatte beliggenheten, de sterke strømmene, frodigheten og det marine miljøet skiller seg fra øvrige gruntvannsområder i Europa.</p>	<p data-bbox="360 272 499 296"><b>Attributter:</b></p> <p data-bbox="360 308 1704 336">Grunne havområder, rent vann, topografiske strandflater (inklusive øyer, holmer, skjær og nærliggende kystlinje)</p> <p data-bbox="360 360 1005 389">Gunstige havstrømmer (Golfstrømmen) og berggrunn.</p> <p data-bbox="360 413 510 442">Strandflater.</p> <p data-bbox="360 466 707 494">Rent vann og vannstrømmer.</p> <p data-bbox="360 518 1061 547">Sjøbunn av stein med alger, sjøgress/tang/tare-vegetasjon.</p> <p data-bbox="360 571 813 600">Klart visuelle områder med skjellsand.</p> <p data-bbox="360 624 656 652">Habitater av mange slag.</p>		
	<p data-bbox="360 759 490 788"><b>Vurdering:</b></p> <p data-bbox="360 799 2040 828">Tilleggsutredningen (s. 82-84) påpeker at sjøområdene er gjenstand for redusert lysgjennomtrengning, temperaturøkning og økt surhetsgrad.</p> <p data-bbox="360 852 2056 912">Havstigning og kysterosjon er også utviklinger som det er viktig å følge opp på sikt fordi havet rundt Vega er forventet å stige (nettojustert mot landheving, samt klimaavhengig) fram mot år 2050. Kilde: Kartverkets netttjeneste «<i>Se havnivå</i>»</p> <p data-bbox="360 936 1323 965">Kystsletteskapet/kulturlandskapet er sårbart mot redusert menneskelig aktivitet.</p>		
	<p data-bbox="524 1257 770 1286">Utvikling siden 2004</p>	<p data-bbox="1111 1257 1384 1286">Klimasårbarhet (2050)</p>	<p data-bbox="1760 1257 1935 1286">Framtidstrend</p>
<p data-bbox="602 1334 692 1362">Nøytral</p>	<p data-bbox="1010 1318 1485 1378">Ukjent, og med betydelig usikkerhet om virkningene på sikt</p>	<p data-bbox="1671 1318 2029 1378">Usikkerhet grunnet begrenset kunnskapsgrunnlag</p>	

Verdi	Attributter / vurdering / trend		
<p><b>Menneskelig samhandling med naturen</b></p> <p><b>OUV 10</b></p> <p>Landskapet er formet av en pågående samhandling mellom mennesker og natur i over 10.000 år.</p>	<p><b>Attributter:</b>                      Bosettinger og boplasser på 80 øyer i skjærgården</p> <p>Kystlynghei, slåtteenger, semi-naturlige beitemarker eksempelvis i Hysværet, Søla, Store Emårsøy, Omnøy, Skogsholmen, Skjærvær, Muddvær og Lånan.</p> <p>Bønder og husdyr (ku, sau).</p> <p>Landbruksareal og parseller.</p> <p>Tradisjonelle landbruksaktiviteter (slått, beite, brenning)</p>		
	<p><b>Vurdering:</b>                      Landskapets menneskeskapte egenskaper og verdier kan gå tapt, jamfør også begrunnelsen under verdiene 3 og 4. Hovedfaktoren er menneskelig tilstedeværelse og aktivitet, både i verdensarvområdet og i bufferonen.</p> <p>Utviklingen har vært positiv etter 2004, takket være oppsitternes innsats, verdensarvstatusen og dens tilskuddsordninger.</p> <p>Beite, slått og ærfugldrift har utviklet seg i riktig retning. Samtidig har den negative befolkningsutviklingen fortsatt, og tærer sakte, men sikkert på det demografiske grunnlaget for å kunne opprettholde aktiviteten på sikt, og derigjennom kulturlandskapets egenart.</p> <p>Mange grunneiere og interessenter har blitt engasjert i forvaltningen av verdensarvområdet med å ta opp ærfugltradisjonen eller bli med som hjelpere, gjennom å starte skjøtsel av kulturlandskapet, hogst av sitka og/eller restaurering av bygningsarven. Det har bidratt til større forståelse av verdensarven verdier. Vega har fått økt oppmerksomhet og mye positiv omtale som har styrket lokal stolthet og identitet.</p> <p>Flere av attributtene er sårbare mot temperaturøkning, nedbørsøkning, tørke, intense stormer, havstigning og stormflo.</p>		
	<p><b>Utvikling siden 2004</b></p>	<p><b>Klimasårbarhet (2050)</b></p>	<p><b>Framtidstrend</b></p>
<p>Forbedret</p>	<p>Ukjent, og med betydelig usikkerhet om virkningene på sikt</p>	<p>Bekymring, pga. demografisk utvikling</p>	

Verdi	Attributter / vurdering / trend		
<p><b>Menneskelig samhandling med naturen</b></p> <p><b>OUV 11</b></p> <p>Vegaøyen framstår nå som en minnebok for hvordan mennesker har utviklet unike og enkle måter for å leve i samhandling med naturen.</p>	<p><b>Attributter:</b> Fiskeri. Fiskeri-infrastruktur. Landbruk. Ærfugl-skjøtsel.</p>		
	<p><b>Vurdering:</b> Denne verdien er en kjerneverdi i innskrivingsgrunnlaget; kulturkriterium (v), jamfør søknaden til UNESCOs verdensarvkomité om innskriving. Av attributtene er det spesielt de fiskerirelaterte som er utsatt for forringelse, med alvorlig reduksjon i aktiviteten. For landbruk er situasjonen mye bedre enn for fiskeriene, takket være tilskuddsordninger og iherdig innsats på øyene. Ærfugl-skjøtsel er en bekymring, jamfør beskrivelser i flere av verdiene ovenfor. Skjøtselen er også forbundet med rekrutteringsutfordringer. Det er behov for flere yngre fuglevoktere Flere av attributtene er sårbare mot temperaturøkning, nedbørsøkning, tørke, intense stormer, havstigning og stormflo. Med dagens forvaltning og rammebetingelser er det ikke et spørsmål om denne verdien må vurderes som rød i framtiden, men <i>når</i> det skjer.</p>		
	<p><b>Utvikling siden 2004</b></p>	<p><b>Klimasårbarhet (2050)</b></p>	<p><b>Framtidstrend</b></p>
<p>Forbedret, men ikke for fiskeriene</p>	<p>Ukjent, og med betydelig usikkerhet om virkningene på sikt</p>	<p>Forverring pga. fiskeriene, ærfuglbestanden og den demografiske utviklingen.</p>	

Verdi	Attributter / vurdering / trend		
<p data-bbox="107 435 309 560"><b>Menneskelig samhandling med naturen</b></p> <p data-bbox="120 632 295 675"><b>OUV 12</b></p> <p data-bbox="94 724 322 970">Kulturlandskapet i Vegaøyen blir fortsatt forvaltet på tradisjonell måte, gjennom tidkrevende landskapsskjøtsel.</p>	<p data-bbox="349 389 495 416"><b>Attributter:</b></p> <p data-bbox="349 424 976 451">Tilnærmet de samme for verdiene for OUV 11 og 12.</p> <p data-bbox="349 475 1352 502">OUV 12 har attributten «Bosettinger og boplasser på 80 øyer i skjærgården» i tillegg</p>		
	<p data-bbox="349 687 483 715"><b>Vurdering:</b></p> <p data-bbox="349 722 645 750">Samme som for OUV 11.</p>		
	<p data-bbox="517 887 763 914"><b>Utvikling siden 2004</b></p>	<p data-bbox="1106 887 1379 914"><b>Klimasårbarhet (2050)</b></p>	<p data-bbox="1760 887 1935 914"><b>Framtidstrend</b></p>
<p data-bbox="461 963 819 991">Forbedret, men ikke for fiskeri</p>	<p data-bbox="1005 948 1480 1007">Ukjent, og med betydelig usikkerhet om virkningene på sikt</p>	<p data-bbox="1570 948 2130 1007">Forverring pga. fiskeriene, ærfuglbestanden og den demografiske utviklingen.</p>	

Verdi	Attributter / vurdering / trend		
<p><b>Menneskelig samhandling med naturen</b></p> <p><b>OUV 13</b></p> <p>Landbruksrelatert biologisk mangfold knyttet til århundrer med beiting og slått</p>	<p><b>Attributter:</b>                      Landbruksareal inklusive dyrket jord, slått- og beitemark                      Bønder og landbruksmetoder                      Husdyr. Landbruksbygninger. Tang.</p>		
	<p><b>Vurdering:</b>                      Som for verdiene 11 og 12.</p>		
	<p><b>Utvikling siden 2004</b></p>	<p><b>Klimasårbarhet (2050)</b></p>	<p><b>Framtidstrend</b></p>
<p>Forbedret</p>	<p>Ukjent og krever mer kunnskapsinnhenting</p>	<p>Forverring</p>	

Verdi	Attributter / vurdering / trend		
<p><b>Menneskelig samhandling med naturen</b></p> <p><b>OUV 14</b></p> <p>Øyfolket bygde hus og reir til de ville ærfuglene som kom inn fra havet hver vår. Fuglene ble beskyttet mot forstyrrelser i hele hekkeperioden.</p>	<p><b>Attributter:</b>                      Ærfugl.                      Hekkeplasser, både naturlige og med ærfuglhus.                      Fuglevoktere og tradisjonell kunnskap (plasser, sesongvariasjoner, væremåter, ærfuglhus-konstruksjoner, ikke-mekaniske teknikker, dyneproduksjon)</p>		
	<p><b>Vurdering:</b>                      Denne verdien har blitt vesentlig styrket siden 2004.                      Dunværtradisjonen er styrket på systemnivå gjennom Stiftelsen Vegaøyen verdensarv og fuglevokternes og oppsitternes lag og foreninger. De enkelte fuglevokternes bidrag har hatt stor betydning for utviklingen. Pr. 2024 er trenden uansett at arten reduseres i antall.                      Ærfugldriften er sårbar mot temperaturøkning, havstigning og flommer.                      Vega kommune deler flere av fuglevokteres bekymring over ferdsel som forstyrrer/fortrenger sjøfugl fra deres hekkeområder, beiteområder, myteområder og overvintringsområder.                      Verdien og attributter er helt avhengig av menneskelig tilstedeværelse og aktivitet. Omfattende tiltak må iverksettes.</p>		
	Utvikling siden 2004	Klimasårbarhet (2050)	Framtidstrend
	Forbedret	Usikkerhet om virkningene på sikt, men noen konsekvenser er løsbare	Forverring

X

Verdi	Attributter / vurdering / trend		
<p><b>Håndtering av økosystem og bruk av naturressurser</b></p> <p><b>OUV 15</b></p> <p>En unik levemåte konsentrert rundt bærekraftig bruk av naturressurser, inkludert fiske, landbruk og røkting av ærfugldun</p>	<p><b>Attributter:</b>                      Gjenvinning av bygningsmaterialer i hus                      Fiskearter og andre marine resurser                      Fiskeplasser og tradisjonell kunnskap om plasser, arter og sesongvariasjoner                      Gyteplasser og oppvekstområder (eksempelvis tareskog og områder med vorterugl)                      Fiskere, fiskeutstyr (sjarker, garn) og fiskemetoder                      Fiskeri-infrastruktur:                      Anlegg/utstyr for fiskeforedling (fiskehjeller og områder med svaberg) og tradisjonelle foredlingsprosesser                      Landbruksareal inklusive dyrket jord, slått- og beitemark (kystlynghei, slåtteenger, semi-naturlige beitemarker                      Bønder og landbruksmetoder, inklusive sesongmessig flytting og tradisjonell kunnskap. Husdyr. Landbruksbygninger. Tang                      Ærfugl-skjøtsel: Hekkeplasser, både naturlige og med ærfuglhus                      Fuglevoktere og tradisjonell kunnskap (plasser, sesongvariasjoner, væremåter, ærfuglhus-konstruksjoner, ikke-mekaniske teknikker, dyne produksjon)                      Sanking: Eggsanking, bærplukking etc.</p>		
	<p><b>Vurdering:</b>                      Se for verdiene 3, 4, 11 og 12. Grunnlaget for den unike levemåten er forbundet med alvorlige bekymringer</p>		
	<p><b>Utvikling siden 2004</b></p>	<p><b>Klimasårbarhet (2050)</b></p>	<p><b>Framtidstrend</b></p>
	<p>Negativ for fiskerirelaterte attributter.                      Positivt for landbruk og ærfuglskjøtsel.</p>	<p>Betydelige endringer må forventes</p>	<p>Forverring må ventes.</p>



Verdi	Attributter / begrunnelse / trendvurderinger		
<p><b>Håndtering av økosystem og bruk av naturressurser</b></p> <p><b>OUV 16</b></p> <p>De rike marine ressursene i Vegaøyen tjente det lokale samfunnet.</p>	<p><b>Attributter:</b></p> <p>Fiskearter og andre marine ressurser</p> <p>Fiskeplasser (tradisjonell kunnskap om plasser, arter og sesongvariasjoner)</p> <p>Gyteplasser og oppvekstområder (eksempelvis tareskog og områder med vorterugl)</p> <p>Fiskere, fiskeutstyr (sjarker, garn) og fiskemetoder</p> <p>Fiskeri-infrastruktur</p> <p>Farleder inklusive tradisjonell kunnskap om navigasjon med hjelp av landemerker</p> <p>Anlegg/utstyr for fiskeforedling (fiskehjeller og områder med svaberg) og tradisjonelle foredlingsprosesser</p>		
	<p><b>Vurdering:</b></p> <p>Denne verdien er først og fremst fiskerirelatert, og henger sammen med NLV 19.</p> <p>Fiskeriene har vært samfunnsbærende for hele Vega kommune, verdensarvområdet inkludert.</p> <p>De tradisjonelle fiskerier er pr 2024 nesten fraværende i Vega kommune, sammenlignet med noen få tiår tilbake. Virkningene av reduksjonene i fiskeriaktiviteten er store og alvorlige både for fiskerirelaterte attributter, men også for Vegasamfunnet samlet sett.</p> <p>Fartøy fra andre steder kan i dag høste av naturressursene i Vega kommunes sjøareal. Taretråling og tangskjæring er eksempler på slik aktivitet. Tang var en tradisjonell ressurs i Vega. Overbeskatning og industriell bruk regnes av Vega kommune å være en trussel mot sjøfuglbestanden, og kan også forsinke den pågående revegeteringen av havbunnen, etter kråkebolleinvasjonen.</p> <p>Attributtene er sårbare mot temperaturøkning, ekstreme temperaturhendelser, intens nedbør, havnivåstigning, flom og endringer i havstrømmer.</p> <p>Denne verdien krever helt nye sektorovergripende tiltak hvis den skal bevares. Det finnes ikke tilskuddsordninger som kan sikre en viss fiskeriaktivitet i verdensarv-sammenheng, på samme måte som for landbruket.</p>		
	<p><b>Utvikling siden 2004</b></p>	<p><b>Klimasårbarhet (2050)</b></p>	<p><b>Framtidstrend</b></p>
<p>Sterkt nedadgående fiskeriaktivitet</p>	<p>Betydelige endringer må forventes</p>	<p>Forverring</p>	

Verdi	Attributter / begrunnelse / trendvurderinger		
<p data-bbox="107 384 331 555"><b>Håndtering av økosystem og bruk av naturressurser</b></p> <p data-bbox="129 624 302 667"><b>OUV 17</b></p> <p data-bbox="107 719 324 858">Århunderer med tradisjonelt landbruk, spesielt beiting og slått</p>	<p data-bbox="369 276 515 300"><b>Attributter:</b></p> <p data-bbox="369 312 1971 376">Landbruksareal inklusive dyrket jord, slått- og beitemark (kystlynghei, slåtteenger, semi-naturlige beitemarker) (eksempelvis på Lånan, Skogsholmen, Omnøy, Vega, Sandøya, Hysvær, Tåvær)</p> <p data-bbox="369 400 757 427">Bønder og tradisjonell kunnskap</p> <p data-bbox="369 451 573 478">Husdyr (kyr, sau)</p> <p data-bbox="369 502 616 529">Landbruksbygninger</p> <p data-bbox="369 553 432 580">Tang</p>		
	<p data-bbox="369 695 504 719"><b>Vurdering:</b></p> <p data-bbox="369 732 902 759">Begrunnelse som for verdiene 3, 4, 11 og 13.</p>		
	<p data-bbox="533 858 779 885"><b>Utvikling siden 2004</b></p>	<p data-bbox="1115 858 1391 885"><b>Klimasårbarhet (2050)</b></p>	<p data-bbox="1765 858 1937 885"><b>Framtidstrend</b></p>
<p data-bbox="616 938 696 965">Positiv</p>	<p data-bbox="1144 938 1361 965">Økende sårbarhet</p>	<p data-bbox="1576 938 2123 965">Antas å bli negativ, pga. demografisk utvikling</p>	

Verdi	Attributter / begrunnelse / trendvurderinger		
<p><b>Håndtering av økosystem og bruk av naturressurser</b></p> <p><b>OUV 18</b></p> <p>Et viktig område for røkting av ærfugldun og produksjon av ærfugl-dyner</p>	<p><b>Attributter:</b>                      Ærfugl</p> <p>Hekkeplasser, både naturlige og med ærfuglhus</p> <p>Fuglevoktere og tradisjonell kunnskap (plasser, sesongvariasjoner, væremåter, ærfuglhus-konstruksjoner, ikke-mekaniske teknikker, dyne produksjon)</p>		
	<p><b>Vurdering:</b>                      Vegaøyen er utvilsomt det viktigste område i Norge for røkting av ærfugl og duntradisjonen.</p> <p>Ærfuglbestanden i Vega kommune har gått ned siden 2017 grunnet predasjon.</p> <p>Vega kommune velger å se videre på foredling av dunen enn dyner alene. Ederdun inngår også i andre typer produkter. Tradisjonskunnskapen rundt foredling og anvendelse lever videre gjennom fuglevokterne.</p> <p>På sikt og grunnet de demografiske endringene, forventer Vega kommune at færre innbyggere ønsker å være fuglevoktere.</p> <p>Ærfugldriften er sårbar mot temperaturøkning, havnivåstigning og flom.</p>		
	<p><b>Utvikling siden 2004</b></p>	<p><b>Klimasårbarhet (2050)</b></p>	<p><b>Framtidstrend</b></p>
<p>Positivt</p>	<p>Økende sårbarhet</p>	<p>Bestandsreduksjon og demografisk utvikling</p>	

Verdi	Attributter / begrunnelse / trendvurderinger		
<p>Håndtering av økosystem og bruk av naturressurser</p> <p><b>NLV 19</b></p> <p>Fiskerne fra Vega deltok i Lofotfisket og eksport av torsk, noe som var et viktig tilskudd til husholdningsøkonomien.</p>	<p><b>Attributter:</b></p> <p>Handelssteder</p> <p>Havner og fiskeindustri bygninger, eksempelvis Vegstein (Jansvika)</p> <p>Fiskearter og andre marine resurser</p> <p>Fiskeplasser (Omnøyfjorden, Lisøyråsa, Kilvær fjorden, Hysvær fjorden, Tåvær fjorden, nord for Igerøy, Sølasundet, Muddværkåsa, Lånan-Bækken området til Bremstein, Bøbukta, Kjulskåsa og Vikadybden) og tradisjonell kunnskap om plasser, arter og sesongvariasjoner</p> <p>Gyteplasser og oppvekstområder (eksempelvis tareskog og områder med vorterugl)</p> <p>Fiskere, fiskeutstyr (sjarker, garn) og fiskemetoder</p> <p>Fiskeri-infrastruktur: Fiskevær (Skjærvær og Bremstein), moloer, kaier, hus, uthus, naust, brygger, fyr (Bremstein), lykter, havner og ankringsplasser, slipper etc.</p> <p>Farleder inklusive tradisjonell kunnskap om navigasjon med hjelp av landemerker</p> <p>Anlegg/utstyr for fiskeforedling (fiskehjeller og områder med svaberg) og tradisjonelle foredlingsprosesser</p>		
	<p><b>Vurdering:</b></p> <p>Verdien er tilnærmet tapt av samme begrunnelse som verdi 16.</p> <p>Attributtene er sårbare mot temperaturøkning, ekstreme temperaturhendelser, intens nedbør, havnivåstigning, flom og endringer i havstrømmer.</p> <p>Denne verdien krever helt nye sektorovergrepene tiltak hvis den skal bevares. Det finnes ikke tilskuddsordninger som kan sikre en viss fiskeriaktivitet i verdensarv-sammenheng, på samme måte som for landbruket.</p>		
	<p><b>Utvikling siden 2004</b></p>	<p><b>Klimasårbarhet (2050)</b></p>	<p><b>Framtidstrend</b></p>
<p>Sterkt nedadgående fiskeriaktivitet</p>	<p>Betydelige endringer må forventes</p>	<p>Forverring</p>	

Verdi	Attributter / begrunnelse / trendvurderinger		
<p><b>Lokal-samfunnets kontinuitet, motstandskraft og evne til tilpasning</b></p> <p><b>OUV 20</b></p> <p>Menneskelige bosettinger i det ekstremt utsatte kystlandskapet, med spor etter fiskere og jegere som strekker seg 10.000 år tilbake i tid</p>	<p><b>Attributter:</b></p> <p>Arkeologiske spor (eksempelvis Mohalsen, Åsgården, Porsmyrdalen)</p> <p>Naturlige havner og ankringsplasser</p>		
	<p><b>Vurdering:</b></p> <p>Permanent, helårs, menneskelig bosetting i verdensarvområdet er nesten helt opphørt. Som bosetting i denne sammenhengen må også regnes oppsittere og fuglevoktere som tilbringer store deler av sommerhalvåret i dunværene, og bidrar til å bevare flere OUV-er.</p> <p>Bosetting og næringsaktivitet i buffersonen er viktig for å bevare attributter og verdier i verdensarvområdet. Bosettingen er truet på lang sikt, jamfør Vega kommunes demografiske utvikling. En annen negativ faktor er oppsitternes begrensede muligheter for å videreutvikle aktiviteten og eiendommene sine.</p> <p>Sårbar for temperaturøkning, intens nedbør, havnivåstigning og kysterosjon.</p>		
	<p><b>Utvikling siden 2004</b></p>	<p><b>Klimasårbarhet (2050)</b></p>	<p><b>Framtidstrend</b></p>
	<p>Antas å være tilnærmet uendret</p>	<p>Usikker</p>	<p>Endringer må forventes</p>

Verdi	Attributter / begrunnelse / trendvurderinger		
<p><b>Lokal-samfunnets kontinuitet, motstandskraft og evne til tilpasning</b></p> <p><b>OUV 21</b></p> <p>Fiskere/bønder har i 1.500 år beholdt sin bærekraftige levemåte.</p>	<p><b>Attributter:</b>                      Bosettinger og boplasser på 80 øyer i skjærgården                      Arkeologiske spor (eksempelvis i Flovær, Vega)                      Historiske bygninger                      Historiske e-hus</p>		
	<p><b>Vurdering:</b>                      De lokale fiskeriene, hele verdikjeden inkludert, er rammet av endrede forutsetninger for lønnsom drift, og må betraktes som truet av full nedleggelse.                      For bøndene er situasjonen slik at aktiviteten i buffersonen må enten opprettholdes, eller aller helst økes, for at beiting og slått i verdensarvområdet skal holdes på et bærekraftig nivå.                      Bosettinger, bygninger og e-husene er delvis intakte. En negativ utvikling kan forventes på mellomlang sikt hvis avfolkningen av kommunen fortsetter.                      Sårbar for temperaturøkning, nedbørsøkning, intens nedbør, ekstremvær, havnivåstigning og kysterosjon.</p>		
	<p><b>Utvikling siden 2004</b></p>	<p><b>Klimasårbarhet (2050)</b></p>	<p><b>Framtidstrend</b></p>
	<p>Forverret</p>	<p>Betydelig</p>	<p>Forverring</p>

Verdi	Attributter / begrunnelse / trendvurderinger		
<p><b>Lokal-samfunnets kontinuitet, motstandskraft og evne til tilpasning</b></p> <p><b>OUV 22</b></p> <p>Den gjenlevende tradisjonen med å høste ærfugldun som er blitt praktisert i Norge siden 900-tallet. Fuglevoktere tilfører den mer enn 1.000 år gamle tradisjonen med ærfuglhus og reir for ærfuglene.</p>	<p><b>Attributter:</b>                      Ærfugl.                      Hekkeplasser, både naturlige og med ærfuglhus                      Fuglevoktere og tradisjonell kunnskap (plasser, sesongvariasjoner, væremåter, ærfuglhus-konstruksjoner, ikke-mekaniske teknikker, dyneproduksjon)</p>		
	<p><b>Vurdering:</b>                      Etter innskrivingen i 2004 er duntradisjonen blant de attributtene og verdiene som har hatt størst framgang.                      Fuglevokterne kan forventes å holde denne tradisjonen i live enda i mange år. Bekymringer kan og må knyttes til synkende ærfuglbestand og rekruttering av nye fuglevoktere og kulturlandskapet på lang sikt.                      Vega kommunes nedadgående demografiske utvikling kan bidra til å redusere og forringe duntradisjonen på sikt. Jo færre som bor i buffersonen, jo tyngre blir det å opprettholde duntradisjonen.                      Ærfugldriften er sårbar mot temperaturøkning, havnivåstigning og flom.</p>		
	Utvikling siden 2004	Klimasårbarhet (2050)	Framtidstrend
Positivt	Økende sårbarhet	Bestandsreduksjon og demografisk utvikling	

Verdi	Attributter / begrunnelse / trendvurderinger		
<p><b>Lokal-samfunnets kontinuitet, motstandskraft og evne til tilpasning</b></p> <p><b>NLV 23</b></p> <p>Mangfoldet i økosystem og den kontinuerlige og mangfoldige bruken av naturressurser, har gitt Vegaøyen sosial betydning og en motstandsdyktig sosial-økonomisk levemåte basert på flersysleri.</p>	<p><b>Attributter:</b></p> <p>Fiskeri</p> <p>Fiskeri-infrastruktur</p> <p>Landbruk,</p> <p>Ærfugl-skjøtsel</p> <p>Sanking</p>		
	<p><b>Vurdering:</b></p> <p>Fiskeriene var en bærebjelke i det opprinnelige næringslivet med flersysleri. Fiskeriene er nå på sterkt vikende front som næring i Vega. Når fiskeriene svekkes, svekkes også tradisjonskunnskapen og lokalkunnskapen som de er bygget på.</p> <p>Landbruket er noe bedre stilt enn fiskeriene. Beite i verdensarvområdet har vært i positiv utvikling etter innskrivingen i 2004, men det er helt avhengig av at bønder i buffersonen tar eierskap og interesse gjennom tilskuddsordninger. Skjøtselstiltakene i verdensarvområdet har bidratt til en positiv utvikling for kulturlandskapet i perioden 2004-2024.</p> <p>Sårbar mot temperaturøkning, ekstreme temperaturhendelser, nedbørsøkning, tørke, ekstremvær , flom og stormflo.</p>		
	<p><b>Utvikling siden 2004</b></p>	<p><b>Klimasårbarhet (2050)</b></p>	<p><b>Framtidstrend</b></p>
<p>Positiv, unntatt for fiskeriene</p>	<p>Økende sårbarhet</p>	<p>Forverring</p>	





*Vegaøyen verdensarv er en kilde til lek, læring og inspirasjon for unge vegværingar. Vega kommune har en bevisst politikk om å involvere kommunens yngste innbyggere i verdensarven. Foto: Vega verdensarvsenter.*

### 13.3 Vurdering av forvaltningen av Vegaøyen verdensarv

Forvaltningen vurderes nedenfor i samsvar med de internasjonale verdensarvmyndighetenes verktøykasse for formålet: *Enhancing Our Heritage Tool Kit 2.0* (2023), forkortet *EoH 2.0*. *EoH 2.0* er en ny verktøykasse (2023) for å vurdere forvaltning av verdensarvsteder. Den er innrettet som et fleksibelt sett av verktøy, som må brukes på en måte som passer med det enkelte verdensarvsted. Norge ved Klima- og miljødepartementet har vært en betydelig sponsor i utviklingen av *EoH 2.0* <sup>18</sup>.

Bruken av *EoH 2.0* består av to basisprosesser; kunnskapsgrunnlag og analyse. *EoH 2.0* skal bidra til en vurdering hvor god styring og forvaltning et verdensarvsted er gjenstand for. Det er systemorientert og omfavner dermed både nasjonal, regional og lokal forvaltningsinnsats. *EoH 2.0* består av 12 enkeltverktøy med tilhørende logo. Alle verktøyene gir en vurdering og en farge som indikerer hvor effektiv og vellykket forvaltningen er vurdert å være:

- Grønn farge indikerer at forvaltningen er god og at ingen særskilte tiltak er nødvendig.
- Gul farge indikerer at forvaltningen har forbedringsområder. Disse medfører ikke alvorlig bekymring, men må holdes under oppsikt.
- Oransje farge innebærer alvorlige bekymringer for forvaltningen, noe som igjen har gått ut over verdier og/eller attributter, eller kan komme til å gjøre det.
- Rød farge indikerer tap av attributter og verdier og at verdensarvens samlede autentisitet og integritet har gått tapt eller kan gå tapt for framtidige generasjoner som følge av svakheter eller svikt i forvaltningen.

Vega kommunes eksterne hovedreferanse for nå-situasjonsvurderingen for forvaltningen av Vegaøyen verdensarv er tilleggsutredningen til kystsoneplanen. Den er forfattet av det verdensledende forsknings- og rådgivingselskapet *Instead Heritage*. *Instead Heritage*'s portefølje er i stor grad verdensarv-relatert. Tilleggsutredningen omhandler en omsøkt utvidelse av akvakulturaktiviteten i Vega kommune, innenfor verdensarvområdet. Like viktig; utredningen omhandler og gir råd om planlegging og styring av verdensarv i Norge. En viktig adressat er statsparten, som lager den nasjonale politikken og bevilger ressurser til Vegaøyen verdensarv.

Vegaøyen verdensarv er privilegert som verdensarvsted ved at en nylig og grundig klimasårbarhetsrapport har blitt utarbeidet.

Vegaøyen verdensarv er gjenstand for formelle rapporter til høyere kulturminne-myndigheter. Dette ivaretas av Stiftelsen Vegaøyen verdensarv og verdensarvkoordinatoren. Rapportene har bidratt til å styrke Vega kommunes forståelse av situasjonen for Vegaøyen verdensarv. Det samme har kommunens deltakelse i nasjonale og internasjonale fora om verdensarv. Også samarbeidet og dialogen med Riksantikvaren og Miljødirektoratet har bidratt til at Vega kommune i 2024 i egen regi kan gjennomføre en vurdering av forvaltningen og utarbeide politikk og en handlingsplan for å styrke den. Sist, men ikke minst, Vega kommunes egne erfaringer med forvaltningen inngår i dette punktet.

---

<sup>18</sup> *EoH 2.0* forord ved «*Director of World Heritage*».

## Verktøy 1: Verdier, attributter og målsettinger for styringen



Vegaøyen verdensarv har tydelig og relevante verdier, attributter og målsettinger lagt til grunn for all forvaltning, alminnelig styring og rapportering. Attributtene er beskrevet på en måte som gjør det mulig for Vega kommunes innbyggere å se sin egen rolle i verdensarven, noe kommunen vektlegger tungt.

Vega kommune finner verdier, attributter og målsettinger som tilstrekkelig utredet og relevante for forvaltningsformål. Verdier og attributter er beskrevet med komplette detaljer i tilleggsutredningen. En norsk oversettelse inngår i denne planen. Det er mulig å presentere den på en enklere og mer kortfattet måte, men nåværende versjon er tilstrekkelig for forvaltning.

Målsettingene for forvaltningen ble første gang etablert i forvaltningsplanen for 2015-2022, og er noe videreutviklet gjennom denne planen. En del av endringene skyldes overgang til en forvaltningsplan som er fullintegret med det kommunale plansystemet (kommuneplanens samfunnsdel samt handlingsdel og økonomiplan). Vega kommune sørger i denne nye forvaltningsplanen 2025-2036 for mer fokus på sammenhengene mellom verdensarvens og lokalsamfunnets utviklinger og sosiale bærekraft.

Kilde: Tilleggsutredningen og forvaltningsplanen 2015-2022. Samfunnsdelen kapittel 12 om kommunal forvaltning beskriver sammenhengen mellom plansystemet og virksomhetsstyringen i kommunen. Samfunnsdelen kapittel 1 bekrefter en fornyet og forsterket satsing innen sosial bærekraft.

## Verktøy 2: Faktorer som påvirker verdensarven



Faktorene som påvirker eller potensielt kan påvirke verdensarven er delvis utredet og dokumentert. Faktorene som kan påvirke Vegaøyen, både negativt og positivt, er komplekse fordi verdiene og attributtene er mangeartede.

Opprettholdelse av et bærekraftig lokalsamfunn er en dokumentert, kritisk faktor for Vegaøyen verdensarv. Faktorene som påvirker vårt lokalsamfunns demografi og bærekraft, er komplekse utfordringer;

- Fravær av et attraktivt og mangfoldig arbeidsmarked
- Urbanisering – de unge trekker mot byene
- Avstandsulemper
- Sosiale utfordringer

Konsekvensene av faktorene er en demografiske negativ utvikling, som igjen bidrar til uunngåelige og selvforsterkende konsekvenser for verdensarven. Denne strategiske dimensjonen for bevaring av Vegaøyen verdensarv har i perioden 2004 til 2024 vært underkommunisert og vektlagt altfor lite.

I tiden etter innskrivingen i 2004 har fiskeriene blitt kraftig redusert, uten at relevante myndigheter, Vega kommune inkludert, har behandlet utviklingen i verdensarvsammenheng på en tilstrekkelig måte.

Vega kommune har over lengre tid erfart uvisshet om godkjenning av akvakultur i verdensarvområdet og buffersonen. Dette er i sterk bedring fordi den innsigelsen til kystsoneplanen er ferdig behandlet planmessig. Det er uansett en rest-utfordring på dette området for Vega kommune; potensialet for mengde, type og lokalisering av akvakultur i hele kommunen er ikke ferdig utredet. Vega kommune legger til grunn at dette vil bedre seg når hele kystsoneplanen er ferdig behandlet.

I tillegg er det mange faktorer som påvirker de enkelte attributtene direkte; klimaendringer, menneskelig aktivitet, langreist forurensning, fravær av tradisjonell næringsaktivitet, endringer i naturmangfoldet mv. Vega kommune og andre myndigheter er godt i gang med å kartlegge og overvåke utviklinger, men ressurser, kapasitet og adgangen til kompetanse har ikke stått i samsvar med utfordringene. Vi mangler p.t. en systematisk oppstilling av verdier og attributter med faktorer, rot-årsaker og konsekvenser.

Vi vet ikke nok om alle de naturvitenskapelige attributtene, og dermed ikke faktorene, spesielt ikke i sjøen. Dette er en universell utfordring, og ikke spesiell for Vega kommune.

Faktorer som påvirker Vegaøyen verdensarv er videre utdypet i en oppsummerende og overordnet drøfting i punkt 13.4.

Dokumentasjon: Tilleggsutredningen. Kommunal planstrategi 2022-2024. Forvaltningsplan 2015-2022.

### Verktøy 3: Fysiske grenser, buffersoner og verdensarvens omland



Grensene for verdensarvområdet og buffersonen har siden innskrivingen i 2004 gjennomgått en mindre, teknisk justering, og er pr. 2024 ikke gjenstand for særskilte utfordringer. Hele verdensarvområdet og hele buffersonen er i Vega kommune. Verdensarvområdet er i nord sammenfallende med kommunegrensene mot Alstadhaug og Herøy kommuner. Dette er forenklet for forvaltningen, og stemmer godt med den konsentrasjonen av verdier og attributter som finnes i Vegaøyen verdensarvområde.

Buffersonen har avgjørende betydning for Vegaøyen verdensarv, fordi næringsaktiviteten samt den sosiale og kulturelle aktiviteten i sonen er avgjørende for å bevare verdiene og attributtene. Landbruket i buffersonen framstår som den eneste tilgjengelige kapasiteten som kan bidra til å opprettholde kulturlandskapet på øyene. De fleste aktivitetene i verdensarvområdet er avhengige av logistikk, og da spesielt transport, i buffersonen. Buffersonen er også adkomstområde for besøkende. Vega

verdensarvsenter, som er en nøkkelressurs innen formidling av verdiene, er lokalisert i buffersonen. Det samme gjelder mye av overnattingskapasiteten, handelen og annet underhold som reiselivet er avhengig av.

Tilleggsutredningen belyser et angivelig behov for å vurdere Vegaøyen verdensarv i en videre geografisk setting (verdensarvens omland), forstått som areal utenfor dagens verdensarvområde og buffersoner. Vega kommune ser ikke behovet for grensejusteringer, ei heller noen former for utvidet buffersoner i noen retninger. Hvis aktiviteter i nærheten av verdensarvområdet, kommersielle eller annet, skulle ha konsekvenser for verdensarven, vil dette bli håndtert som plansaker eller andre typer enkeltsaker i samarbeid med relevante statlige, regionale og kommunale myndigheter. I øyeblikket ser vi en slik sak; høsting av makroalger i områder hvor sjøfugler fra verdensarvområdet henter maten sin.

Vega kommune finner det problematisk at eksisterende tilskudd ikke tilgodeser den helt nødvendige og avgjørende aktiviteten i buffersonen i Vega kommune. Denne begrensningen i tilskudd skaper en kunstig grense mellom verdensarvområdet og buffersonen. Samfunnslivet i fordums Vegaøyen (værene) var også avhengig av det fantes kapasitet og støtte i et større samfunnet på Vega øy. Befolkningene i dagens verdensarvområde og dagens buffersoner var historisk sett avhengige av hverandre.

Dokumentasjon: Tilleggsutredningen, Kommunekart og NINA (sjøfugl).

#### Verktøy 4: Forvaltningens innretning og roller



Forvaltningen av Vegaøyen verdensarvområde er utviklet over tid etter 2004. Meld. St. 16 (2019-2020) Nye mål i kulturmiljøpolitikken fordeler ansvar for kulturmiljøer, deriblant verdensarvstedene, på flere departementer. Klima- og miljødepartementet har det overordnede ansvaret for politikkutvikling og forvaltning. I samsvar med det norske sektorprinsippet har de enkelte departementene og underliggende virksomheter et selvstendig ansvar for kulturmiljø i sine egne sektorer. Se punkt 9 i denne planen for flere detaljer.

Nordlands fylkeskommune har en ressurs hvis primære rolle er tilskuddsforvaltning på regionalt nivå.

Vega kommune er ansvarlig for å ivareta og legge til rette for verdensarven gjennom nasjonal politikk og Lov om planlegging og byggesaksbehandling, samt en rekke sektorlover. Vega kommune har en liten administrasjon, og har brukt tiden etter innskrivingen til å bygge opp lokal ekspertise og utvikle vår rolle. Deler av det lokale ansvaret for verdensarven, ivaretas i nær samhandling mellom Stiftelsen Vegaøyen verdensarv og verdensarvkoordinatoren, Vega verneområdestyre med verneområdeforvalteren og Vega kommunes administrasjon.

Vega kommune har erfart konsekvenser av den norske sektormodellen, ved at statspartens departementer og direktorater ikke kan enes om og avslutte viktige saker i verdensutviklingen. Dette gjelder spesielt innen sektorene fiske og naturforvaltning. Instanser på regionalt nivå, fylkeskommunen og statsforvalteren, kan med fordel bidra til raskere avklaringer.

Vega kommune erkjenner et fortsatt utviklingspotensial innen forståelse og forvaltning av verdensarv.

Dokumentasjon: Vega kommune

## Verktøy 5: Juridisk, regulatorisk og tradisjonsdrevet rammeverk



Lovverket og annet regelverk i Norge plasserer ansvar og myndighet for Vegaøyen på tre forskjellige nivåer. Meld. St. 16 (2019-2020) Nye mål i kulturmiljøpolitikken beskriver hvordan plan- og bygningsloven (PBL) skal være den viktigste loven for å ta vare på et mangfold av kulturmiljø. Kommunene skal gjennom PBL inneha og ivareta en nøkkelrolle som vedtaksmyndighet.

Vegaøyens landareal er i all hovedsak regulert til formålet landbruk, natur og friluftsliv (LNF). Det er svært krevende å endre slik regulering innenfor dagens regelverk, spesielt i et område som i tillegg er gjenstand for strandsonebegrensninger. Vega kommune ser et stort behov for å diversifisere reguleringen av Vegaøyen og legge til rette for næring, dunproduksjon, logistikk, reiseliv (regenerativt) og bosetting. Regelverket er ikke tilpasset slik diversifisering, noe som er en hemsko i ivaretagelsen av flere av verdiene og attributtene.

Dokumentasjon: Meld. St. 16 (2019-2020) Nye mål i kulturmiljøpolitikken

## Verktøy 6: Forvaltningsplanens nytteverdi



Vega kommune har hatt stor glede av den forrige forvaltningsplanen (2015-2022) for Vegaøyen verdensarvområde. Planen systematiserte arbeidet med verdier og attributter, noe som har styrket verdensarven vesentlig. Planen hadde tjenlige og uomstridte målsettinger med tilknyttede utfordringer og tiltaksområder. Erfaringene med planen er at helhetlig og systematisk oppfølging av verdensarven ville vært umulig uten.

Tiltaksplan for Vegaøyen verdensarvområde (vedlegg 6 i forrige plan) har ikke hatt et eget tiltaksområde om strategisk samfunnsutvikling. I ettertid ser Vega kommune at dette har vært en svakhet.

Kommuneplanens samfunnsdel 2025-2036 med forvaltningsplan styrker sammenhengen mellom lokalsamfunnsutviklingen og forvaltningen av Vegaøyen verdensarv. Denne nye planløsningen, forvaltningsplan fullintegret i kommuneplanen, er laget for å tydeliggjøre kommunestyrets ansvar og muligheter for å ta en tydeligere rolle i verdensarvutviklingen. Den nye planen tar utgangspunkt i verdensarvens kulturelle dimensjon, og er mindre (geografisk) områdeorientert enn forrige plan.

Vega kommunes vurdering er at den planmessige tilnærmingen til forvaltning av Vegaøyen verdensarv, fortsatt har et utviklingspotensial. Den kan uansett ikke erklæres for moden (grønn farge i *EoH 2.0*) før Vega kommune besitter en komplett kommuneplan med oppdatert samfunnsdel, arealdel med kystsoner samt en handlingsdel/økonomiplan som ivaretar verdensarv som integrert del av ett komplett, kommunalt plansystem.

Kystverket, Helgeland interkommunale utvalg mot akutt forurensning (IUA) samt Norsk oljevernforening for Operatørselskap (NOFO) bidrar sammen med Vega kommune til et godt planverk for beskyttelse av Vegaøyen mot forurensning og andre direkte, akutte trusler.

Statlige, regionale og kommunale myndigheter samarbeider om tiltak i kulturlandskapet. Ordningene er nærmere beskrevet i punkt 13.1 i denne planen, og er avgjørende for å bevare mange av attributtene.

Vega kommune har planfestet regenerativt reiseliv som en hovedstrategi for reiselivsutviklingen i kommunen. Strategien skal sørge for at lokale naturverdier, miljøet og sosiale verdier ikke blir skadelidende. Vega kommune har planfestet å styrke reiselivet i skulder- og vintersesong heller enn vekst i sommermånedene (kapittel 6 Næringsutvikling og sysselsetting).

De til sammen sju naturvernområdene, som er beskrevet i punkt 11, har sine egne forvaltningsplaner, som også har en bevaringseffekt på mange av attributtene. SNO har en dedikert ressurs med oppsynsansvar, noe som gir en viktig tilstedeværelse av myndighet i verdensarvområdet.

Dokumentasjon: Innskrivingsvedtaket pkt 2 om strategisk planlegging.

## Verktøy 7: Ressurser



Verdensarv er stort internasjonalt ansvar for en liten distriktskommune. Administrasjonen vår er tilpasset befolkningsstørrelsen og ikke et forvaltningsansvar av internasjonalt format med behov for betydelige akademiske ressurser. Gitt Vegaøyans betydning og verdensarvens kompleksitet, er ressursene som er avsatt til forvaltning for små. Vega kommune må prioritere vanlige lovpålagte kommunale oppgaver i et lite kommunebudsjett, som også er i negativ utvikling. Uten større dedikerte tilskudd, stilles kommunen ovenfor den uheldige oppgave å måtte velge mellom grunnleggende tjenester og infrastruktur til innbyggerne, og forvaltning av verdensarv på statspartens vegne.

Dagens tilskuddsordninger gir ikke Vega kommune og Stiftelsen Vegaøyen verdensarv tilstrekkelig kapasitet til å:

- gjennomføre forvaltningen fullt og helt på en planmessig måte
- overvåke verdier og attributter samt andre forhold og faktorer som påvirker Vegaøyen verdensarv
- styrke kunnskapen om verdiene og attributtene, og hvordan de påvirkes
- beskyttelsen av verdier og attributter i et omfang og med den faglige grundigheten som en internasjonal forpliktelse krever.

Det er behov for større lokal kapasitet og mer lokal kompetanse, samt et romsligere budsjett for å ivareta Vega kommunes rolle i den fortsatte utviklingen av Vegaøyen verdensarv. Vega kommune og Stiftelsen Vegaøyen verdensarv bør tilføres mer kulturvitenskapelig, naturvitenskapelig og planfaglig ekspertise, samt ressurser og reell kapasitet til å samhandle med andre fagmiljøer i og utenfor Norge.

Vega kommune har disponert for få dedikerte midler til alminnelig næringsutvikling. Med nedgang i fiskeriene og restriksjoner innen oppdrett av anadrome arter, bør kommunen tilføres midler for å utrede og posisjonere seg for økt sysselsetting.

Som verdensarvkommune mener vi at heller ikke de regionale og nasjonale ressursene er tilstrekkelige. En statspart med fyrtårnambisjoner bør være villig til å investere i verdensarvstedene sine.

Vega kommune savner en evne til fysisk tilstedeværelse for overvåking av verdier og attributter samt praktisk støtte til aktørene i verdensarvområdet. Vi bør i større grad ha enn i dag, ha evne til å transportere passasjerer og gods mellom øyene, og ta tak i oppdukkende utfordringer.

Dokumentasjon: Vega kommunes vurdering.



## Verktøy 8: Forvaltningsprosessen



Forvaltningsprosessen har i oppstartsårene etter innskrivingen i 2004, vært en positiv etablerings- og læringsperiode for involverte instanser. Verdensarvens komplekse egenart har gradvis blitt erkjent og lagt til grunn av myndigheter og andre lokale aktører som fra før var uten større befatning med den.

Prosessen har bidratt til etablering av nye faginstanser, herunder Stiftelsen Vegaøyan verdensarv med verdensarvkoordinatoren. Stiftelsen og verdensarvkoordinatoren har sammen med verneområdemyndighetene bidratt til å systematiske arbeidet med verdier og attributter, og har styrket bevaringen og snudde flere negative utviklinger.

Samhandling mellom Stiftelsen Vegaøyan verdensarv med verdensarvkoordinatoren, verneområdestyret med forvalter og Vega kommune er av avgjørende betydning for forvaltningen av Vegaøyan verdensarv.

Samlokalisering av nøkkelressurser på Vega Verdensarvsenter har bidratt positivt til at de involverte ressursene har felles situasjonsforståelse i viktige saker. Samhandlingen fungerer godt. Et administrativt kontaktutvalg er opprettet for å formalisere kommunikasjonen i verdensarvsaker.

Vega kommune, stiftelsen og verneområdestyret drar veksler på et felles rådgivende utvalg for å forankre politikk, innhente uttalelser og høre ut de fleste av de lokale interessentene i verdensarvsaker. Ordningen fungerer meget godt, og bør videreutvikles til også å omfatte flere interessenter, spesielt innenfor sosial bærekraft. Dette er nødvendig for å styrke forbindelsen mellom verdensarv og innbyggere i alle aldre. Barn og unge er bedre representert enn enkelte andre grupper, som for eksempel eldre.

Uheldigvis for Vegaøyan verdensarv, har forvaltningen i perioden 2015-2024 vært preget av en enkelt plansak om mer akvakultur i verdensarvområdet. Saken har, som en uheldig bivirkning, delvis bidratt til å sette andre essensielle og fullt legitime samfunnsinteresser og -utviklinger opp mot verdensarven. Denne saken fikk sin planmessige avgjørelse i mai 2024.

Sett fra kommunalt ståsted, kunne koordineringen og samordningen på tvers av sektorer og nivåer vært bedre.

Til sist; Vega kommune savner norske oversettelser av deler av det internasjonale rammeverket for verdensarv. Dette er skrevet av høyt utdannede personer for målgrupper som lettere kan nyttiggjøre seg dette enn gjengse vegværing. Norske kortversjoner av noen av dokumentene kan styrke engasjementet og etterlevelsen.

Dokumentasjon: Tilleggsutredningen og Kommunal- og distriktsdepartementet avgjørelse om akvakultur i Kystzoneplan Helgeland (22/6533-19, datert 14. mai 2024).

## Verktøy 9: Implementering av tiltak



Verktøy 9 følger de 10 tiltaksområdene i vedlegg 6 i den forrige forvaltningsplanen.

**Beite-/slåttelandskap og vegetasjon og landbruk:** Tiltak som gjelder beite og skjøtsel er godt i gang, og er særskilt beskrevet i punkt 14 i denne planen.

**Marine naturtyper:** Tiltakene på dette området er godt i gang, men det er en hovedutfordring at vi fortsatt ikke vet nok om de.

**Ærfugldrift:** Dette omfattende tiltaksområdet har vært høyt prioritert. Mange av de planlagte tiltakene er enten ferdigstilt eller påbegynt.

**Fugleliv:** Tiltakene er i all hovedsak gjennomført og det har vært høy aktivitet innen tiltaksområdet, i samarbeid med interesseorganisasjoner og entusiaster.

**Kulturminner (bygningsarv, arkeologiske og immaterielle kulturminner:** Aktørene i verdensarvområdet og buffersonen er meget godt i gang med dette tiltaksområdet.

**Fiskerier:** Flere av tiltakene i planen er forsøkt. Dette arbeidet har ikke nytt fordel av dedikerte tilskudd, som innen landbruk og bygningsvern.

**Havbruk:** Tiltaksområdet er delvis gjennomført.

**Reiseliv og friluftsliv:** Tiltaksområdet har meget god gjennomføring.

**Utdanning og kompetanse:** Tiltaksområdet har god gjennomføring.

**Formidling:** Tiltaksområdet har meget god gjennomføring.

## Verktøy 10: Resultater – effekten av forvaltningen



Vurdering av effekt omfatter de 10 tiltaksområdene i vedlegg 6 i den forrige forvaltningsplanen, i tillegg til en del tiltak som er beskrevet i andre dokumenter.

Dette verktøyet benytter pkt 13.2 som er viktig kilde, fordi verdienes status og stilling er forvaltningens viktigste formål.

**Beite-/slåttelandskap og vegetasjon og landbruk:** Kulturlandskapet er markant bedret. Engasjementet rundt beite og slått har vært stort og bredt. Arbeidet understøttes av årvisse tilskudd.

**Marine naturtyper:** Tiltakene på dette området er godt i gang, men det er en hovedutfordring at vi fortsatt ikke vet nok om de.

**Ærfugldrift:** Ærfugldriften er godt re-etablert med mange fuglevoktere i dunværene og høy aktivitet. Tiltakene har ikke kunne hindre at arten har gått drastisk tilbake. Predatorer som mink, er en av årsakene. Fuglevoktere tar interesse og viderefører de århundregamle tradisjonene med dun, beite og slått, kombinert med bygningsvern, formidling og småskala reiseliv. Dunværene har fått nytt liv, noe som er viktig også av symbolske hensyn.

**Fugleliv:** Tiltakene er i all hovedsak gjennomført. Antall arter som overvintrer, trekker innom eller hekker er fortsatt høyt. Kartlegginger forteller om betydelig nedgang i sjøfuglbestander. Årsakene er ikke entydige, og krever videre undersøkelser.

**Kulturminner (byggningsarv, arkeologiske og immaterielle kulturminner):** Vega kommune har vedtatt en kommunal temaplan for dette området. Denne alene innebærer en sterk satsing på kulturminner. Oversikten er mye bedre. Det legges opp til god kobling mellom lokalsamfunn og kulturminner/-miljøer. Bygningsvernet pågår i samsvar med tildelte tilskudd. Et nytt senter for bygningsvern er under etablering på Gladstad.

**Fiskerier:** Tiltak som gjelder fiskeriene har ikke kunne forhindre at denne næringen fortsatt er tydelig og sterkt nedadgående i Vega kommune, målt i antall ansatte og landet fisk. Fiskeriene er per 2024 en hovedutfordring for Vegaøyen verdensarv så vel som for lokalsamfunnet.

**Havbruk:** Avklaringer om framtidig nytt oppdrett av anadrome arter i verdensarvområdet og buffersonen med dagens teknologi er utført. Avklaringer om rammer for akvakulturnæringens samlede handlingsrom i hele kommunen fortsetter i samarbeid med relevante myndigheter.

**Reiseliv og friluftsliv:** Reiselivet har god men kontrollert vekst. Vega ble sertifisert en bærekraftig reiselivskommune i 2013. En ny politikk om regenerativt reiseliv er vedtatt jamfør nærmere omtale i Kapittel 6 i samfunnsdelen. Kommunen legger til grunn at strategiene om et reiseliv tilpasset både verdensarvens, lokalsamfunnets og de tilreisendes behov, utgjør et fyrtårn i norsk verdensarv. Vegatrappen og Via Ferrata er store tilrettelegginger, og tiltrekker seg mange besøkende. Tilretteleggingen og kapasiteten for parkering, overnatting og avfallshåndtering er også god. Vegkapasiteten utfordres av reiselivet om sommeren. Vega kommune har enda til gode å måle effektene av den nye politikken for reiselivet.

**Utdanning og kompetanse:** Aktørene har etablert og bruker et formidlingskonsept. Barn og unge er en viktig målgruppe. Både Vega barnehage og Vega barne- og ungdomsskole er involvert. Enkelte klassetrinne har årlige undervisningsopplegg på verdensarvsenteret. Elevene besøker også dunvær.

Stiftelsen og kommunen arbeider med et initiativ om å etablere en folkehøgskole på Vega, med verdensarvens verdier som dannelsesmotor for elevene. Framdriften er forsinket av pandemi og statlige myndigheters stans i søknader om driftstilskudd til nye skoler. En påbegynt søknad foreligger. Når ordningen kommer i gang igjen, er det stiftelsens og kommunens felles intensjon å søke om tilskudd.

**Formidling:** Det mest synlige resultatet er etableringen av Vega verdensarvsenter. Senterets utstilling og kompetanse bidrar til å formidle verdensarven unike verdier til en stor bredde av besøkende. Senteret er sammen med Stiftelsen Vegaøyan verdensarv også en god begynnelse et kompetansemiljø om verdensarv.

Tiltak utenom forrige plans tiltaksområder:

**Kunnskapsproduksjon:** Vegaøyan verdensarv har vært gjenstand for en betydelig kunnskapsproduksjon. Her inngår rapporter innen vegetasjonskartlegging, landskapets visuelle karakter, ornitologiske kartlegginger, skjøtsel, klimasårbarhet samt tilleggsutredningen om kystsonen. Forvaltningsinstanser og myndighetene vet pr. 2024 mye mer om verdensarven, enn ved innskrivingen. Vega kommunes vurdering er uansett at kunnskapsoppbyggingen må intensiveres.

**Trollfjell Geopark.** Vega kommune samarbeider med kommunene Brønnøy, Vevelstad, Sømna, Bindal og Leka om Trollfjell geopark. En geopark er et område med en spesiell geologisk naturarv av internasjonal betydning der man satser på bærekraftig utvikling, stedsutvikling, kunnskapsspredning og geoturisme. I en geopark skal man vise sammenhenger mellom de geologiske forutsetningene, hvordan landskapet har blitt til, det biologiske mangfoldet og menneskelig bosetting. En geopark er en status, og ikke et vern. Trollfjell Geopark er en del av UNESCO Global Geoparks (UGGp).

**Effekter i lokalsamfunnet:** Vegværingene har blitt mer opptatt av å bidra til et ryddigere og vakrere lokalsamfunn, og tar bedre vare på eiendommer nå enn før. Mange innbyggere er stolte av å tilhøre et så særegent lokalsamfunn og innskrivingen på UNESCOs verdensarvliste.

Mange grunneiere og interessenter har blitt engasjert i forvaltningen av verdensarvområdet med å ta opp ærfugltradisjonen eller bli med som hjelpere. gjennom å starte skjøtsel av kulturlandskapet, hogst av sitka, restaurering av bygningsarven. Det har bidratt til større forståelse av verdensarven verdier. Vega har fått økt oppmerksomhet og mye positiv omtale som har styrket lokal stolthet og identitet.

**Konklusjon:** Usikkerhet rundt forutsetninger for marint liv og en betydelig og urovekkende nedgang i sjøfuglebestander, herunder ærfugl, samt den negative utviklingen for fiskeriene er hovedårsaken til at verktøyet konkluderes med oransje farge. Vega kommune presiserer at aktørene i Vegaøyen verdensarvområde har lykkes meget godt med mange av de ti tiltaksområdene, samt flere viktige enkelttiltak utenom de.

## Verktøy 11: Overvåking – oppfølging av bevaringsarbeidet



Overvåking og oppfølging av bevaringsinnsatsen har i hovedsak vært gjennomført ved:

- Periodisk rapportering hvert sjette år til UNESCO
- Skriftlig rapportering til Miljødirektoratet, som en følge av tilskuddsordningene.
- Muntlig rapportering til Miljø- og klimadepartementet i forbindelse med statspartens årlige verdensarvkoordinatormøte

Uperiodiske rapporter til Vega kommunestyre, Styret i Stiftelsen og Verneområdestyret. I framtiden skal rapporteringen integreres med kommuneplanens. Det innebærer en noe annen struktur:

- Rapporter til UNESCO og statsparten som før, eller som disse bestemmer.
- *Verdi og attributtnivå*, ved at disse undersøkes og følges opp gjennom kunnskapsinnsamling og dialog med lokale interessenter, myndigheter og forskningsinstanser. Analysene skal gjennomføres i samarbeid mellom verdensarvkoordinatoren og Vega kommune, og godkjennes av kommunestyret. Arbeidet skal integreres i utarbeidelsen av Vega kommunes kunnskapsgrunnlag for kommunal planlegging hvert fjerde år (like før kommunevalgene og arbeidet med ny kommunal planstrategi). Rutinen sikrer at verdensarv og lokalsamfunn undersøkes og rapporteres under ett.
- *Tiltaksnivå*, ved at handlingsdelen til kommuneplanen rapporteres til kommunestyret i form av årsberetning og årsregnskap. Denne rapporteringen finner sted årlig i samsvar med kapittel 12 Kommunal drift og forvaltning i samfunnsdelen.
- *Systemnivå*. Hvert fjerde år skal kommunestyret lede en forvaltningsrevisjon av Vegaøyen verdensarv i samsvar med KommuneLOvens § 23-3. Stiftelsen Vegaøyen verdensarv og Vega verdensarvsenter skal videre inngå i kommunens eierskapsmelding i samsvar med KommuneLOvens §23-4. Forvaltningen av Vegaøyen verdensarv inngår i kommunedirektørens internkontrollansvar, jamfør KommuneLOven §25-1.

Styret i Stiftelsen Vegaøyen verdensarv, verdensarvkoordinatoren og Vega verneområdestyre deltar i arbeidet på ulike nivåer. Pr. 2024 mangler Vega

kommune fagmiljø og ressurser til å gjennomføre tilstrekkelige undersøkelser av alle attributtene på en systematisk måte. Vega kommunes vurdering er at det vil ta et par års sykluser før all rapportering er godt samordnet.

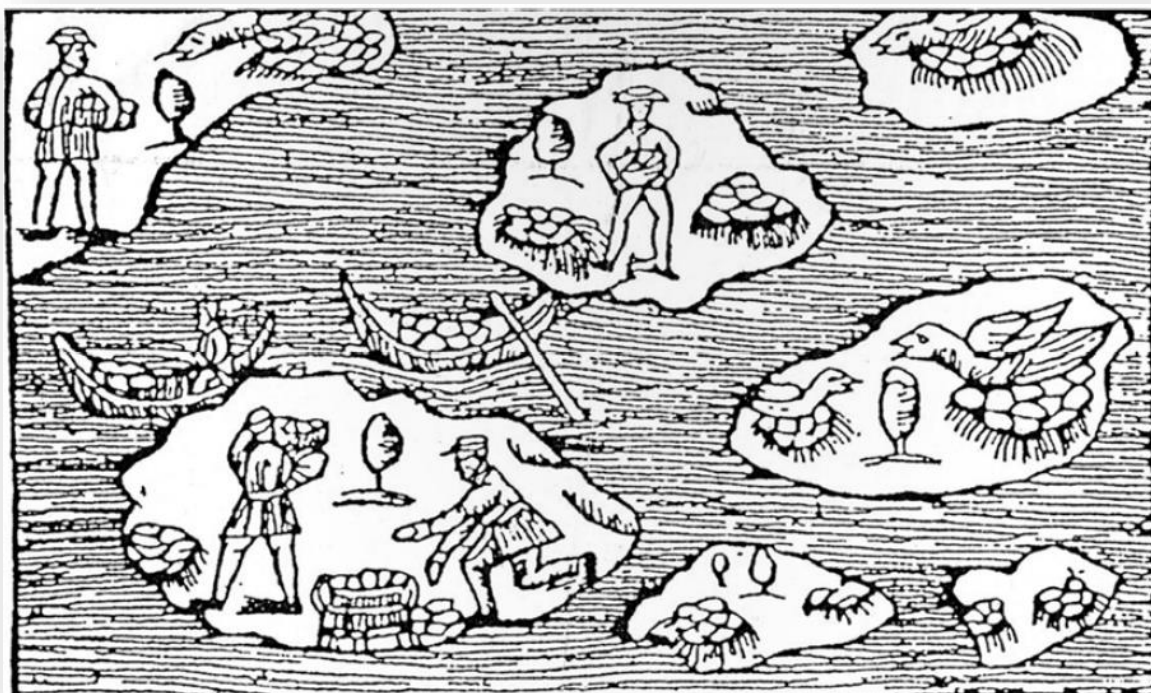
## Verktøy 12: Oppstilling av den samlede effekten av forvaltningen



Vega kommunes konklusjon er at forvaltningen har forbedringsområder, at den må holdes under oppsikt og arbeides videre med. Vega kommune ønsker at forvaltningen skal videreutvikles i tett samarbeid med både statsparten og regionale myndigheter.

Vega kommune må også gå i bresjen for en bedre og mer effektiv lokal samhandling. Videreutviklingen av forvaltningen er en integrert del av Vega kommunes samlede innsats for Vegaøyen verdensarv.

Den samlede effekten er nærmere beskrevet i pkt 13.4.



*Illustrasjon: Eggsanking fra Olaus Magnus Historia de Gentibus Septentrionalibus*

*(De nordiske folkenes historie) utgitt i Roma i1555.*



*Viktig for Vegaøyen verdensarv: Fiskeriene har hatt en nedadgående trend etter innskrivningen på UNESCOs verdensarvliste i 2004. Bilde viser en fisker fra Vega på kveitefiske.*

*Foto: Roald Kluge.*

## 13.4 utfordringer for Vegaøyen verdensarv oppsummert

Vega kommune er Vegaøyen verdensarv viktigste myndighet, utviklingsaktør og promotør. Vegaøyen verdensarv, som en kulturelt begrunnet innskriving på verdensarvlisten, kan bare ivaretas gjennom en helhetlig og systematisk tilnærming som hensyntar alle relevante interessenter. Sitat fra PBL:

*Kommuneplanen skal ivareta både kommunale, regionale og nasjonale mål, interesser og oppgaver, og bør omfatte alle viktige mål og oppgaver i kommunen. Den skal ta utgangspunkt i den kommunale planstrategien og legge retningslinjer og pålegg fra statlige og regionale myndigheter til grunn.*

...

*Kommuneplanens samfunnsdel skal ta stilling til langsiktige utfordringer, mål og strategier for kommunesamfunnet som helhet og kommunen som organisasjon. Den bør inneholde en beskrivelse og vurdering av alternative strategier for utviklingen i kommunen.*

Innskriving av Vegaøyen på UNESCOs verdensarvliste er kulturelt begrunnet og først og fremst et resultat av menneskers tusenårige levesett kulturlandskapet. Verdensarven kan ikke ivaretas uten at både kommunen og andre myndigheter fyller sitt ansvar. Den kan heller ikke ivaretas uten omfattende menneskelig aktivitet, både i verdensarvområdet og i buffersonen. Vegaøyen verdensarv står i ei krise fordi den menneskelige aktiviteten er truet av fraflytting og en negativ, demografisk utvikling. Befolkningsutviklingen i kommunen har vært og er negativ. I 2024 er vi 1205 vegværingene. Tallet forventes å fortsette å synke til 1147 innbyggere i 2030 og til 1099 innbyggere i år 2050 (SSBs hovedalternativ). Forholds-tallet mellom antall personer i yrkesaktiv alder 20-64 år og antall personer over 65 år synker også (kilde: Regjeringen). I 2022 var tallet 1,87. Det forventes å synke til 1,30 i 2040, noe som vil få konsekvenser for verdensarven. Betydningen av demografi og sviktende sosial bærekraft har siden innskrivingen i 2004 fått for liten oppmerksomhet.

Årsakene til fraflytting og befolkningsnedgang er sammensatte, og ikke ulik rådende årsaker i deler av distrikts-Norge, jamfør demografiutvalgets nylige rapport. Et bærekraftig lokalsamfunn har egenskaper og attraktivitet som i sum gir en bosettingseffekt. I øyeblikket mangler Vega flere av de egenskapene som skal til for å holde på ungdom og rekruttere nye innbyggere. Barn og unges deltakelse i verdensarv og eieforhold til verdiene er meget viktig. Antall barn i Vega kommune, de egentlige «verdensarvingene», synker.

Endringer og usikkerheter rundt det biologiske mangfoldet, herunder sjøfugl, må vies oppmerksomhet. En fortsatt nedgang i spesielt ærfuglbestanden vil svekke flere OUV-er. Kritiske fiskebestander som torsk er for begrensede.

Vega kommune kan ikke ta del i verdiskapningen og næringsmuligheter innen akvakultur, på samme vilkår som øvrige kystkommuner kan. Akvakultur kan ikke løse Vega kommunes utfordringer alene, men flere sysselsatte og større og inntekter ville vi sett, om vi hadde samme frihet til å etablere oppdrett av laks, ørret og regnbueørret, som sammenlignbare kystkommuner har. Økte frie inntekter til kommunen kunne da bidratt til å løse flere samfunnsoppgaver på en bedre måte og skape et mer attraktivt lokalsamfunn.



Vega kommune har ikke naturgitte forutsetninger for å ta del i dagens store industrier som er representative for Nordland (kraftproduksjon, mineralutvinning, prosessindustri osv.). Vi er heller ikke per i dag spesielt attraktive for lokalisering av nye offentlige institusjoner. Det innebærer at kommunens arbeid med næringsutvikling har et smalere handlingsrom enn tilfelle er for de fleste andre kommuner, og derfor må intensiveres. Det har statlige myndigheter bekreftet i Kommunal- og distriktsdepartementet avgjørelse om akvakultur.

Tilleggsutredningen erkjenner videre behovet for et bærekraftig lokalsamfunn, og tilrår at Vega kommune skal leve både med og av verdensarven. Utfordringen med dette standpunktet er at det mangler troverdig finansiering for denne strategien (2024). Vega kommune mottar tilskudd i forbindelse med verdensarv og naturvern, men langt fra på et nivå lokalsamfunnets bærekraft kan bygges på. Sysselsettingseffektene av verdensarven kan, under rådende forvaltning og tilskuddsordninger, ikke forventes å nå et nivå så høyt at lokalsamfunnets bærekraft kan bygges på dem. Vega kommune må jevnlig og over tid tilføres tilskudd til næringsutvikling og annen samfunnsutvikling, hvis verdensarven skal kunne bevares for framtidige generasjoner.

Reiselivet har utviklet seg etter innskrivingen i 2004. Næringen gir gode inntekter og en viss verdiskapning i sommermånedene, men ikke på et nivå som kan bære lokalsamfunnet vårt hele året. Vega kommune har også betydelige kostnader og uløste utfordringer med reiselivet. Om sommeren er aktiviteten på særdeles høy fordi landbruket og besøksnæringen har høysesonger samtidig. Veisystemet overbelastes, og infrastruktur for å ivareta alle tilreisende er utilstrekkelig. Fra et verdensarvsynspunkt er det ønskelig med besøk og formidling, men ikke ubegrenset. For stor trafikk, og spesielt hvis den ikke er styrt, kan bli til ulempe for lokalbefolkning, verdensarv og naturmangfold.

Vegaøyen verdensarv immaterielle kulturarv er basert på 1500 år med tilpasninger til skiftende forutsetninger. Vegaøyen har kontinuerlig endret seg med klima, teknologi og nye metoder for å produsere og konservere mat og andre varer for eget konsum og salg. Livet på øyene har endret seg jevnlig med framskritt som elektrisitet, motorfartøy, traktorer, telegraf osv. Alle slike framskritt har hatt sine oppsider og nedsider. Tilleggsutredningen tar for lite hensyn til at lokalsamfunnet må kunne følge med i utviklingen i samfunnet ellers. Vega kommune skal selv bidra til drøftingen og grensesettingen om nye næringsmuligheter i verdensarvområdet og buffersonen.

Vegaøyen verdensarvområde er en planmessig utfordring fordi planbestemmelsene som påvirker arealplanleggingen og regulering av området ikke hensyntar at Vegaøyen faktisk må brukes, og at eiere må gis planmessig rom for å investere og videreutvikle eiendommene sine. Uten planmessige forbedringer kan nåværende eiere sakte, men sikkert bli erstattet av eksterne investorer uten nødvendig eieforhold til verdensarvens samlede verdsett.

Reduksjon innen fiskeriene er en hovedutfordring for både lokalsamfunn og Vegaøyen verdensarv. Pr. 2024 mangler det tilskuddsordninger og verktøy som kan gjenreise aktiviteten. En egen tiltaksplan eventuelt tilskuddsordning for Vegas fiskerier må til.

Det må skapes bedre forutsetninger for tilflytting og bosetting til Vega, nettopp fordi vi har verdensarv.

## 14. Muligheter, innovasjon og handlingsrom

Vega kommune har utviklet tre framtidsscenarioer for å synliggjøre mulige utviklinger for verdensarv som en integrert del av lokalsamfunnet. I tilfeldig rekkefølge:

- «Null-alternativet – dagens politikk og utvikling videreføres»
- «Verdensarv som næring – leve av verdensarv»
- «Næringsutvikling som kystkommuner ellers – leve med verdensarv»

Året er 2050:

Scenario	Konsekvenser	Konklusjon
<p><b>«Null-alternativet – dagens politikk og utvikling videreføres»</b></p>	<p>Fiskeriene er helt nedlagt som næring i Vega, men det fiskes fra andre havner enn Vegas fordi tareskogen har kommet tilbake.</p> <p>I dunværene har forgubbingen begynt å gi seg utslag i redusert aktivitet. Færre og færre etterkommere av fuglevokterne ønsker selv å bidra til å opprettholde duntradisjonen. Færre fuglevoktere medfører økt risiko for uønsket predasjon. Ærfulgbestanden har fortsatt å synke til et høyst urovekkende lavt nivå.</p> <p>Landbruket videreføres, men det har blitt vanskeligere for bøndene å prioritere beite og slått på øyene. Vi har færre bønder, og de som er i landbruket er under press for å levere innen volumproduksjon.</p> <p>Reiselivet er på samme nivå som i 2025. Vegasamfunnet har lyktes med å flytte deler av besøkene til perioden september – april.</p> <p>Situasjonen for kommunen og Vegaøyen håndteres fra år til år uten en helhetlig og langsiktig politikk. Verdensarvens verdier svekkes, først sakte, men sikkert. Deretter med økende hastighet.</p> <p>Lokalsamfunnet fortsetter å miste innbyggere. SSBs hovedalternativ for demografisk utvikling slår inn, og Vega kommune kommer under 1100 innbyggere i 2050. I 2040 framskrives det 1.3 vegværing i aldersgruppen 20-66 år per pensjonist, mot 2.24 på landsbasis og 1.87 pr. 2022. Kilde: <a href="http://www.regjeringen.no">www.regjeringen.no</a> (befolkningsframskrivinger).</p> <p>Samfunnets sosiale bærekraft er fortsatt nedadgående. Ressursene ivaretar verdensarven blir færre. Situasjonen omtales som en vond spiral.</p>	<p>Aktiviteten i Vegaøyen videreføres på tross av og ikke på grunn av forvaltningen, dog med dårlige resultater enn statsparten kunne ønske å rapportere til UNESCO.</p> <p>Mot slutten av forvaltningsplanens tidshorison begynner prosessen med å ta Vegaøyen ut av verdensarvlisten.</p>

Scenario	Konsekvenser	Konklusjon
<p><b>«Verdensarv som næring – leve av verdensarv»</b></p> <p>Vega kommune tilføres betydelige og stabile ressurser over statsbudsjettet med forsterkede tiltak og økonomiske stimuli for å ta vare på verdensarvverdiene.</p>	<p>Økt drift i dunværene. Ærfuglbestanden er god og stabil.</p> <p>Landbruk, beite og skjøtsel videreutvikles og øker, både i buffersonen og i verdensarvområdet. Vega-bøndene får en større rolle i beskyttelsen av OUV/NLV. Lokal matproduksjon og salg har fått fotfeste – «Vegamat» har blitt et godt varemerke.</p> <p>Tradisjonelle fiskerier stimuleres og kobles til aktivitetene i dunværene. Tareskogens gjenvekst har kommet både fiskeriene og sjøfuglene til gode. Antall ærfugl er igjen i vekst.</p> <p>Økt satsing på bygningsvern og bevaring av alle typer kulturminner. Bygningsvernsenteret på Gladstad tiltrekker seg flere unge som ønsker å ta fagbrev.</p> <p>Reiselivet i Vega har blitt enda flinkere til å formidle kommunens historie.</p> <p>Bærekraftig og regenerativt reiseliv er i drift. Reiselivet ser ikke en vesentlig økning i sommerperioden, men til gjengjeld har skuldersesongene og vinterturisme styrket seg.</p> <p>Forskningsaktiviteten øker. Kunnskapen om verdiene, attributtene og påvirkningsfaktorene styrkes år for år.</p> <p>Vega folkehøgskole er etablert med 75 elever. Skolen har et særegent sommerkurs som følger aktivitetene i dunværene. Elevene kommer fra hele verden, og fremmes av UNESCO som et godt utdanningstilbud for elever som ønsker å lære om kulturarv i et bærekraftige lokalsamfunn.</p> <p>Oppdrett av laks beholdes på samme nivå som i 2025. Diskusjonen om økt produksjon i verdensarvområdet eksisterer fortsatt, men bare i uformelle fora.</p> <p>I dette scenariet flater befolkningsnedgangen ut, men Vega kommunes andel av de yngste innbyggerne er fortsatt lavere enn ønskelig.</p>	<p>Scenariet er ønskelig, men pr. 2024 lite realistisk på grunn av de store, årvisse tilskuddene som skal til for å kompensere for fraværet av annen næring og sysselsetting.</p>

Scenario	Konsekvenser	Konklusjon
<p><b>«Næringsutvikling som kystkommuner ellers – leve med verdensarv»</b></p> <p>Næringsutvikling som samsvarer med naturgitte egenskapene, mulighetene og fortrinnene som råder i regionen.</p>	<p>Akvakultur er introdusert i et innovert, lavsignatur format både i buffersonen og i verdensarvområdet. Infrastruktur, teknologi og produksjon er tilpasset verdiene og attributtene. Nye arter, både fisk, makroalger og andre, har blitt mer etterspurte i internasjonale markeder. Noe negativ virkning på verdensarvverdiene, som følge av akvakultur. Virkningene tillegges ikke avgjørende betydning fordi de er både justerbare og reversible, og arbeides med kontinuerlig.</p> <p>Den tradisjonelle fiskeriaktiviteten i buffersonen og verdensarvområdet har stabilisert seg på et lavt nivå, men Vega kommune ser et begynnende potensial for ny vekst.</p> <p>Tradisjonell og ny aktivitet samarbeider og samhandler om logistikk, transport, overvåking og tilrettelegging av menneskelig aktivitet i øyene.</p> <p>Flere sysselsatte i innovativ akvakultur og leverandørindustri, samt ringvirkninger innen handel og tjenester styrker lokalsamfunnets utvikling. Inntektene i lokalsamfunnet styrkes.</p> <p>Landbruket er en solid næring i Vega kommune, og videreutvikles gjennom forsterkede tilskuddsordninger til aktivitet i buffersonen og i verdensarvområdet.</p> <p>Reiselivet er videreutviklet i retning av et regenerativt og bærekraftig reiseliv. Vinterturismen har utviklet seg gradvis i riktig retning. Vega kommune er et internasjonalt fyrtårn for verdensarvturisme og en foregangskommune innen regenerativt reiseliv.</p> <p>Dunværene videreføres og er gitt et planmessig handlingsrom for å videreutvikle både aktiviteten og den sårt tiltrengte infrastrukturen.</p> <p>Vega kommune har videreført og forsterket arbeidet med å introdusere verdensarv til etterfølgende generasjoner. Verdensarv er et hverdagstema også innen omsorg og andre sosiale tjenester.</p> <p>I dette scenariet er bosettingen i kommunen styrket, og fraflyttingen stanset. Vi arbeider for igjen å bli over 1250 innbyggere.</p>	<p>Både Vegaøyen verdensarv og lokalsamfunnet innrettes som bærekraftige.</p> <p>Verdensarven videreføres uten å være den enerådende utviklingsfaktoren i lokalsamfunnet.</p> <p>Kapittel 6 Næringsutvikling og sysselsetting beskriver framtidssatsing for å tilføre lokalsamfunnet nye arbeidsplasser.</p>

## 15. Visjon, målsettinger og tiltak på lang sikt ( - 50 år)

### Visjon

Vegaøyen verdensarvs verdier bevart og opprettholdt i et 50 års perspektiv, eventuelt gjenskapt, gjennom aktiv, balansert og bærekraftig bruk, med basis i et levende lokalsamfunn på Vega. Vegaøyen verdensarv videreutviklet til et levende, ledende og internasjonalt anerkjent fagmiljø for kunnskap, formidling og forvaltning av verdensarv.

### Hovedmål

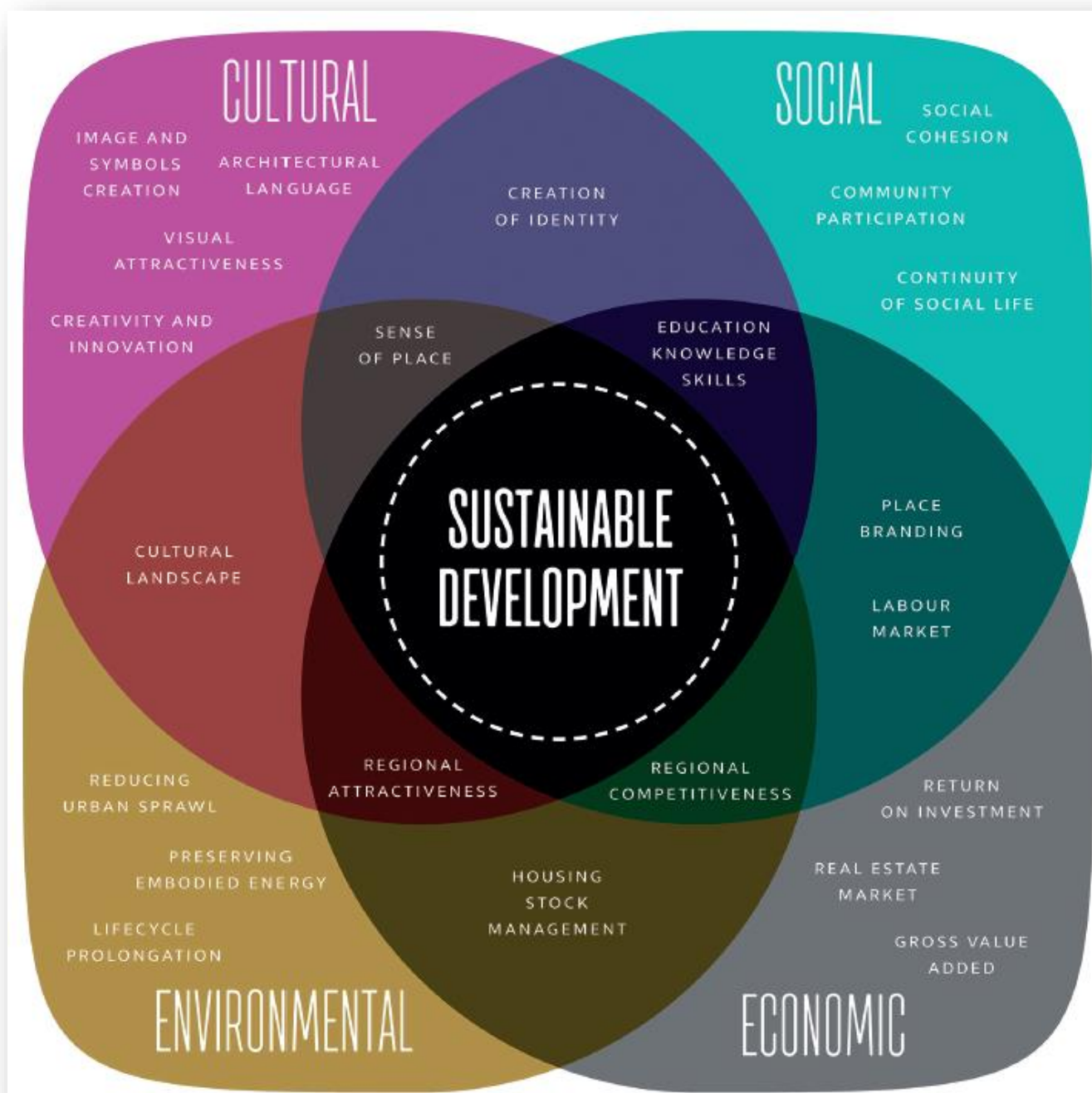
Hovedmålet for arbeidet med Vegaøyen verdensarv er å bidra til ivaretagelse av verdier og attributter som ligger til grunn for innskrivingen av Vegaøyen Verdensarv på UNESCOs verdensarvliste (2004), slik det er avgrenset og beskrevet i nominasjonsdokumentet The Vega Archipelago (2003).

### Vega kommunes overordnede og langsiktige perspektiv

Vega kommune legger følgende overordnede og langsiktige målsettinger til grunn for forvaltningen av Vegaøyen verdensarv:

- Vegaøyen verdensarv til glede, nytte, stolthet og engasjement for framtidige generasjoner av vegværingene, samt innbyggerne i nabokommunene.
- Lokalsamfunnet vårt har verdier som er framstående og unike i en global sammenheng. UNESCOs forventninger til et verdensarvsted skal derfor legges til grunn for forvaltningen av Vegaøyen verdensarv.
- De umistelige verdensarvverdiene er formidlet og godt kjent i og utenfor Norge.
- Vegaøyen verdensarv forvaltet og bevart som en integrert del av kommunal planlegging og lokalsamfunnets samlede innsats for en bærekraft utviklingen i Vega kommune.
- Bevaring av Vegaøyen verdensarv bygget på prinsippet om en balansert bærekraftig utvikling som tar hensyn til både kulturelle, sosiale, miljømessige og økonomiske forhold. FNs bærekraftsmål skal legges til grunn for forvaltningen.
- Forvaltningen bygget på et engasjerende og inkluderende samarbeid mellom myndigheter, næringsliv og frivillige.
- Næringsaktivitet og annen aktivitet i Vega kommune tilpasset og balansert slik at Vega forblir et livskraftig lokalsamfunn og kommune med en sunn befolkningsutvikling, samtidig som Vegaøyen verdensarv opprettholder statusen som innskrevet i verdensarvlisten.
- Barn og unge i Vega kommune kjenner sin verdensarv og er engasjert i aktiviteter som fremmer den.
- Kunnskapsnivået om Vegaøyens verdier og attributter er styrket.

Vega kommune vektlegger de tydelige forbindelsene mellom Vegaøyen verdensarv og lokalsamfunnet vårt, samt det komplekse og mangfoldige samspillet mellom attributtene og folk, næringsliv, kulturelle aktiviteter og naturen. På neste side vises illustreres denne typen samspill i en figur fra en rapport om kulturarv i Europa.



*Figur fra Kulturarvens betydning for bærekraftig utvikling. En visuell framstilling av kulturarvens betydning for en bærekraftig utvikling i Europa, slik det framgår av rapporten Cultural Heritage Counts for Europe.*

*Gjengitt i Meld. St. 16 (2019-2020) Nye mål i kulturmiljø-politikken – Engasjement, bærekraft og mangfold.*

## 16. Målsettinger og tiltak på mellomlang ( - 12 år)

Målsettingen for Vegaøyen verdensarv er at natur- og kulturlandskapsverdiene om 12 år er i like god stand, eller bedre, som følge av målrettet forvaltning av natur- og kulturlandskapsverdiene. Det er fortsatt verdiskaping i verdensarvområdet ved at større deler av området er tatt i bruk gjennom økonomisk, miljømessig og kulturelt bærekraftige aktiviteter som sikrer verdiene som ligger til grunn for nominasjonen. Ved å gjennomføre gode og langsiktige kunnskapsbaserte prosjekter, bygges Vega opp som et kunnskapssenter for formidling, forvaltning og bruk av natur og kulturlandskap i kystområder.

Vi vil:	Slik gjør vi det:
<p><b>Et sterkere og tydeligere lokalt eierforhold til Vegaøyen verdensarv blant unge vegværing</b></p>	<p>Vega barnehage utvikler og operasjonaliserer et inkluderende lek-og-lær prosjekt om små barn, vennskap og verdensarv.</p> <p>Vega barne- og ungdomsskole utvikler og operasjonaliserer prosjekter for småtrinn, mellomtrinn og ungdomstrinn..</p> <p>Nyutgivelse av bokverket «Vegas historie» med unge mennesker som målgruppe. <i>Opprinnelig utgivelse i fire bind 1985-1989 ved Ingvar Andersen (kilde: Kulturminneplanen).</i></p> <p>Videreutvikle samhandlingen med rådgivende utvalg, oppsittere, fuglevoktere, grunneiere, næringslivet samt lag og foreninger om Vegaøyen verdensarv.</p> <p>Ungdom fra Vega deltar i utvekslinger med ungdom fra andre verdensarvsteder.</p> <p>Ekstern finansiering søkes til alle tiltakene.</p>
<p><b>Overvåking og kartlegging av verdier</b></p>	<p>Arbeide for en styrket, helhetlig overvåking og kartlegging av Vegaøyens verdier, både de framstående universelle verdensarvverdiene og de nasjonale verdiene.</p> <p>Etablere en ny oversikt over verdier, attributter, faktorer som påvirker attributter og verdier, samt rot-årsaker og konsekvenser av positiv og negativ påvirkning, jamfør EOH 2.0 Tool 2 side 36-38. I samme anledning skal strukturen av verdier og attributter forenkles for å eliminere noen av gjentakelsene i dagens versjon.</p> <p>Samhandle med Vega verneområdestyre og andre instanser om å systematisere og presentere informasjonen om verdiene og deres utvikling.</p> <p>Forbedre rapporteringen til UNESCO og statsparten i samsvar med verktøy 11 i EOH 2.0.</p>

Vi vil:	Slik gjør vi det:
<b>Kompetanse og kapasitet</b>	<p>Vega kommune skal i nært samarbeid med Stiftelsen Vegaøyen verdensarv og verdensarvkoordinatoren fortsette arbeidet med å styrke den lokale kompetansen om Vegaøyen verdensarv, herunder kompetanse om forvaltning av den.</p> <p>Nordland fylkeskommune og Statsforvalteren skal inviteres til et samarbeid om kompetanseutvikling.</p> <p>Vega kommune skal i nært samarbeid med Stiftelsen Vegaøyen verdensarv og verdensarvkoordinatoren søke å utvide den lokale (Vegabaserte) kapasiteten innen forvaltning og kunnskapsproduksjon innen verdensarv.</p>
<b>Styrket offentlig finansiering og andre bidrag til å bevare Vegaøyen verdensarv</b>	<p>Arbeide for å styrke de offentlige tilskuddene for å bevare verdensarven.</p> <p>Undersøke og søke halvoffentlige og private tilskuddsordninger.</p> <p>Arbeide for å styrke den sektorovergripende koordinering om verdensarvens utvikling og enkeltsaker. Vega kommune skal arbeide for halvårlige møter med berørte instanser.</p>
<b>Infrastruktur i verdensarvområdet</b>	<p>Legge til rette for, plan- og reguleringsmessig samt praktisk, for videreutvikling av infrastruktur som er nødvendig for dundrift, beite, slått, reiseliv, annen næringsaktivitet og sesongmessig bosetting og opphold i øyværene, herunder samferdsel.</p> <p>Videreføre og om mulig forsterke arbeidet med restaurering av bygninger i verdensarvområdet og i buffersonen.</p>
<b>Naturmangfold</b>	<p>Samarbeid med andre myndigheter og interesseorganisasjoner for å beskytte sjøfuglbestander, herunder ærfuglen.</p> <p>Følge opp og undersøke mulige effekter av økt trafikk av fritidsbåter på sjøfugl. Jf. NINA Rapport 2351 om ærfuglbestanden.</p>
<b>Fysisk aktiv og sosial med verdensarv</b>	<p>Tiltak på dette området skal sees i sammenheng med tiltak i kulturminneplanens handlingsdel, Trollfjell geopark, aktivitetspark samt videreutvikling av stier turløyper og utendørs møteplasser.</p>
<b>Formidling</b>	<p>Videreutvikle den fysiske og digitale presentasjonen av Vegas historie overfor lokalbefolkningen og besøkende.</p> <p>Styrke og videreutvikle den digitale presentasjonen av Vega og Vegaøyen som verdensarvsted, jamfør kapittel 14.</p>



Vi vil:	Slik gjør vi det:
<p><b>Fyrtårn, innovasjon og videreutvikling</b></p>	<p>Vega kommune skal være en foregangskommune innen sammenhengen lokalsamfunnsutvikling, verdensarv og andre kulturminner.</p> <p>Rullering av denne forvaltningsplanen, som en integrert del av kommuneplanens samfunnsdel (detaljer i kommunal planstrategi).</p> <p>Arbeide for å styrke den sektorovergripende koordinering om verdensarvens utvikling og enkeltsaker.</p> <p>Vurdere å ta inn kulturminneplanen i samfunnsdelen i neste rullering (kommunal planstrategi).</p> <p>Følge opp regenerativt reiselivsutvikling i møter med næringen, brukerundersøkelser og annet.</p> <p>Samfunnsdel, verdensarv og kulturminner skal presenteres samlet og digitalt.</p>

## 17. Målsettinger og tiltak på kort sikt (1 – 4 år)

Vega kommune følger opp denne forvaltningsplanen og andre nødvendige målsettinger og tiltak som gjelder Vegaøyen verdensarv i nært samarbeid med andre aktører, herunder også næringslivet og frivilligheten lokalt.

Metode og verktøy for oppfølgingen er en full integrering av verdensarv strategier og tiltak i kommunens handlingsdel og økonomiplan (HØP). HØP har et fireårs perspektiv. Kommunens årsbudsjetter utarbeides som en integrert del av planprosessen for HØP (se kapittel 12)<sup>19</sup>.

HØP sikrer at tiltak for verdensarven kan sees helhetlig i sammenheng med andre tiltak innen tema som næringsutvikling, naturmangfold, stedsutvikling, folkehelse, oppvekst mv.

<sup>19</sup> Handlingsdel og økonomiplan (HØP) vil presentere detaljer på samme nivå som vedlegg 6 i forrige forvaltningsplan.

## 18. Vegaøyen verdensarv og FNs bærekraftsmål

FNs bærekraftsmål er verdens felles arbeidsplan for å utrydde fattigdom, bekjempe ulikhet og stoppe klimaendringene innen 2030.

*Kulturmiljøpolitikken generelle verdigrunnlag er basert på at kulturmiljø representerer både miljømessige, kulturelle, sosiale og økonomiske verdier. Det har betydning for enkeltmenneskers identitet, trivsel og selvforståelse. Det gir steder særpreg og egenart og er en ressurs for lokalsamfunns- og næringsutvikling. Ved vurdering av de enkelte kulturminnernes bevaringsverdi har kulturmiljøforvaltningen i Norge delt kulturmiljøverdiene i tre hovedkategorier: kunnskap, opplevelse og bruk.*

**Meld. St. 16 Nye mål i kulturmiljøpolitikken, pkt 5.1**

Det er tydelige forbindelser mellom FNs bærekraftsmål og FN-organisasjonens UNESCOs verdensarvkonvensjon. Vegaøyen verdensarv støtter oppfølgingen av følgende verdensmål:



Nr 4 God utdanning: *Innen 2030 sikre at alle elever og studenter tilegner seg den kompetansen som er nødvendig for å fremme bærekraftig utvikling, blant annet gjennom utdanning i bærekraftig utvikling og livsstil, menneskerettigheter, likestilling, fremme av freds- og ikkevoldskultur, globalt borgerskap og verdsetting av kulturelt mangfold og kulturens bidrag til bærekraftig utvikling.*

Begrunnelse Vegaøyen verdensarv: Stiftelsen Vegaøyen verdensarv og Vegaøyen verdensarvsenter bidrar direkte til formidling innen utvikling og livsstil, likestilling samt verdsetting av kulturelt mangfold og kulturens bidrag til bærekraftig utvikling, i samsvar med begrunnelsen for innskrivingen.



Nr. 5.4: *Anerkjenne og verdsette ubetalt omsorgs- og husholdsarbeid gjennom offentlige tjenester, infrastruktur og sosialpolitikk, og fremme delt ansvar i husholdet og familien, alt etter hva som passer i det enkelte land.*

Begrunnelse Vegaøyen verdensarv: I innskrivingen framkommer at det at den er en hyllest til kvinnenens rolle i dunproduksjonen. Menn og kvinner hadde forskjellige roller i dunværene, ikke minst fordi fiskeryrket var et mannsyrke etter datidens tradisjon, og med mye fravær fra værene. Kvinnene hadde likevel en viktig rolle i inntektsarbeidet og er hovedpersonene bak den identitetsbærende tradisjonen som dunhøstingen er anerkjent som.



Nr. 8: *Innen 2030 utarbeide og iverksette politikk for å fremme en bærekraftig turistnæring som skaper arbeidsplasser og fremmer lokal kultur og lokale produkter.*

Begrunnelse Vegaøyen verdensarv: Reiselivet er en vesentlig del av formidling av verdensavverdiene. Samtidig, reiselivet må styres slik at det i seg selv ikke svekker verdensarvens verdier.



Nr. 9.4 *Innen 2030 oppgradere infrastruktur og omstille næringslivet til å bli mer bærekraftig, med mer effektiv bruk av ressurser og mer utstrakt bruk av rene og miljøvennlige teknologiformer og industriprosesser, der alle land gjør en innsats etter egen evne og kapasitet*

Begrunnelse Vegaøyen verdensarv: Innovasjon kan gjøre verdensarvverdiene mer robuste overfor industri og annen

næringsvirksomhet.



Nr.11.4: *Styrke innsatsen for å verne og sikre verdens kultur- og naturarv*

Begrunnelse Vegaøyen verdensarv: Kommuneplanen innrettes for å bevare både lokalsamfunn og verdensarv.



Nr.12.8: *Innen 2030 sikre at alle mennesker i hele verden har relevant informasjon om og forståelse av bærekraftig utvikling og et levesett som er i harmoni med naturen*

12. b. *Utvikle og innføre metoder for å måle effekten av bærekraftig reiseliv som skaper arbeidsplasser og fremmer lokal kultur og lokale produkter*

Begrunnelse Vegaøyen verdensarv: Ressursbruken i verdensarvområdet var historisk sterkt preget av kortreiste, egentilvirkede ressurser og gjenbruk av alt som kunne gjenbrukes.



14. livet i havet Bevare og bruke havet og de marine ressursene på en måte som fremmer bærekraftig utvikling,

samt delmål 14.7 Innen 2030 sikre at de økonomiske fordelene ved bærekraftig bruk av havets ressurser, blant annet gjennom bærekraftig forvaltning av fiskeri, akvakultur og turistnæring, i større grad kommer små utviklingsøystater og de minst utviklede landene til gode,

samt delmål 14.b Gi fiskere som driver småskala fiske, tilgang til marine ressurser og markeder

Begrunnelse Vegaøyen verdensarv: Norges kyst er en svært viktig arena for fiskerier, akvakultur og reiseliv. Disse næringene er spesielt viktige for Vega kommune, fordi kommunen har begrensede muligheter innen annen næringsutvikling.



15. Livet på land. Beskytte, gjenopprette og fremme bærekraftig bruk av økosystemer, sikre bærekraftig skogforvaltning, bekjempe ørkenspredning, stanse og reversere landforringelse samt stanse tap av arts mangfold

Begrunnelse Vegaøyen verdensarv: Nøkkelhabitater og biologisk mangfold, med tilhørende fire verdensarvverdier.



17. Samarbeid for å nå målene. For å lykkes med bærekraftsmålene trengs det nye og sterke partnerskap. Myndigheter, næringslivet og sivilsamfunnet må samarbeide for å oppnå bærekraftig utvikling.

Begrunnelse Vegaøyen verdensarv: Akkurat som FNs bærekraftsmål er Vegaøyen verdensarvs utvikling gjenstand for konkurrerende interesser. Verdensarv bygger på et samspill mellom økonomisk, sosial og miljømessige utviklinger. Vegaøyen skal videreutvikles slik at lokalsamfunnets kvaliteter, som er en hovedbegrunnelse for innskrivningen på UNESCOs liste, kan bevares. Samarbeid mellom alle typer aktører regnes som en kritisk suksessfaktor.

## 19. Definisjoner og forkortelser

Verdensarv: *Kulturarv og/eller naturarv som er innskrevet på UNESCOs verdensarvliste.*

*Verdensarvområdene utgjør en felles arv som er umistelig for hele menneskeheten, på tvers av landegrensene.* Kilde: Meld. St. 16 (2019-2020), Nye mål i kulturmiljøpolitikken.

Engasjement, bærekraft og mangfold. Verdensarv skal også møte to særskilte krav:

- Autentisitet (engelsk Authenticity), *ekthet og opprinnelighet.*
- Integritet (engelsk Integrity) *hel eller bevart i sin helhet*<sup>20</sup>, *intakthet*<sup>21</sup>.

Verdensarvkonvensjonen omhandler to typer arv<sup>22</sup>:

- "Kulturarv" i verdensarvkonvensjonen: *minnesmerker: arkitektoniske arbeider, monumentale skulpturer og malerier, arkeologisk elementer eller konstruksjoner, innskrifter, huleboliger og sammenstillinger av kulturminner av fremragende universell verdi sett fra et historisk, kunstnerisk eller vitenskapelig synspunkt, bygninger: grupper av frittstående eller sammenbygde bygninger som på grunn av sin arkitektur, homogenitet eller beliggenhet i landskapet, er av fremragende universell verdi sett fra et historisk, kunstnerisk eller vitenskapelig synspunkt, steder/områder: anlegg utført av mennesker, eller av mennesker og natur i fellesskap, og områder som omfatter arkeologiske utgravninger og som er av fremragende universell verdi sett fra et historisk, estetisk, etnologisk eller antropologisk synspunkt.*
- «Naturarv» i verdensarvkonvensjonen: *naturlige særpreg som fysiske og biologiske formasjoner eller grupper av slike formasjoner, som er av fremragende universell verdi sett fra et estetisk eller vitenskapelig synspunkt, geologiske og fysiografiske formasjoner og klart avgrensede områder som er tilholdssted for truede arter av dyr eller planter av fremragende universell verdi sett fra et vitenskapelig eller bevaringssynspunkt, naturområder eller klart avgrensede arealer av fremragende universell verdi sett fra et vitenskapelig eller bevaringssynspunkt, eller på grunn av sin naturlige skjønnhet.*

Framstående universelle verdier (engelsk outstanding universal values (OUV)): *Enestående universelle verdier er kultur og/eller natur verdier som er av en slik betydning at de går ut over nasjonale grenser, og er en felles arv for menneskeheten; både for nålevende og fremtidige generasjoner. Derfor er varig vern av denne arven viktig for det internasjonale samfunnet.* Kilde: Norges verdensarv. I norsk forvaltningspråk benyttes både «enestående» og «framstående». Vega kommune forholder seg til Meld. St. 16 (2019-2020) og benytter «framstående».

Attributt er en grunnegenskap, en vesentlig egenskap noe må ha for å fortsette å være seg selv (kilde SNL). Attributter kan være både materielle og immaterielle. Vegaøyan attributter er både mange og mangfoldige.

<sup>20</sup> SNL. Avledet av latin «integer» (hel, uberørt, fullstendig). Begrepet *ukrenkelighet* inngår også i definisjoner.

<sup>21</sup> Operational Guidelines for the Implementation of the World Heritage Convention 2023, pkt. 87 – 89.

<sup>22</sup> Konvensjon om vern av verdens kultur- og naturarv – verdensarvkonvensjonen. Kilde: regjeringen.no.